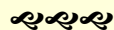




CHAMPAGNE ARDENNE
COMITE REGIONAL DU TOURISME

OBSERVATOIRE REGIONAL DU TOURISME



Enquête de notoriété et d'image de la Champagne Ardenne

Effcience 3

26, Rue Buirette

B.P. 202

51087 REIMS CEDEX

Tél : 03.26.79.75.89 Fax : 03.26.88.41.76

<http://www.efficence3.com>

Rappels

- I- Rappel du contexte*** ***p3***
- II- Rappel méthodologique*** ***p3***
- III- Points clés*** ***p4***

PARTIE I : Connaissance de la Champagne-Ardenne

- I- La localisation de la Champagne-Ardenne*** ***p7***
- II- L'image de la Champagne-Ardenne*** ***p10***
- III- La notoriété des villes et sites de Champagne-Ardenne*** ***p14***

PARTIE II : Fréquentation de la Champagne-Ardenne

- I- Les visites passées*** ***p20***
- II- Les visites futures*** ***p22***
- III- Les freins et motivations*** ***p24***

Table des annexes

- Annexe I : Questionnaire*** ***p29***
- Annexe II : Tris à plat ventilés par région*** ***p34***

I - Rappel du contexte

L'Observatoire Régional du Tourisme souhaite pouvoir mesurer de manière régulière, tous les deux ans, la notoriété touristique et l'image de la Champagne-Ardenne. La première mesure a eu lieu en octobre-novembre 2001.

Il souhaite également mieux connaître les circonstances des fréquentations passées ou futures de la région ainsi que les freins et motivations à cette visite.

II - Rappel méthodologique

✓ La technique d'enquête :

Une enquête téléphonique sur système CATI a été conduite au cours de la période du 13 octobre au 21 octobre 2003 selon un questionnaire figurant en annexe à ce rapport.

✓ La zone d'étude :

Régions d'Ile de France, du Nord-Pas-de-Calais et de Picardie.

✓ Les échantillons :

Les tailles des échantillons interrogés étaient de 700 individus en région Ile de France, 650 en région Picardie et 651 en région Nord Pas De Calais.

Ces échantillons, structurés dans chaque région selon la méthode des quotas (âge, sexe, catégorie socioprofessionnelle et taille de la commune de résidence), étaient représentatifs des populations régionales âgées de 25 ans et plus.

Les intervalles de confiance des fréquences observées sont déterminés ici par la théorie statistique relative aux grands nombres. Ceci signifie que les intervalles de confiance pour chacune des trois régions sont indépendants de la taille de la population de chacune d'elle.

Les intervalles de confiance sont définis par le taux de risque (habituellement 10%, 5% ou 1%), la taille de l'échantillon (ici, 700 ou 651 et 650) et la fréquence observée (50% étant la fréquence où l'intervalle est maximal)

✓ Intervalle de confiance :

- pour une fréquence de 50%
 - au taux de risque de 5%
- } Proche de $\pm 4\%$

Ceci signifie que pour un résultat de 50% observé sur l'échantillon, il est possible de conclure à 95% que la proportion réelle sur la population est comprise entre 46% et 54%.

- **Les résultats de cette vague 2003 sont semblables aux données de 2001.**
- A noter que certaines questions n'ont pu être comparées aux questions de la vague précédente du fait de leur base différente.
- Toutefois, même si la Champagne Ardenne est moins bien localisée que lors de la précédente vague (-6.6%), **elle est correctement située** dans le Nord-Est par 73.6% des personnes interrogées.

- Cette année encore, le temps de trajet d'Amiens, Paris et Lille vers Reims reste **surestimé** : Ce temps est en légère augmentation avec pour Amiens-Paris un temps moyen de 2h10 (2h05 en 2001). Le temps de trajet Paris-Reims est de 2h17 en moyenne. La moyenne de Lille à Reims augmente de 22 minutes (2h25 en 2001, 2h47 en 2003).

- **Globalement, la Champagne-Ardenne reste une région classée comme peu touristique** : 45.7% en 2003. A noter que ce sont les Picards qui la jugent la plus touristique. En revanche, les habitants de l'Île de France estiment que cette région est plutôt un territoire d'histoire et de patrimoine (69.7%).

- Même si Reims est citée spontanément par 85.2% des interviewés, **la notoriété des villes et sites de Champagne Ardenne reste très faible** : 17.9% des interviewés citent au moins une fois un site ou une ville hors de Champagne Ardenne. Reims et sa Cathédrale sont toujours en première place du classement de la notoriété assistée (respectivement 95.9% et 91.5%).

- La notoriété de la Champagne Ardenne s'explique principalement par **des visites d'amis, de la famille** (23.9%) et ce surtout pour les habitants d'Île De France (26.6%), suivent les déplacements professionnels (16%) et les origines familiales ou personnelles (15.6%). La notoriété du champagne et son achat arrivent respectivement en cinquième et huitième position avec 6.7% et 4% des citations.

- On observe que le taux de personnes déclarant être déjà venu en Champagne Ardenne a **diminué de près de 8%** entre novembre 2001 et novembre 2003. Cette diminution se ressent surtout en Picardie (-10%) ainsi que dans le Nord Pas De Calais (10.4%).

➤ Il est à noter que les personnes déjà venues dans la région, la recommanderaient à des tiers. **Cette satisfaction augmente de 2.3%** par rapport à 2001. C'est encore une fois **les Picards qui sont les plus enclins à recommander** la Champagne Ardenne à des tiers (le taux de recommandation est de 84.6%).

➤ **L'intention de se rendre en Champagne Ardenne reste sensiblement la même** que lors de la précédente mesure (32.3%). La raison principale évoquée par 30% des interviewés est **la visite à des membres de la familles ou des amis**. On note d'ailleurs une **augmentation de 2.3%** des interviewés souhaitant se rendre en Champagne Ardenne au cours de l'année à venir. On observe cette année, que 0.9% des interviewés viendront dans la région via un déplacement **organisé par une agence de voyage ou un autocariste**. Ceci n'avait pas été cité lors de la précédente étude. Les autres occasions, qui représentent 13.5% des citations, sont constituées de manifestations sportives, d'activités de loisirs, de visites chez les médecins, de journées d'achats. On retrouve les mêmes citations que par le passé.

➤ **La motivation première est la visite à un membre de la famille ou d'amis** ainsi que les origines familiales (29.1%). Les visites de caves, le champagne attirent surtout les habitants d'Ile De France (19%). Ce qui motive ensuite, ce sont la compétence des médecins de la région, la sympathie des habitants et leur accueil chaleureux, les manifestations sportives et les déplacements pour le travail.

➤ **Les freins** des personnes qui ne sont jamais venues sont principalement dus **au manque d'occasion et d'opportunité** (26.6%). Pour **l'Ile De France**, les freins sont davantage liés **à des habitudes de vacances différentes et à un manque d'attirance de la Champagne Ardenne**. En ce qui concerne les freins liés aux circonstances climatiques (souvent décrite dans le nord est), ils ne sont mentionnés que par peu de répondants (2.3%). Le manque de publicité et d'information représente un frein pour 5% des personnes interrogées alors qu'en 2001, ils n'étaient que de 1%).

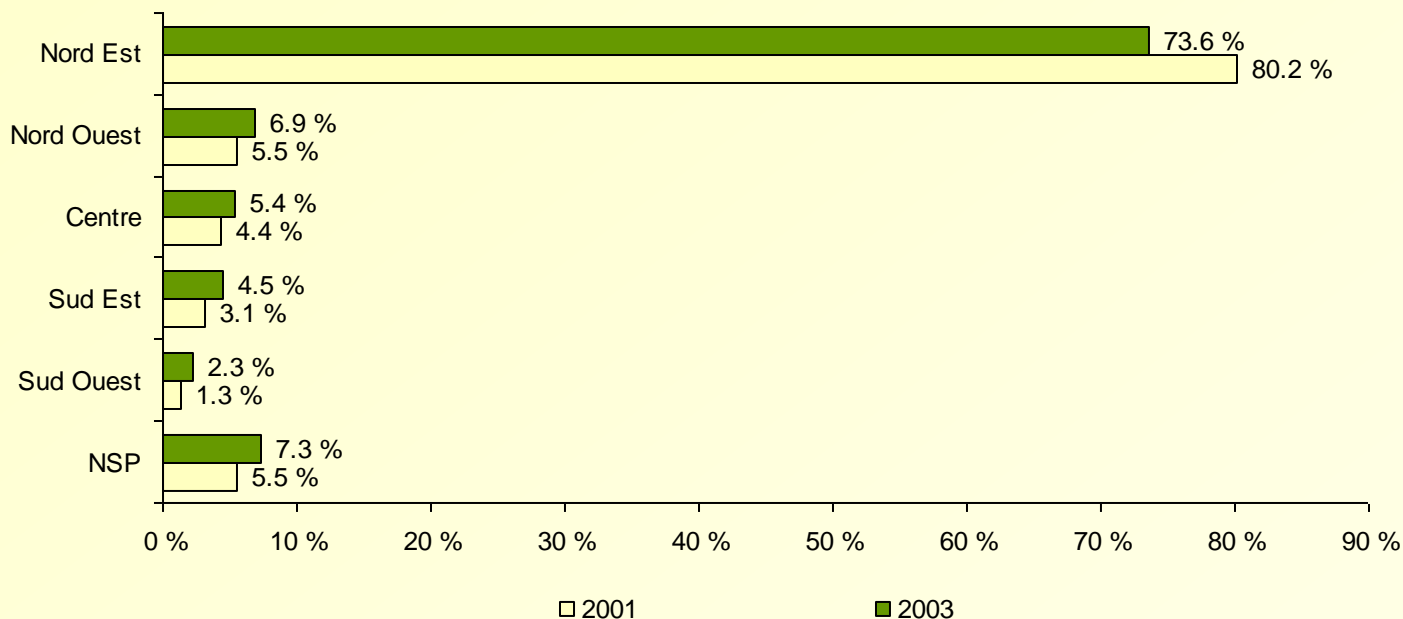
➤ Les raisons pour lesquelles les interviewés **n'envisagent pas de se rendre** en Champagne Ardenne sont principalement le **manque d'attirance pour la région** (16.8%) ainsi que **les vacances ailleurs** (15.6%). Ce sont surtout les habitants de l'Ile De France qui expriment ses freins (20.5% et 20%).

Partie I : Connaissance de la Champagne Ardenne

I. La localisation de la Champagne-Ardenne

1) Une situation dans l'hexagone correctement évaluée

Question n° 4 : *Pouvez-vous situer géographiquement la Champagne-Ardenne en France ; Est-elle plutôt ... ?*



Malgré une baisse de 6.6% du taux de réponses exactes par rapport à 2001, la Champagne-Ardenne reste tout de même bien située dans l'hexagone par 73.6% des interviewés et ce, quelle que soit leur origine géographique. Ce sont surtout les hommes d'Ile de France âgés de plus de 60 ans qui donnent une réponse exacte (89.5%). En revanche, ce sont les jeunes âgés de 25 à 34 ans du Nord Pas de Calais qui situent le moins bien la Champagne-Ardenne.

(Base 2003 : 2001) (Base 2001 : 2003)

I. La localisation de la Champagne-Ardenne

2) Un éloignement généralement sur-évalué

Question n°5 – Selon vous, quel temps faut-il pour aller à Reims à partir de ... (la capitale régionale du lieu de résidence de l'interviewé) ?

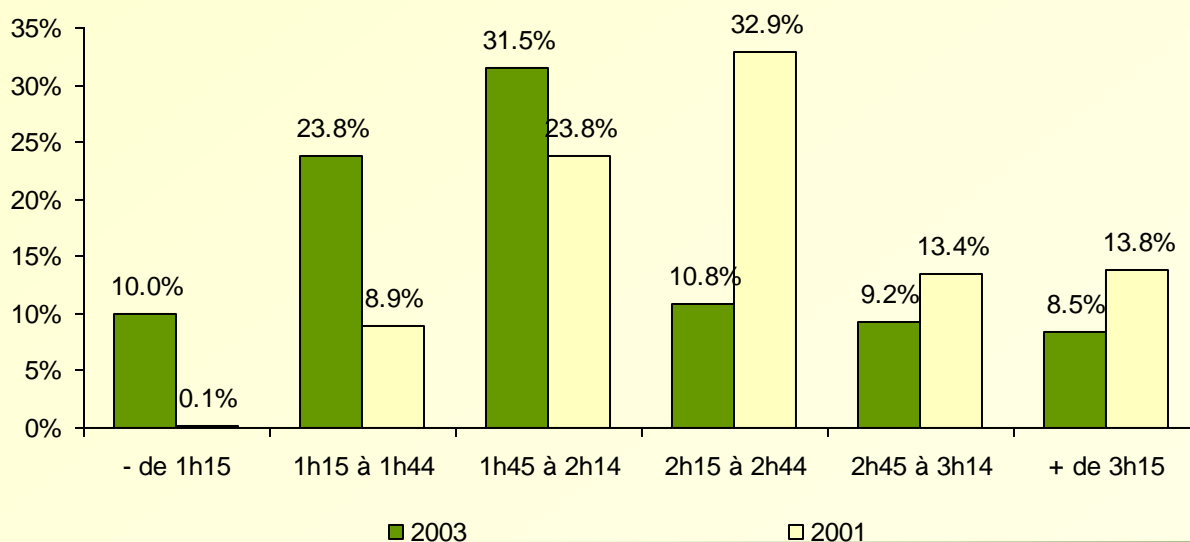
Afin de mieux comprendre les réponses des interviewés, il apparaît important de rappeler quelques données objectives sur les trajets testés. A noter qu'aucune autre indication était donnée à l'interviewé et qu'il répondait selon ses propres habitudes (itinéraires, vitesse, utilisation des autoroutes,...)

Si l'on considère une vitesse moyenne de 110 kilomètres par heure qui permet de prendre en compte les péages et le ralentissement aux sorties et entrées de villes :

- ✓ Amiens - Reims représente 155 kilomètres par les autoroutes A29 et A26, soit 1 heure et 25 minutes.
- ✓ Paris - Reims représente 140 kilomètres par l'autoroute A4, soit 1 heure et 20 minutes.
- ✓ Lille - Reims représente 200 kilomètres par les autoroutes A1 et A26, soit 1 heure et 50 minutes.

Amiens -> Reims

Moyenne : 2h10

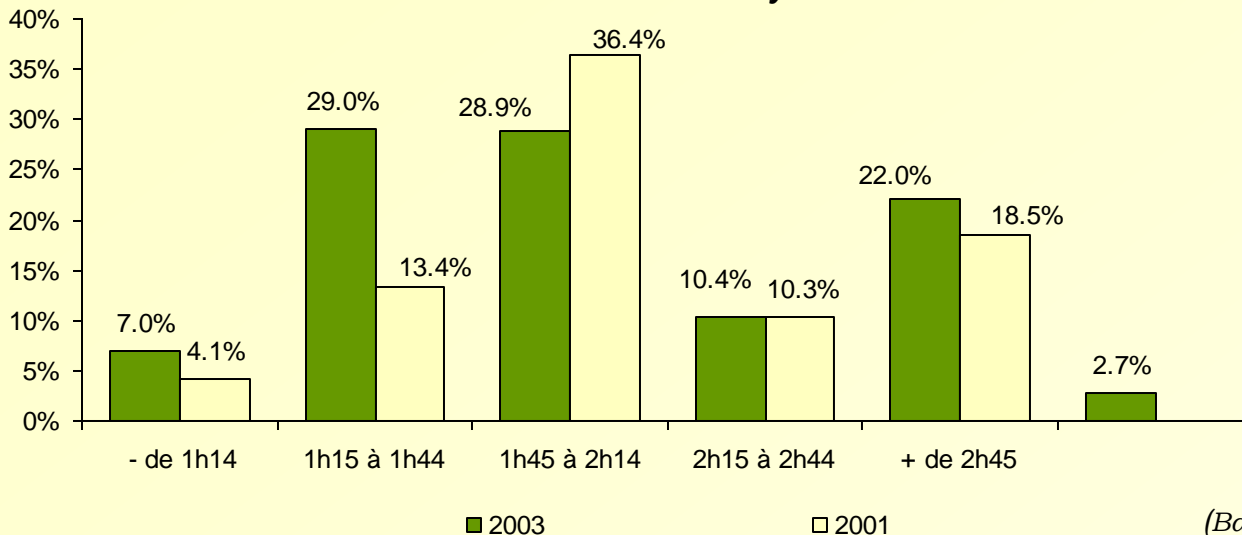


Le temps de trajet est surestimé par 63.7% des personnes habitants de la Picardie : Ce sont surtout les femmes qui surestiment le plus ce temps.

I. La localisation de la Champagne-Ardenne

Paris -> Reims

Moyenne : 2h17

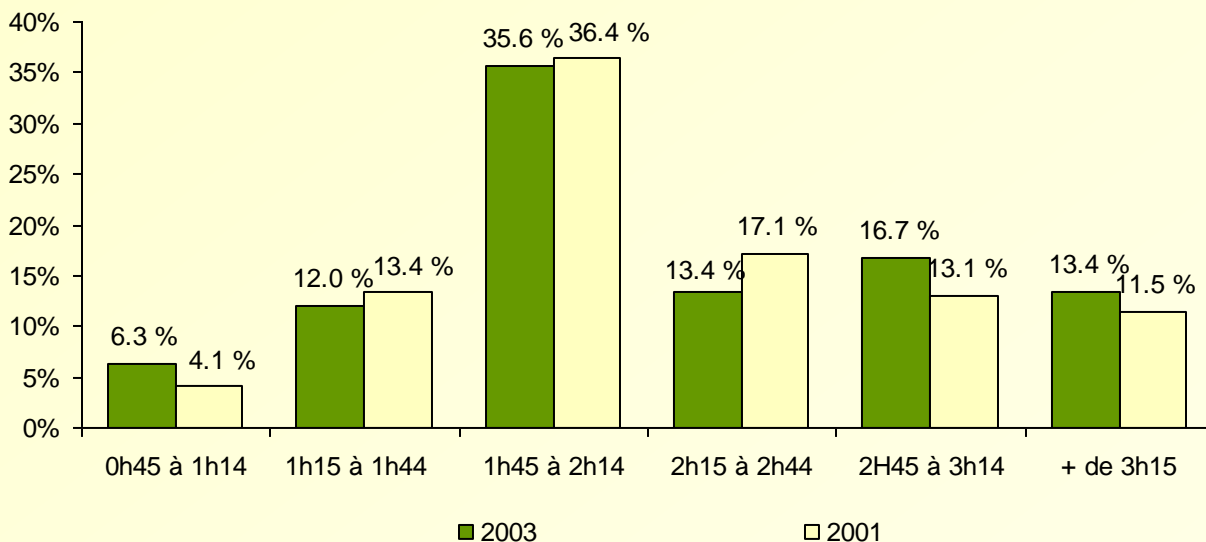


La majeure partie des interviewés estiment que le temps de trajet est au delà de 1h45. Ce sont les 35-44 ans qui évaluent le mieux ce temps (34.3%).

(Base 2003 : 700) (Base 2001 : 701)

Lille-> Reims

Moyenne : 2h47



Le temps de trajet est assez bien estimé par 35.6% des personnes interrogées.

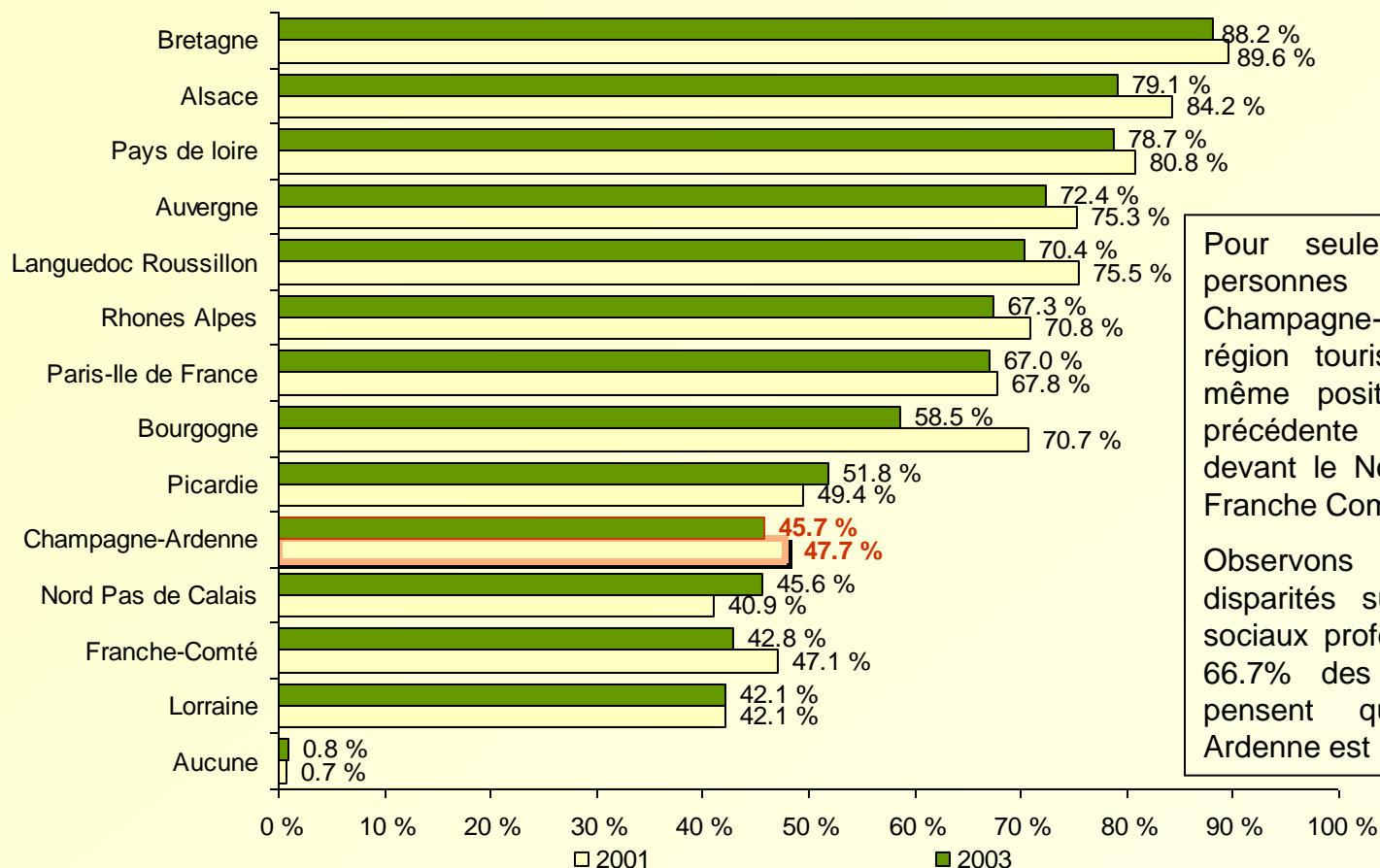
Ce sont particulièrement les personnes de 35 à 44 ans (44.4%) qui évaluent le mieux ce temps.

(Base 2003 : 651) (Base 2001 : 651)

II. L'image de la Champagne Ardenne

1) Une région peu touristique

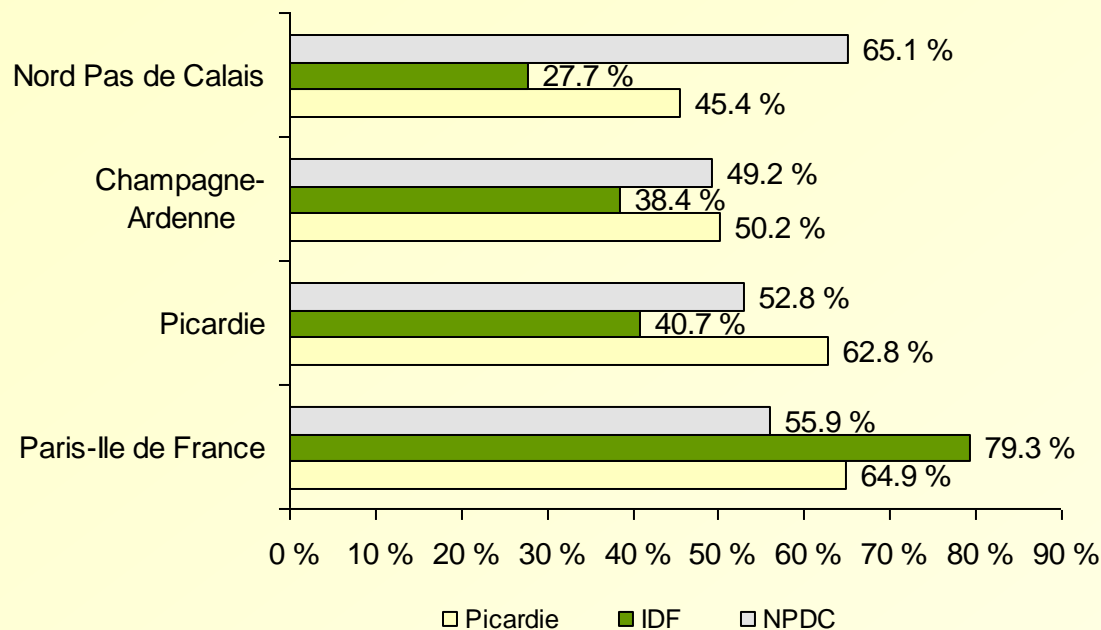
Question n°1 : Parmi les régions suivantes, quelles sont celles que vous considérez comme étant touristiques ?



Pour seulement 45.7 % des personnes interrogées, la Champagne-Ardenne est une région touristique, elle garde la même position que lors de la précédente mesure : Elle est devant le Nord Pas de Calais, la Franche Comté et la Lorraine.

Observons qu'il existe des disparités suivant les catégories sociaux professionnelles. En effet, 66.7% des agriculteurs Picards pensent que la Champagne Ardenne est une région touristique.

II. L'image de la Champagne Ardenne



Nous observons que les régions sont jugées plus touristiques par leurs propres habitants que par les autres interviewés : Ainsi 65.1% des habitants du Nord Pas de Calais estiment leur région touristique. Il en est de même avec 62.8% des Picards et 79.3% des habitants d'Ilde de France.

Par ailleurs, les Picards (50.2%) jugent la Champagne Ardenne plus touristique que les habitants du Nord Pas de Calais (49.2%) et de l'Ille de France (38.4%).

(Base 2003 : 2001)

II. L'image de la Champagne Ardenne

Evaluation touristique de la région selon l'origine géographique de l'interviewé

	Total 2003	Total 2001	IDF 2003	IDF 2001	NPDC 2003	NPDC 2001	Picardie 2003	Picardie 2001
Base	[2001]	[2003]	[700]	[701]	[651]	[651]	[650]	[651]
Bretagne	88.2 %	89.6 %	90.3 %	90.6 %	85.9 %	87.4 %	88.2 %	90.6 %
Alsace	79.1 %	84.2 %	78.7 %	84.2 %	78.3 %	82.6 %	80.3 %	85.9 %
Pays de loire	78.7 %	80.8 %	82.9 %	82.7 %	77.3 %	78.5 %	75.7 %	81.1 %
Auvergne	72.4 %	75.3 %	75.3 %	74.6 %	70.0 %	72.5 %	71.5 %	79.0 %
Languedoc Roussillon	70.4 %	75.5 %	73.6 %	79.5 %	68.0 %	73.3 %	69.4 %	73.4 %
Rhones Alpes	67.3 %	70.8 %	70.7 %	75.0 %	65.3 %	69.1 %	65.7 %	68.0 %
Paris-Ile de France	67.0 %	67.8 %	79.3 %	79.3 %	55.9 %	57.0 %	64.9 %	66.2 %
Bourgogne	58.5 %	70.7 %	63.7 %	73.5 %	54.4 %	67.9 %	57.1 %	70.5 %
Picardie	51.8 %	49.4 %	40.7 %	35.5 %	52.8 %	50.8 %	62.8 %	63.0 %
Champagne-Ardenne	45.7 %	47.7 %	38.4 %	37.2 %	49.2 %	53.1 %	50.2 %	53.6 %
Nord Pas de Calais	45.6 %	40.9 %	27.7 %	24.7 %	65.1 %	61.4 %	45.4 %	37.9 %
Franche-Comté	42.8 %	47.1 %	40.4 %	42.9 %	42.4 %	47.8 %	45.7 %	50.8 %
Lorraine	42.1 %	42.1 %	37.0 %	37.4 %	41.8 %	43.8 %	47.8 %	45.6 %
Aucune	0.8 %	0.7 %	0.3 %	0.9 %	1.4 %	0.2 %	0.9 %	1.1 %

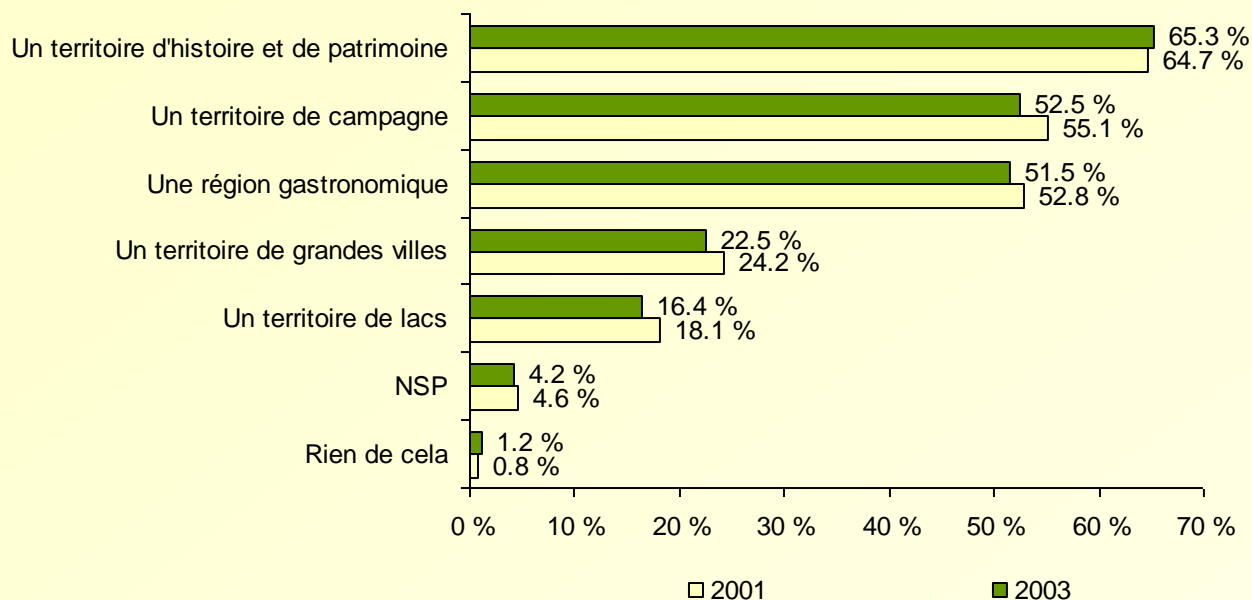
La Champagne Ardenne garde la même notoriété touristique que lors de la précédente vague. Soulignons que 50% des personnes interviewées de plus de 60ans citent cette région.

(Base 2003 : 2001) (Base 2001 : 2003)

II. L'image de la Champagne Ardenne

2) Un territoire d'histoire et de patrimoine

Question n°6 – Selon vous la Champagne-Ardenne est-elle... ?



Le classement est le même que par le passé. Les taux pour chacun des items restent sensiblement les mêmes.

Toutefois, on observe quelques variations suivant l'origine géographique du répondant : 'Un territoire d'histoire et de patrimoine' est surtout cité par les habitants de l'Île de France (69.7%), ainsi que les personnes âgées de 45 à 59 ans (67.2%).

(Base 2003 : 2001) (Base 2001 : 2003)

III. Notoriété des villes et sites de Champagne Ardenne

1) Une très faible notoriété spontanée

Question n°2 – Pouvez-vous citer 3 villes ou sites touristiques de Champagne-Ardenne que vous connaissez ne serait-ce que de nom ?

	Total	Picardie	IDF	NPDC
Base	[1254]	[434]	[422]	[398]
Reims	85.2 %	85.5 %	88.2 %	81.9 %
Epernay	29.7 %	33.4 %	29.4 %	26.1 %
Charleville-Mézières	24.4 %	24.9 %	19.2 %	29.4 %
Châlons en Champagne	22.2 %	28.8 %	16.6 %	21.1 %
Troyes	13.8 %	11.3 %	18.5 %	11.6 %
Sedan	10.3 %	9.9 %	8.5 %	12.6 %
Autres communes des Ardennes	6.5 %	5.3 %	4.3 %	10.1 %
Autres communes de la Marne	5.3 %	6.9 %	3.8 %	5.0 %
La Cathédrale de Reims	4.9 %	4.1 %	6.4 %	4.0 %
Verdun	3.7 %	3.2 %	5.5 %	2.5 %
Laon	3.3 %	2.8 %	2.6 %	4.5 %
Autre France	2.7 %	2.8 %	3.6 %	1.8 %
Château-Thierry	2.6 %	3.0 %	3.3 %	1.5 %
Autre Lorraine	2.5 %	2.5 %	2.1 %	2.8 %
La Champagne	1.7 %	1.8 %	2.1 %	1.0 %
Autres régionaux	1.6 %	1.6 %	0.9 %	2.3 %
Soissons	1.5 %	1.6 %	1.4 %	1.5 %
Autres communes de la Haute-Marne	1.4 %	0.7 %	1.9 %	1.5 %
Le Lac du Der	1.2 %	2.1 %	0.7 %	0.8 %
Autres communes de l'Aisne	1.2 %	1.2 %	0.7 %	1.8 %
Chaumont	1.0 %	1.2 %	0.7 %	1.0 %
Langres	0.7 %	0.7 %	0.9 %	0.5 %
Autres communes de l'Aube	0.6 %	0.2 %	0.9 %	0.8 %
Vallée de la Meuse / Les Dames de Meuse	0.6 %	1.2 %	0.7 %	0.0 %
La Montagne de Reims	0.3 %	0.5 %	0.0 %	0.5 %
Divers Belgique	0.3 %	0.5 %	0.5 %	0.0 %
Autre site	0.1 %	0.2 %	0.0 %	0.0 %
Le Chemin des Dames	0.2 %	0.2 %	0.0 %	0.3 %
Non identifié	1.0 %	0.2 %	1.4 %	1.5 %

747 interviewés n'ont pas pu citer spontanément une ville de Champagne Ardenne.

Notons que le nombre moyen de citations est de 2.3 réponses. C'est en Picardie que le nombre de citations est le plus grand (39.8% donnent 3 réponses).

III. Notoriété des villes et sites de Champagne Ardenne

☞ Les villes de Champagne Ardenne citées par les interviewés

	Total	Picardie	IDF	NPDC
Base	[1254]	[434]	[422]	[398]
Reims	85.2 %	85.5 %	88.2 %	81.9 %
Epernay	29.7 %	33.4 %	29.4 %	26.1 %
Charleville-Mézières	24.4 %	24.9 %	19.2 %	29.4 %
Châlons en Champagne	22.2 %	28.8 %	16.6 %	21.1 %
Troyes	13.8 %	11.3 %	18.5 %	11.6 %
Sedan	10.3 %	9.9 %	8.5 %	12.6 %
Autres communes des Ardennes	6.5 %	5.3 %	4.3 %	10.1 %
Autres communes de la Marne	5.3 %	6.9 %	3.8 %	5.0 %
La Champagne	1.7 %	1.8 %	2.1 %	1.0 %
Autres communes de la Haute-Marne	1.4 %	0.7 %	1.9 %	1.5 %
Chaumont	1.0 %	1.2 %	0.7 %	1.0 %
Langres	0.7 %	0.7 %	0.9 %	0.5 %
Autres communes de l'Aube	0.6 %	0.2 %	0.9 %	0.8 %

Même si le taux de citations reste faible, Reims est la seule citation spontanée donnée par plus de la moitié des interviewés. Châlons en Champagne perd une place au classement pour se trouver en cinquième position.

Ce sont surtout les personnes de Picardie et d'Île de France qui citent des villes ou des sites hors de la Champagne Ardenne.

(Base 2003 : 1254)

III. Notoriété des villes et sites de Champagne Ardenne

☞ *Les sites de Champagne Ardenne cités par les interviewés*

	Total	Picardie	IDF	NPDC
Base	[1254]	[434]	[422]	[398]
La Cathédrale de Reims	4.9 %	4.1 %	6.4 %	4.0 %
Autres régionaux	1.6 %	1.6 %	0.9 %	2.3 %
Le Lac du Der	1.2 %	2.1 %	0.7 %	0.8 %
Vallée de la Meuse / Les Dames de Meuse	0.6 %	1.2 %	0.7 %	0.0 %
La Montagne de Reims	0.3 %	0.5 %	0.0 %	0.5 %
Autre site	0.1 %	0.2 %	0.0 %	0.0 %
Le Chemin des Dames	0.2 %	0.2 %	0.0 %	0.3 %

Les taux de citations de sites Champardennais restent très faibles (8.9%).

Ce sont surtout les personnes d'Ile de France qui citent des villes ou des sites hors de la Champagne-Ardenne (19.7%).

☞ *Les villes et sites hors de Champagne Ardenne cités par les interviewés*

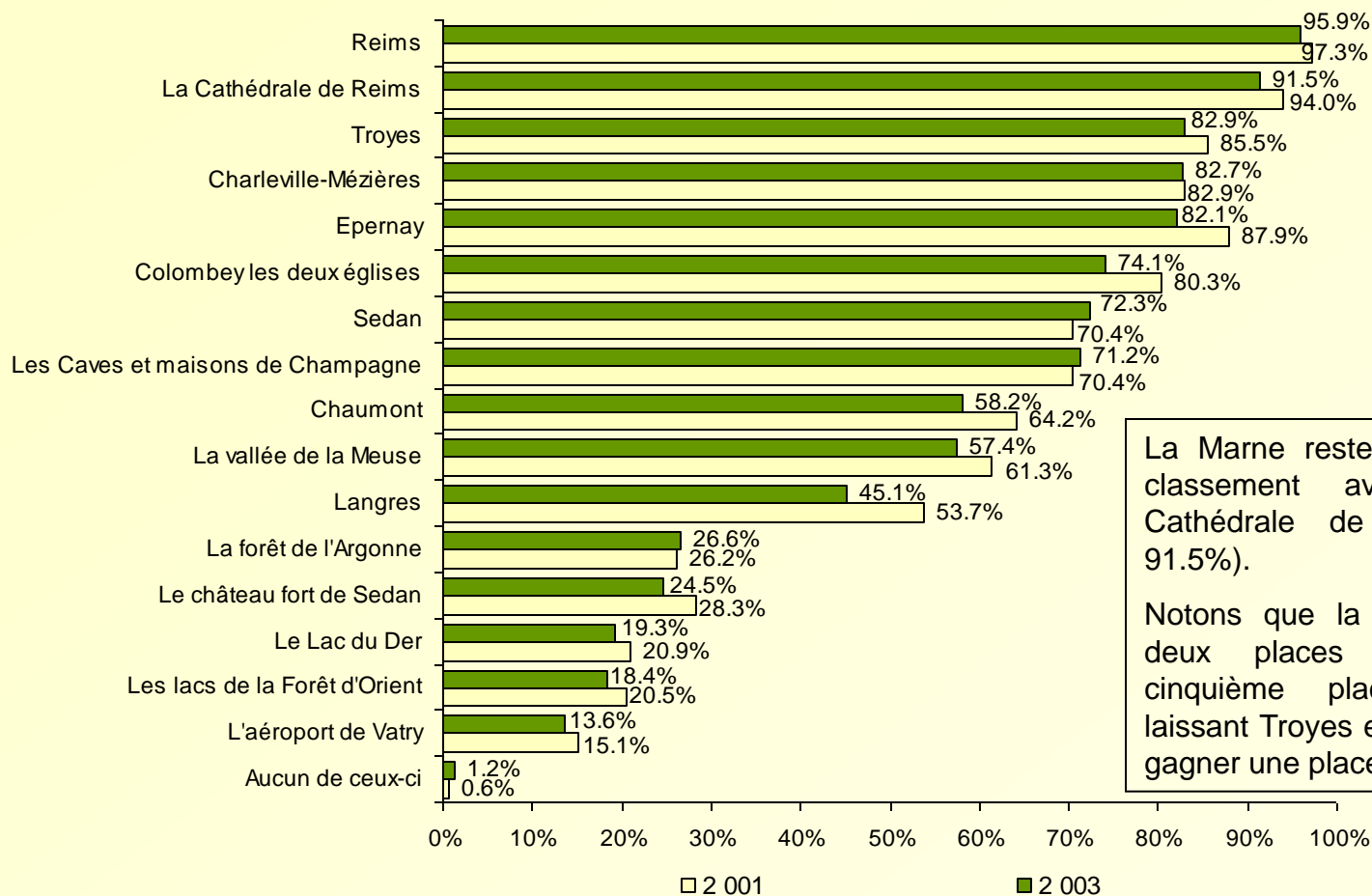
	Total	Picardie	IDF	NPDC
Base	[1254]	[434]	[422]	[398]
Verdun	3.7 %	3.2 %	5.5 %	2.5 %
Laon	3.3 %	2.8 %	2.6 %	4.5 %
Autre France	2.7 %	2.8 %	3.6 %	1.8 %
Château-Thierry	2.6 %	3.0 %	3.3 %	1.5 %
Autre Lorraine	2.5 %	2.5 %	2.1 %	2.8 %
Soissons	1.5 %	1.6 %	1.4 %	1.5 %
Autres communes de l'Aisne	1.2 %	1.2 %	0.7 %	1.8 %
Autre site	0.1 %	0.2 %	0.0 %	0.0 %

(Base 2003 : 1254)

III. Notoriété des villes et sites de Champagne Ardenne

2) Reims : principale référence en notoriété assistée

Question n°3 – Parmi les villes et sites suivants de Champagne-Ardenne, quels sont ceux que vous connaissez ne serait-ce que de nom ?



La Marne reste toujours en tête du classement avec Reims et la Cathédrale de Reims (95.9% et 91.5%).

Notons que la ville d'Epernay perd deux places pour atteindre la cinquième place du classement laissant Troyes et Charleville Mézières gagner une place.

III. Notoriété des villes et sites de Champagne Ardenne

3) La famille souvent à l'origine de la connaissance de Champagne Ardenne

Question n°9 – Comment avez-vous connu la Champagne-Ardenne ?

	Total	Picardie	IDF	NPDC
Base	[1335]	[456]	[459]	[420]
Visite d'amis, de la famille	23.9 %	22.8 %	26.6 %	22.1 %
A l'occasion d'un déplacement professionnel	16.0 %	17.8 %	13.1 %	17.4 %
Origines familiales, personnelles	15.6 %	19.1 %	15.9 %	11.4 %
En traversant pour aller ailleurs	10.0 %	8.6 %	5.9 %	16.2 %
Notoriété du champagne (caves, vignes, vendanges)	6.7 %	4.6 %	7.8 %	7.6 %
Habite ou a habité à proximité	5.1 %	8.3 %	3.3 %	3.6 %
Par hasard, voyage organisé par des tiers	4.2 %	4.8 %	3.9 %	3.8 %
Le champagne, venir chercher du champagne	4.0 %	3.5 %	5.2 %	3.1 %
Notoriété d'un monument, d'un lieu historique	3.5 %	2.4 %	4.4 %	3.8 %
Quand j'étais petit par divers moyens (école, parent)	3.1 %	1.5 %	4.6 %	3.3 %
Service national / Guerre	2.0 %	1.3 %	2.6 %	2.1 %
Par les médias (articles, reportages)	1.9 %	1.8 %	1.7 %	2.1 %
Manifestation sportive	1.9 %	2.2 %	2.2 %	1.2 %
Par des amis / bouche à oreille	1.8 %	1.3 %	1.7 %	2.4 %
Par un catalogue professionnel, une visite en agence	1.3 %	1.8 %	1.3 %	1.0 %
Etudes en Champagne Ardenne	0.8 %	1.1 %	1.1 %	0.2 %
Par la publicité dans les médias	0.7 %	1.3 %	0.4 %	0.5 %
Attractivité de Reims	0.4 %	0.9 %	0.0 %	0.5 %
NSP	1.3 %	1.5 %	1.7 %	0.7 %
Autre	52.2 %	49.3 %	52.5 %	55.0 %

C'est par le biais de la visite à de la famille ou des amis que 23.9% des personnes interrogées ont fait connaissance de la région.

En deuxième position, on trouve le déplacement professionnel (16%).

A noter que la connaissance de la Champagne-Ardenne due à une publicité sur la région ou un catalogue de professionnel, une visite en agence est très peu citée (2%).

➤ Les raisons professionnelles, le hasard des promenades constituent principalement des « autres » citations.

(Base 2003 : 1335)

Partie II : Fréquentation de la Champagne Ardenne

I. Les visites passées

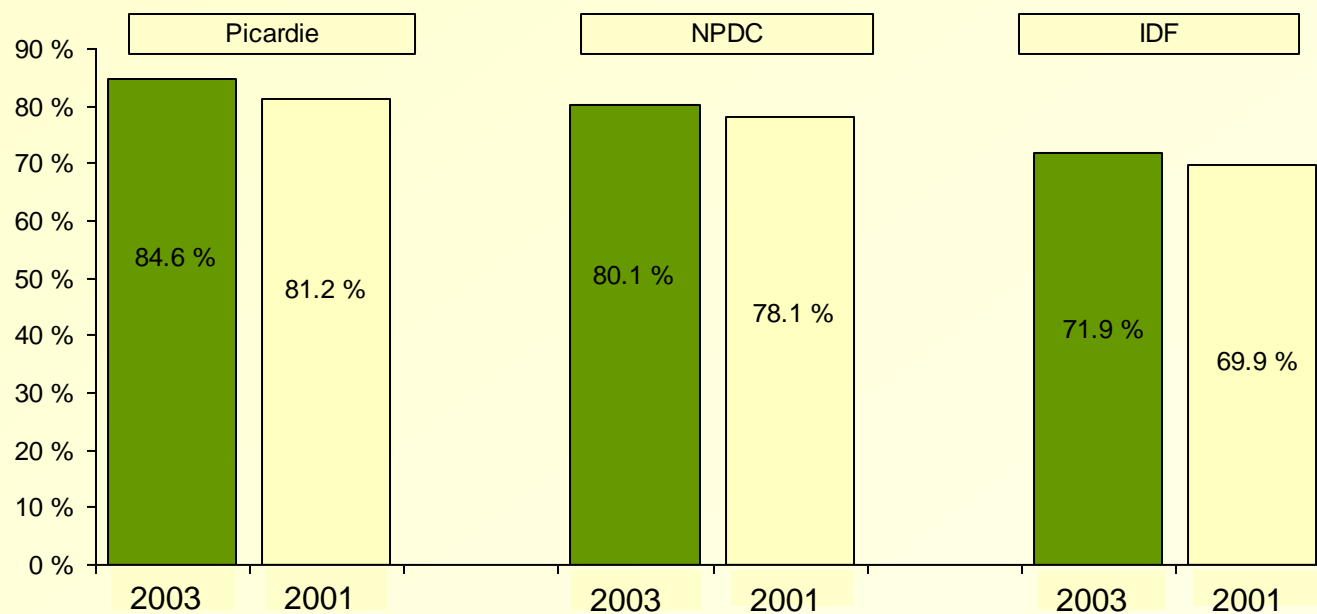
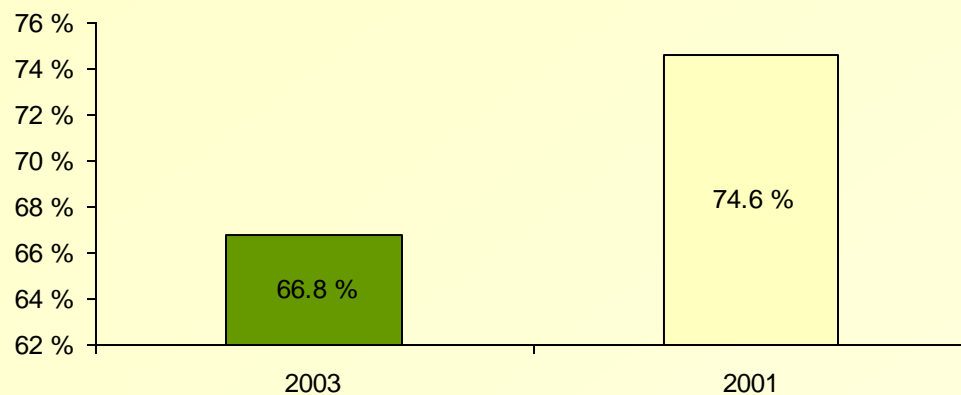
1) Des visiteurs en nombre important

Question n°7 - Etes-vous déjà venu en Champagne-Ardenne ?

On note une diminution du taux d'interviewés déclarant être déjà venu en Champagne Ardenne et cela pour les trois régions.

Le taux le plus bas de la mesure se situe dans le Nord Pas de Calais (64.8%).

A noter une disparité suivant les genres : 73.2% des hommes interrogés déclarent être déjà venu en Champagne Ardenne contre 61% pour les femmes.

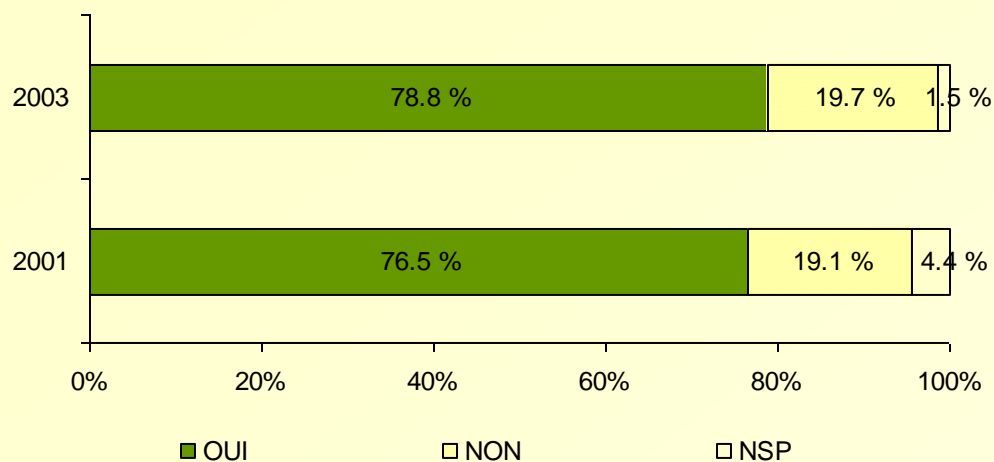


(Base 2003 : 2001) (Base 2001 : 2003)

I. Les visites passées

2) Une bonne satisfaction

Question n°8 - Recommanderiez-vous la Champagne-Ardenne à des tiers ?

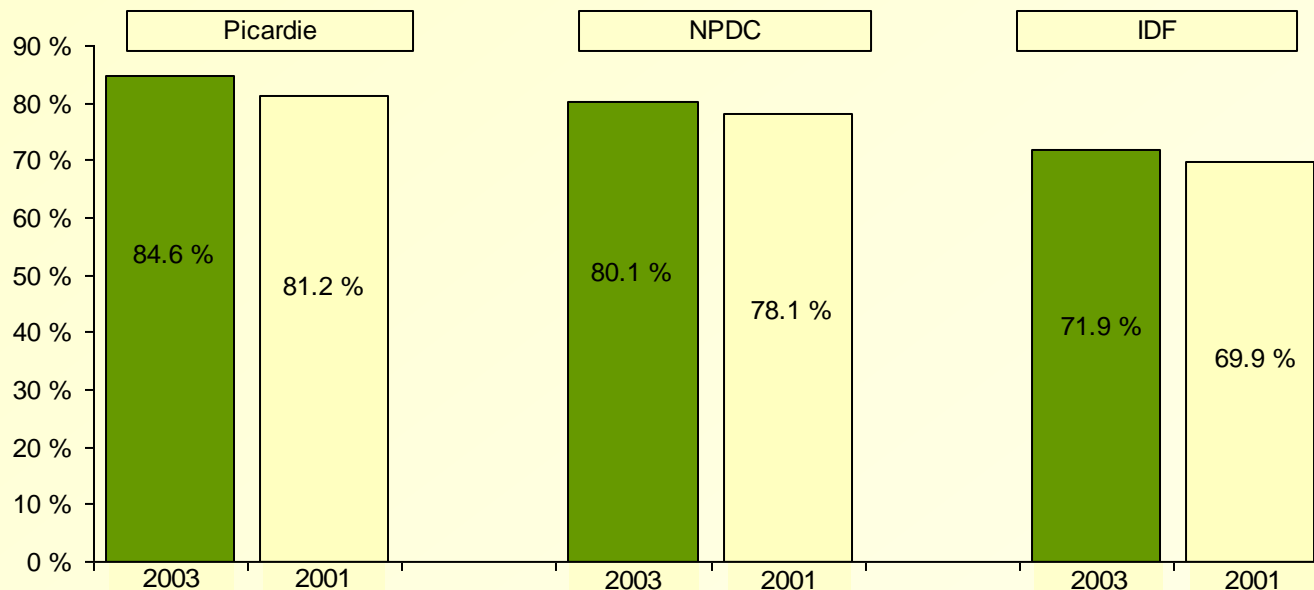


La satisfaction des visiteurs reste toujours aussi bonne puisque 78.8% d'entre eux la recommanderaient à un tiers.

A noter que 84.6% des visiteurs Picards sont satisfaits de leur visite.

En revanche, seulement 71.9% des interviewés de la région d'Ile de France recommanderaient la région.

Cette tendance pouvait déjà s'observer en 2001.

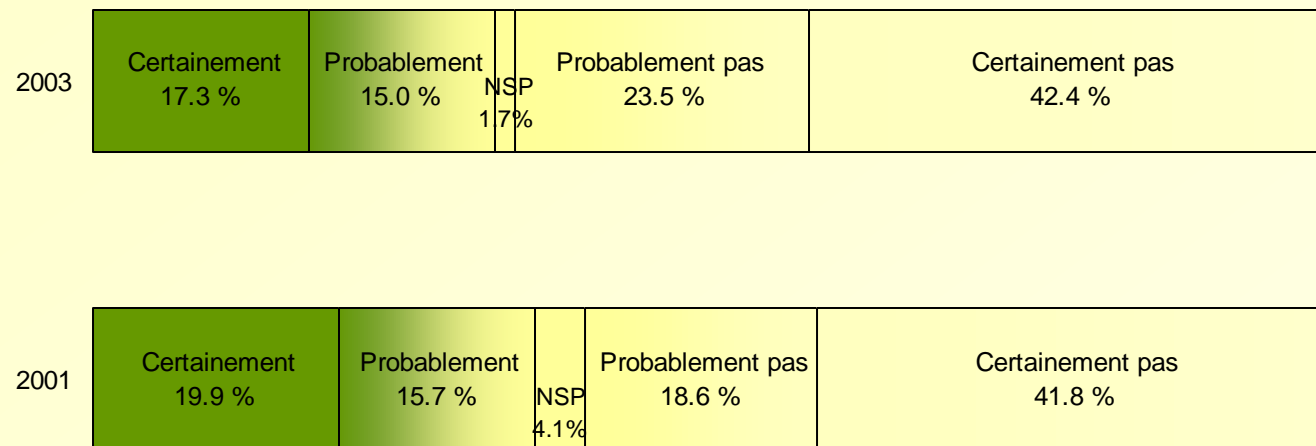


(Base 2003 : 1337) (Base 2001 : 1495)

II. Les futurs visites

1) Des intentions de visite non négligeables

Question n°10 – Avez-vous l'intention de vous rendre en Champagne-Ardenne au cours des 12 prochains mois ?



La tendance concernant l'intention de se rendre en champagne-Ardenne au cours des 12 prochains mois reste sensiblement la même que lors de la précédente mesure.

On observe des différences suivant l'origine géographique : 40.2% des Picards se rendront certainement ou probablement en Champagne Ardenne au cours des 12 prochains mois. Des disparités apparaissent également suivant les genres des répondants : Les hommes (35.4%) en ont plus l'intention que les femmes (29.5%).

Notons que ce sont les personnes de plus de 60 ans qui déclarent le plus ne pas souhaiter se rendre en Champagne Ardenne dans les douze prochains mois (70%).

(Base 2003 : 2001) (Base 2001 : 2003)

II. Les futurs visites

2) La famille, premier motif de la venue en Champagne Ardenne

Question n° 11 – A quelle occasion vous y rendrez-vous ?

	Total	Picardie	IDF	NPDC
Base	[646]	[261]	[216]	[169]
Visite de famille ou d'amis	30.0 %	38.3 %	21.8 %	27.8 %
Week-end touristique seul, en couple, en famille ou avec des amis	18.6 %	13.4 %	21.8 %	22.5 %
Journée touristique seul, en couple, en famille ou avec des amis	11.6 %	14.9 %	10.2 %	8.3 %
Déplacement pour acheter du champagne	10.2 %	7.3 %	14.8 %	8.9 %
Vacances (plus d'un week-end)	7.3 %	5.0 %	7.4 %	10.7 %
Déplacement professionnel	7.3 %	7.3 %	8.3 %	5.9 %
Déplacement organisé par une agence de voyage ou un autocariste	0.9 %	0.4 %	1.4 %	1.2 %
Réception	0.6 %	0.4 %	0.9 %	0.6 %
Autres	13.5 %	13.0 %	13.4 %	14.2 %

On observe la même tendance que lors de la précédente mesure : 30% des occasions de se rendre en Champagne Ardenne seront dues à des visites à un membre de la famille ou d'amis.

A noter que les week-end ou les journées touristiques représentent à eux deux 30.2% des prochaines visites.

Avec 22.5%, ce sont les habitants du Nord Pas de Calais qui ont le plus l'intention de venir en Champagne Ardenne pour un week-end touristique.

(Base 2003 : 646)

III. Les freins et motivations aux visites

1) La famille, les amis première source de motivations

Question n°12a – Qu'est ce qui a motivé votre choix de la Champagne-Ardenne ?

	Total	Picardie	IDF	NPDC
Base	[1335]	[456]	[459]	[420]
Famille, visite amis, origines familiales	29.1 %	26.3 %	34.6 %	26.2 %
Visites caves / champagne	15.7 %	14.0 %	19.0 %	13.8 %
Découverte de la région, curiosité	12.4 %	12.9 %	10.5 %	14.0 %
De passage, sur un itinéraire	9.8 %	7.5 %	8.9 %	13.3 %
Monuments/L'histoire	7.6 %	7.7 %	8.5 %	6.4 %
Beauté de la région (en général)	4.3 %	5.0 %	2.6 %	5.5 %
La nature, la campagne (lac, forêt, vigne)	4.3 %	3.9 %	3.1 %	6.0 %
Proximité du domicile	3.7 %	4.4 %	2.8 %	4.0 %
Manifestations (culturelles, sportives et commerciales)	3.6 %	4.4 %	2.4 %	4.0 %
Shopping, boutiques et magasins	3.1 %	5.0 %	3.1 %	1.0 %
Attractivité de REIMS	2.8 %	3.3 %	2.8 %	2.1 %
Autres	26.1 %	28.3 %	23.5 %	26.4 %

La famille, les visites chez des amis et les origines familiales sont les premières motivations d'un déplacement en Champagne Ardenne surtout pour les habitants de l'Île de France (34.6%).

La visite des caves, la découverte de la région et les visites de la famille ou des amis représentent à eux trois plus de la moitié des motivations (57.2%). A noter, les habitants du Nord Pas de Calais se montrent les plus motivés par la découverte de la région (14%). Par contre, les gens d'Île De France trouvent leur motivation dans les visites de caves achat de champagne (19%).

Les gens accueillants, la gastronomie, les vendanges et les obligations militaires font parties des autres motivations.

(Base 2001 : 1335)

III. Les freins et motivations aux visites

2) Les freins

a) Pour ceux qui ne sont jamais venus

Question n°12b - Pour quelle raison n'êtes-vous pas venu en Champagne-Ardenne ?

	Total	Picardie	IDF	NPDC
Base	[666]	[194]	[241]	[231]
Pas l'occasion, l'opportunité d'y aller	26.6 %	24.2 %	32.8 %	22.1 %
Vacances ailleurs	15.0 %	12.9 %	19.1 %	12.6 %
Pas d'attrance pour la région	12.9 %	12.9 %	15.4 %	10.4 %
Manque de temps	10.5 %	10.3 %	10.0 %	11.3 %
Jamais de vacances/Ne voyage pas ou peu	8.7 %	10.3 %	4.1 %	12.1 %
Raisons financières	8.6 %	9.8 %	2.9 %	13.4 %
Manque de publicité et d'informations sur la région	5.0 %	3.1 %	7.1 %	4.3 %
Pas de raison particulière	4.7 %	5.2 %	3.7 %	5.2 %
Pas de connaissances et familles	4.4 %	4.6 %	5.8 %	2.6 %
Rien à y faire	4.2 %	3.6 %	4.1 %	4.8 %
Raisons climatiques	2.3 %	1.5 %	2.1 %	3.0 %
Pas dans mes projets	2.3 %	1.5 %	2.1 %	3.0 %
Problèmes de santé	2.1 %	2.1 %	0.4 %	3.9 %
Autres	11.6 %	13.9 %	11.6 %	9.5 %

C'est avant tout le manque d'occasion, d'opportunité qui font que 26.6% des personnes interrogées ne sont jamais venues en Champagne Ardenne. Cette raison se ressent surtout en Ile de France avec 32.8% des réponses.

Le deuxième frein évoqué est lié aux comportement des interviewés qui passent leurs vacances ailleurs (15%).

A noter que le manque d'attrance pour la région est en troisième position : C'est une fois encore l'Ile de France qui évoque le plus ce frein avec 15.4%. En revanche, ce sont les jeunes de 25 à 34 ans qui évoquent le plus le manque de publicité à hauteur de 5%.

(Base 2003 : 666)

III. Les freins et motivations aux visites

a) Pour ceux qui n'envisagent pas de venir ou de revenir

Question n°12c - Pour quelle raison n'envisagez-vous pas de vous rendre en Champagne-Ardenne ?

	Total	Picardie	IDF	NPDC
Base	[1355]	[389]	[484]	[482]
Pas d'attrance pour la région	16.8 %	14.9 %	20.5 %	14.7 %
Vacances ailleurs	15.6 %	11.6 %	20.0 %	14.3 %
Raisons climatiques	3.2 %	2.3 %	4.3 %	2.7 %
Manque de publicité et d'informations sur la région	1.2 %	1.5 %	1.0 %	1.0 %
Pas de connaissances et familles	2.3 %	1.5 %	3.7 %	1.5 %
Jamais de vacances/Ne voyage pas ou peu	6.6 %	6.9 %	5.6 %	7.5 %
Raisons financières	7.7 %	8.0 %	3.9 %	11.2 %
Problèmes de santé	7.2 %	6.7 %	5.8 %	9.1 %
Pas l'occasion, l'opportunité d'y aller	10.5 %	12.1 %	11.6 %	8.1 %
Manque de temps	12.8 %	13.9 %	13.0 %	11.8 %
Pas dans mes projets	12.6 %	12.3 %	12.8 %	12.7 %
Rien à y faire	9.4 %	9.3 %	11.0 %	8.1 %
Pas de raison particulière	6.1 %	6.2 %	7.4 %	4.8 %
Autres	6.6 %	7.5 %	5.2 %	7.5 %

On trouve principalement un manque d'attrance pour la région (16.8%). Ce frein est surtout cité par les habitants d'Ile de France (20.5%).

A noter que le manque de publicité sur la région ne constitue pas un frein significatif (1.2%) pour les trois régions.

TABLE DES ANNEXES

Annexe 1 :
Questionnaire

P27

Annexe 2 :
Tris à plats, ventilés par région

P32

Annexe 1
Le questionnaire

QUESTIONNAIRE – VERSION 1

[Enq ; seules les réponses en gras doivent être citées]

Bonjour Monsieur / Madame.

Valérie / Eric LAMBERT du Cabinet Efficience 3.

Je mène une enquête d'opinion sur le tourisme en général, nous en aurons pour moins de 5 minutes.

[Enq. ; Prendre RV si nécessaire]

AVEC

L'INTERLOCUTEUR :

Bonjour Monsieur / Madame.

Valérie / Eric LAMBERT du Cabinet Efficience 3. Nous réalisons actuellement une enquête à propos du tourisme et j'aurais quelques questions à vous poser. Nous en aurions pour 5 à 6 minutes environ.

REPONSE A
OBJECTION :

"Il n'est pas nécessaire de partir en vacances ou en week-end pour pouvoir répondre à notre enquête."

1 – Parmi les régions suivantes, quelles sont celles que vous considérez comme étant touristiques ?

1	Alsace	8	Lorraine
2	Auvergne	9	Nord Pas de Calais
3	Bretagne	10	Paris – Ile de France
4	Bourgogne	11	Pays de Loire
5	Champagne-Ardenne	12	Picardie
6	Franche Comté	13	Rhône Alpes
7	Languedoc Roussillon	14	Aucune

2 – Pouvez-vous citer 3 villes ou sites touristiques de Champagne-Ardenne que vous connaissez ne

1
2
3
4	Aucun

3 – Parmi les villes et sites suivants de Champagne-Ardenne, quels sont ceux que vous connaissez ne

1	Reims	9	Les caves et maisons de Champagne
2	Troyes	10	Le Château fort de Sedan
3	Epernay	11	Le Lac du Der
4	Charleville Mézières	12	Les Lacs de la Forêt d'Orient
5	Sedan	13	La Vallée de la Meuse
6	Chaumont	14	La Forêt de l'Argonne
7	Langres	15	Colombey les deux Eglises
8	La Cathédrale de Reims	16	L 'aéroport de Vatry

4 – Pouvez-vous situer géographiquement la Champagne-Ardenne en France ; Est-elle plutôt...

1	...dans le Sud Ouest,
2	...dans le Sud Est,
3	...dans le Centre,
4	...dans le Nord Est,
5	...ou dans le Nord Ouest de la France?
6	NSP

5 – Selon vous, combien de temps faut-il pour aller de ... à Reims ?

...	Paris – Reims (si Ile de France)
...	Lille – Reims (si Nord)
...	Amiens – Reims (si Picardie)

6 – Selon vous la Champagne-Ardenne est-elle... [Créer une rotation]

1	Un territoire de campagne	5	Une région gastronomique
2	Un territoire d'histoire et de patrimoine	6	N.S.P.
3	Un territoire de lacs	7	Rien de cela
4	Un territoire de grandes villes		

7 - Etes-vous déjà venu en Champagne-Ardenne ?

1	Oui
2	Non

[Aller en Q10]

8 - Recommanderiez-vous la Champagne-Ardenne à des tiers ?

1	Oui
2	Non
3	Ne sait pas

9 – Comment avez-vous connu la Champagne-Ardenne ?

[Enq. ; ne pas citer, relancer ; plusieurs réponses possibles]

1	Origines familiales, personnelles	5	Par la publicité dans les médias
2	Visite d'amis, de la famille	6	Par un catalogue professionnel, une visite en agence
3	A l'occasion d'un déplacement professionnel	7	N.S.P.
4	Par les médias (articles, reportages...)	8	Autre (préciser).....

10 – Avez-vous l'intention de vous rendre en Champagne-Ardenne au cours des 12 prochains mois ?

1	Certainement
2	Probablement
3	Probablement pas
4	Certainement pas
5	NSP

} **[Aller en Q12]**

11 – A quelle occasion vous y rendrez-vous ?

1	Week-end touristique seul, en couple ou en famille	6	Vacances [plus d'un week-end]
2	Journée touristique seul, en couple ou en famille	7	Déplacement organisé par une agence de voyage ou un autocariste
3	Visite de famille ou d'amis	8	Déplacement pour acheter du champagne
4	Réception	9	Autre
5	Déplacement professionnel		

12 – [si Q7 = oui]

Qu'est ce qui a motivé votre choix de la Champagne-Ardenne ?

[si Q7 = NON]

Pour quelle raison n'êtes-vous pas venu en Champagne-Ardenne ?

[si Q10 = 3 ou 4 ou 5]

Pour quelle raison n'envisagez-vous pas de vous rendre en Champagne- Ardenne ?

Très bien ; le Comité Régional de Tourisme de Champagne-Ardenne et EFFICIENCE 3 vous remercient de votre participation.

Au revoir Madame / Monsieur.

Annexe 2
Les tris à plat ventilés par région

1 - Parmi les régions suivantes, quelles sont celles que vous considérez comme étant touristiques ?

	Total		Picardie		IDF		NPDC	
	Nb	%	Nb	%	Nb	%	Nb	%
Total	2 001	100 %	650	100 %	700	100 %	651	100 %
Bretagne	1 764	88.2 %	573	88.2 %	632	90.3 %	559	85.9 %
Alsace	1 583	79.1 %	522	80.3 %	551	78.7 %	510	78.3 %
Pays de loire	1 575	78.7 %	492	75.7 %	580	82.9 %	503	77.3 %
Auvergne	1 448	72.4 %	465	71.5 %	527	75.3 %	456	70.0 %
Languedoc Roussillon	1 409	70.4 %	451	69.4 %	515	73.6 %	443	68.0 %
Rhones Alpes	1 347	67.3 %	427	65.7 %	495	70.7 %	425	65.3 %
Paris-Ile de France	1 341	67.0 %	422	64.9 %	555	79.3 %	364	55.9 %
Bourgogne	1 171	58.5 %	371	57.1 %	446	63.7 %	354	54.4 %
Picardie	1 037	51.8 %	408	62.8 %	285	40.7 %	344	52.8 %
Champagne-Ardenne	915	45.7 %	326	50.2 %	269	38.4 %	320	49.2 %
Nord Pas de Calais	913	45.6 %	295	45.4 %	194	27.7 %	424	65.1 %
Franche-Comté	856	42.8 %	297	45.7 %	283	40.4 %	276	42.4 %
Lorraine	842	42.1 %	311	47.8 %	259	37.0 %	272	41.8 %
Aucune	17	0.8 %	6	0.9 %	2	0.3 %	9	1.4 %

2 - Pouvez-vous citer 3 villes ou sites touristiques de Champagne-Ardenne que vous connaissez ne serait-ce que de nom ? 1ère citation

	Total		Picardie		IDF		NPDC	
	Nb	%	Nb	%	Nb	%	Nb	%
Total	2 001	100 %	650	100 %	700	100 %	651	100 %
Reims	886	44.3 %	303	46.6 %	305	43.6 %	278	42.7 %
Charleville-Mézières	107	5.3 %	37	5.7 %	26	3.7 %	44	6.8 %
Epernay	60	3.0 %	26	4.0 %	18	2.6 %	16	2.5 %
Troyes	32	1.6 %	9	1.4 %	19	2.7 %	4	0.6 %
Châlons en Champagne	31	1.5 %	9	1.4 %	14	2.0 %	8	1.2 %
Sedan	31	1.5 %	13	2.0 %	5	0.7 %	13	2.0 %
Autres communes des Ardennes	20	1.0 %	7	1.1 %	5	0.7 %	8	1.2 %
La Cathédrale de Reims	11	0.5 %	4	0.6 %	3	0.4 %	4	0.6 %
Autre France	10	0.5 %	3	0.5 %	6	0.9 %	1	0.2 %
Autres communes de la Marne	9	0.4 %	3	0.5 %	1	0.1 %	5	0.8 %
Le Lac du Der	8	0.4 %	5	0.8 %	1	0.1 %	2	0.3 %
Autre Lorraine	7	0.3 %	1	0.2 %	1	0.1 %	5	0.8 %
Verdun	6	0.3 %	0	0.0 %	3	0.4 %	3	0.5 %
Autres régionaux	6	0.3 %	1	0.2 %	1	0.1 %	4	0.6 %
Laon	5	0.2 %	4	0.6 %	1	0.1 %	0	0.0 %
Soissons	3	0.1 %	1	0.2 %	2	0.3 %	0	0.0 %
Autres communes de la Haute-Marne	3	0.1 %	0	0.0 %	3	0.4 %	0	0.0 %
Autres communes de l'Aube	3	0.1 %	1	0.2 %	1	0.1 %	1	0.2 %
La Champagne	3	0.1 %	1	0.2 %	1	0.1 %	1	0.2 %
Château-Thierry	2	0.1 %	2	0.3 %	0	0.0 %	0	0.0 %
Divers Belgique	2	0.1 %	0	0.0 %	2	0.3 %	0	0.0 %
Non identifié	2	0.1 %	0	0.0 %	1	0.1 %	1	0.2 %
Autres communes Aisne	2	0.1 %	2	0.3 %	0	0.0 %	0	0.0 %
Vallée de la Meuse / Les Dames de Meuse	2	0.1 %	0	0.0 %	2	0.3 %	0	0.0 %
Langres	1	0.0 %	0	0.0 %	1	0.1 %	0	0.0 %
Autre site	1	0.0 %	1	0.2 %	0	0.0 %	0	0.0 %
Le Chemin des Dames	1	0.0 %	1	0.2 %	0	0.0 %	0	0.0 %
Ne sait pas / Refus	747	37.3 %	216	33.2 %	278	39.7 %	253	38.9 %

2 - Pouvez-vous citer 3 villes ou sites touristiques de Champagne-Ardenne que vous connaissez ne serait-ce que de nom ? 2ème citation

	Total		Picardie		IDF		NPDC	
	Nb	%	Nb	%	Nb	%	Nb	%
Total	1 254	100 %	434	100 %	422	100 %	398	100 %
Epernay	231	18.4 %	84	19.4 %	81	19.2 %	66	16.6 %
Châlons en Champagne	146	11.6 %	67	15.4 %	27	6.4 %	52	13.1 %
Reims	143	11.4 %	52	12.0 %	59	14.0 %	32	8.0 %
Charleville-Mézières	105	8.4 %	41	9.4 %	28	6.6 %	36	9.0 %
Troyes	70	5.6 %	18	4.1 %	35	8.3 %	17	4.3 %
Sedan	59	4.7 %	16	3.7 %	17	4.0 %	26	6.5 %
Autres communes des Ardennes	32	2.6 %	6	1.4 %	7	1.7 %	19	4.8 %
Verdun	29	2.3 %	8	1.8 %	14	3.3 %	7	1.8 %
La Cathédrale de Reims	27	2.2 %	8	1.8 %	11	2.6 %	8	2.0 %
Laon	23	1.8 %	6	1.4 %	8	1.9 %	9	2.3 %
Autres communes de la Marne	19	1.5 %	3	0.7 %	5	1.2 %	11	2.8 %
Château-Thierry	15	1.2 %	4	0.9 %	6	1.4 %	5	1.3 %
Autres régionnaux	12	1.0 %	5	1.2 %	3	0.7 %	4	1.0 %
Autre France	10	0.8 %	6	1.4 %	3	0.7 %	1	0.3 %
Autre Lorraine	10	0.8 %	5	1.2 %	3	0.7 %	2	0.5 %
Soissons	7	0.6 %	4	0.9 %	0	0.0 %	3	0.8 %
Autres communes de la Haute-Marne	6	0.5 %	1	0.2 %	2	0.5 %	3	0.8 %
Non identifié	6	0.5 %	0	0.0 %	3	0.7 %	3	0.8 %
Chaumont	5	0.4 %	1	0.2 %	3	0.7 %	1	0.3 %
La Champagne	4	0.3 %	2	0.5 %	1	0.2 %	1	0.3 %
Langres	3	0.2 %	1	0.2 %	2	0.5 %	0	0.0 %
La Montagne de Reims	3	0.2 %	2	0.5 %	0	0.0 %	1	0.3 %
Le Lac du Der	2	0.2 %	1	0.2 %	0	0.0 %	1	0.3 %
Autres communes de l'Aube	2	0.2 %	0	0.0 %	1	0.2 %	1	0.3 %
Autres communes Aisne	2	0.2 %	0	0.0 %	0	0.0 %	2	0.5 %
Divers Belgique	1	0.1 %	1	0.2 %	0	0.0 %	0	0.0 %
Vallée de la Meuse / Les Dames de Meuse	1	0.1 %	0	0.0 %	1	0.2 %	0	0.0 %
Ne sait pas / Refus	281	22.4 %	92	21.2 %	102	24.2 %	87	21.9 %

2 - Pouvez-vous citer 3 villes ou sites touristiques de Champagne-Ardenne que vous connaissez ne serait-ce que de nom ? 3ème citation

	Total		Picardie		IDF		NPDC	
	Nb	%	Nb	%	Nb	%	Nb	%
Total	973	100 %	342	100 %	320	100 %	311	100 %
Châlons en Champagne	102	10.5 %	49	14.3 %	29	9.1 %	24	7.7 %
Charleville-Mézières	94	9.7 %	30	8.8 %	27	8.4 %	37	11.9 %
Epernay	82	8.4 %	35	10.2 %	25	7.8 %	22	7.1 %
Troyes	71	7.3 %	22	6.4 %	24	7.5 %	25	8.0 %
Autres communes de la Marne	43	4.4 %	26	7.6 %	10	3.1 %	7	2.3 %
Reims	41	4.2 %	16	4.7 %	8	2.5 %	17	5.5 %
Autres communes des Ardennes	41	4.2 %	11	3.2 %	7	2.2 %	23	7.4 %
Sedan	39	4.0 %	14	4.1 %	14	4.4 %	11	3.5 %
La Cathédrale de Reims	23	2.4 %	6	1.8 %	13	4.1 %	4	1.3 %
Autre Lorraine	18	1.8 %	7	2.0 %	5	1.6 %	6	1.9 %
Château-Thierry	16	1.6 %	7	2.0 %	8	2.5 %	1	0.3 %
Autre France	15	1.5 %	3	0.9 %	7	2.2 %	5	1.6 %
La Champagne	14	1.4 %	5	1.5 %	7	2.2 %	2	0.6 %
Verdun	13	1.3 %	6	1.8 %	7	2.2 %	0	0.0 %
Laon	13	1.3 %	2	0.6 %	2	0.6 %	9	2.9 %
Autres communes Aisne	12	1.2 %	3	0.9 %	3	0.9 %	6	1.9 %
Soissons	9	0.9 %	2	0.6 %	4	1.3 %	3	1.0 %
Autres communes de la Haute-Marne	8	0.8 %	2	0.6 %	3	0.9 %	3	1.0 %
Chaumont	7	0.7 %	4	1.2 %	0	0.0 %	3	1.0 %
Langres	5	0.5 %	2	0.6 %	1	0.3 %	2	0.6 %
Le Lac du Der	5	0.5 %	3	0.9 %	2	0.6 %	0	0.0 %
Non identifié	5	0.5 %	1	0.3 %	2	0.6 %	2	0.6 %
Vallée de la Meuse / Les Dames de Meuse	5	0.5 %	5	1.5 %	0	0.0 %	0	0.0 %
Autres communes de l'Aube	4	0.4 %	0	0.0 %	3	0.9 %	1	0.3 %
Autres régionaux	3	0.3 %	1	0.3 %	0	0.0 %	2	0.6 %
La Montagne de Reims	1	0.1 %	0	0.0 %	0	0.0 %	1	0.3 %
Divers Belgique	1	0.1 %	1	0.3 %	0	0.0 %	0	0.0 %
Le Chemin des Dames	1	0.1 %	0	0.0 %	0	0.0 %	1	0.3 %
Ne sait pas / Refus	282	29.0 %	79	23.1 %	109	34.1 %	94	30.2 %

3 - Parmi les villes et sites suivants de Champagne-Ardenne, quels sont ceux que vous connaissez ne serait-ce que de nom ?

	Total		Picardie		IDF		NPDC	
	Nb	%	Nb	%	Nb	%	Nb	%
Total	2 001	100 %	650	100 %	700	100 %	651	100 %
Reims	1 918	95.9 %	627	96.5 %	673	96.1 %	618	94.9 %
La Cathédrale de Reims	1 830	91.5 %	605	93.1 %	632	90.3 %	593	91.1 %
Troyes	1 659	82.9 %	522	80.3 %	632	90.3 %	505	77.6 %
Charleville-Mézières	1 654	82.7 %	536	82.5 %	547	78.1 %	571	87.7 %
Epernay	1 643	82.1 %	543	83.5 %	567	81.0 %	533	81.9 %
Colombey les deux églises	1 483	74.1 %	457	70.3 %	534	76.3 %	492	75.6 %
Sedan	1 446	72.3 %	445	68.5 %	512	73.1 %	489	75.1 %
Les Caves et maisons de Champagne	1 425	71.2 %	463	71.2 %	521	74.4 %	441	67.7 %
Chaumont	1 164	58.2 %	361	55.5 %	415	59.3 %	388	59.6 %
La vallée de la Meuse	1 149	57.4 %	339	52.2 %	389	55.6 %	421	64.7 %
Langres	902	45.1 %	276	42.5 %	329	47.0 %	297	45.6 %
La forêt de l'Argonne	532	26.6 %	166	25.5 %	232	33.1 %	134	20.6 %
Le château fort de Sedan	491	24.5 %	144	22.2 %	172	24.6 %	175	26.9 %
Le Lac du Der	386	19.3 %	174	26.8 %	111	15.9 %	101	15.5 %
Les lacs de la Forêt d'Orient	368	18.4 %	104	16.0 %	187	26.7 %	77	11.8 %
L'aéroport de Vatry	272	13.6 %	119	18.3 %	92	13.1 %	61	9.4 %
Aucun de ceux-ci	25	1.2 %	7	1.1 %	10	1.4 %	8	1.2 %

4 - Pouvez-vous situer géographiquement la Champagne-Ardenne en France; Est-elle plutôt

	Total		Picardie		IDF		NPDC	
	Nb	%	Nb	%	Nb	%	Nb	%
Total	2 001	100 %	650	100 %	700	100 %	651	100 %
...dans le Nord Est	1 473	73.6 %	480	73.8 %	541	77.3 %	452	69.4 %
...ou dans le Nord Ouest de la France	137	6.8 %	54	8.3 %	31	4.4 %	52	8.0 %
...dans le Centre	108	5.4 %	24	3.7 %	44	6.3 %	40	6.1 %
...dans le Sud Est	90	4.5 %	29	4.5 %	27	3.9 %	34	5.2 %
...dans le Sud Ouest	46	2.3 %	11	1.7 %	14	2.0 %	21	3.2 %
Ne sait pas	147	7.3 %	52	8.0 %	43	6.1 %	52	8.0 %

5 - Selon vous, combien de temps faut-il pour aller de Paris à Reims ?

	Total		Picardie		IDF		NPDC	
	Nb	%	Nb	%	Nb	%	Nb	%
Total	700	100 %	0	100 %	700	100 %	0	100 %
- de 45 min	1	0.1 %	0	0.0 %	1	0.1 %	0	0.0 %
0h45 à 1h14	48	6.9 %	0	0.0 %	48	6.9 %	0	0.0 %
1h15 à 1h44	203	29.0 %	0	0.0 %	203	29.0 %	0	0.0 %
1h45 à 2h14	202	28.9 %	0	0.0 %	202	28.9 %	0	0.0 %
2h15 à 2h44	73	10.4 %	0	0.0 %	73	10.4 %	0	0.0 %
+ de 2h45	154	22.0 %	0	0.0 %	154	22.0 %	0	0.0 %
Ne sait pas	19	2.7 %	0	0.0 %	19	2.7 %	0	0.0 %

5 - Selon vous, combien de temps faut-il pour aller de Lille à Reims ?

	Total		Picardie		IDF		NPDC	
	Nb	%	Nb	%	Nb	%	Nb	%
Total	651	100 %	0	100 %	0	100 %	651	100 %
0h45 à 1h14	41	6.3 %	0	0.0 %	0	0.0 %	41	6.3 %
1h15 à 1h44	78	12.0 %	0	0.0 %	0	0.0 %	78	12.0 %
1h45 à 2h14	232	35.6 %	0	0.0 %	0	0.0 %	232	35.6 %
2h15 à 2h44	87	13.4 %	0	0.0 %	0	0.0 %	87	13.4 %
2H45 à 3h14	109	16.7 %	0	0.0 %	0	0.0 %	109	16.7 %
+ de 3h15	87	13.4 %	0	0.0 %	0	0.0 %	87	13.4 %
Ne sait pas	17	2.6 %	0	0.0 %	0	0.0 %	17	2.6 %

5 - Selon vous, combien de temps faut-il pour aller de Amiens à Reims ?

	Total		Picardie		IDF		NPDC	
	Nb	%	Nb	%	Nb	%	Nb	%
Total	650	100 %	650	100 %	0	100 %	0	100 %
- de 1h15	83	12.8 %	83	12.8 %	0	0.0 %	0	0.0 %
1h15 à 1h44	125	19.2 %	125	19.2 %	0	0.0 %	0	0.0 %
1h45 à 2h14	230	35.4 %	230	35.4 %	0	0.0 %	0	0.0 %
2h15 à 2h44	67	10.3 %	67	10.3 %	0	0.0 %	0	0.0 %
2h45 à 3h14	77	11.8 %	77	11.8 %	0	0.0 %	0	0.0 %
+ de 3h15	40	6.2 %	40	6.2 %	0	0.0 %	0	0.0 %
Ne sait pas	28	4.3 %	28	4.3 %	0	0.0 %	0	0.0 %

6 - Selon vous la Champagne Ardenne est-elle....

	Total		Picardie		IDF		NPDC	
	Nb	%	Nb	%	Nb	%	Nb	%
Total	2 001	100 %	650	100 %	700	100 %	651	100 %
Un territoire d'histoire et de patrimoine	1 307	65.3 %	411	63.2 %	488	69.7 %	408	62.7 %
Un territoire de campagne	1 051	52.5 %	310	47.7 %	383	54.7 %	358	55.0 %
Une région gastronomique	1 031	51.5 %	335	51.5 %	362	51.7 %	334	51.3 %
Un territoire de grandes villes	450	22.5 %	168	25.8 %	121	17.3 %	161	24.7 %
Un territoire de lacs	328	16.4 %	108	16.6 %	112	16.0 %	108	16.6 %
Ne sait pas	85	4.2 %	37	5.7 %	21	3.0 %	27	4.1 %
Rien de cela	24	1.2 %	5	0.8 %	6	0.9 %	13	2.0 %

7 - Etes-vous déjà venu(e) en Champagne -Ardenne ?

	Total		Picardie		IDF		NPDC	
	Nb	%	Nb	%	Nb	%	Nb	%
Total	2 001	100 %	650	100 %	700	100 %	651	100 %
OUI	1 335	66.7 %	456	70.2 %	459	65.6 %	420	64.5 %
NON	666	33.3 %	194	29.8 %	241	34.4 %	231	35.5 %

8 - Recommanderiez-vous la Champagne-Ardenne à des tiers ?

	Total		Picardie		IDF		NPDC	
	Nb	%	Nb	%	Nb	%	Nb	%
Total	1 337	100 %	456	100 %	459	100 %	422	100 %
OUI	1 054	78.8 %	386	84.6 %	330	71.9 %	338	80.1 %
NON	263	19.7 %	65	14.3 %	119	25.9 %	79	18.7 %
Ne sait pas	20	1.5 %	5	1.1 %	10	2.2 %	5	1.2 %

9 - Comment avez-vous connu la Champagne-Ardenne ?

	Total		Picardie		IDF		NPDC	
	Nb	%	Nb	%	Nb	%	Nb	%
Total	1 335	100 %	456	100 %	459	100 %	420	100 %
Visite d'amis, de la famille	319	23.9 %	104	22.8 %	122	26.6 %	93	22.1 %
A l'occasion d'un déplacement professionnel	214	16.0 %	81	17.8 %	60	13.1 %	73	17.4 %
Origines familiales, personnelles	208	15.6 %	87	19.1 %	73	15.9 %	48	11.4 %
En traversant pour aller ailleurs	134	10.0 %	39	8.6 %	27	5.9 %	68	16.2 %
Notoriété du champagne (caves, vignes, vendanges)	89	6.7 %	21	4.6 %	36	7.8 %	32	7.6 %
Habite ou a habité à proximité	68	5.1 %	38	8.3 %	15	3.3 %	15	3.6 %
Par hasard, voyage organisé par des tiers	56	4.2 %	22	4.8 %	18	3.9 %	16	3.8 %
Le champagne, venir chercher du champagne	53	4.0 %	16	3.5 %	24	5.2 %	13	3.1 %
Notoriété d'un monument, d'un lieu historique	47	3.5 %	11	2.4 %	20	4.4 %	16	3.8 %
Quand j'étais petit par divers moyen (école, parent)	42	3.1 %	7	1.5 %	21	4.6 %	14	3.3 %
Service national / Guerre	27	2.0 %	6	1.3 %	12	2.6 %	9	2.1 %
Par les médias (articles, reportages)	25	1.9 %	8	1.8 %	8	1.7 %	9	2.1 %
Manifestation sportive	25	1.9 %	10	2.2 %	10	2.2 %	5	1.2 %
Par des amis / bouche à oreille	24	1.8 %	6	1.3 %	8	1.7 %	10	2.4 %
Par un catalogue professionnel, une visite en agence	18	1.3 %	8	1.8 %	6	1.3 %	4	1.0 %
Etudes en Champagne-Ardenne	11	0.8 %	5	1.1 %	5	1.1 %	1	0.2 %
Par la publicité dans les médias	10	0.7 %	6	1.3 %	2	0.4 %	2	0.5 %
Attractivité de Reims	6	0.4 %	4	0.9 %	0	0.0 %	2	0.5 %
Autre	697	52.2 %	225	49.3 %	241	52.5 %	231	55.0 %
Ne sait pas	18	1.3 %	7	1.5 %	8	1.7 %	3	0.7 %

10 - Avez-vous l'intention de vous rendre en Champagne-Ardenne au cours des 12 prochains mois ?

	Total		Picardie		IDF		NPDC	
	Nb	%	Nb	%	Nb	%	Nb	%
Total	2 001	100 %	650	100 %	700	100 %	651	100 %
Certainement	347	17.3 %	159	24.5 %	103	14.7 %	85	13.1 %
Probablement	299	14.9 %	102	15.7 %	113	16.1 %	84	12.9 %
Probablement pas	471	23.5 %	122	18.8 %	193	27.6 %	156	24.0 %
Certainement pas	850	42.5 %	252	38.8 %	283	40.4 %	315	48.4 %
Ne sait pas	34	1.7 %	15	2.3 %	8	1.1 %	11	1.7 %

11 - A quelle occasion vous y rendrez-vous ?

	Total		Picardie		IDF		NPDC	
	Nb	%	Nb	%	Nb	%	Nb	%
Total	646	100 %	261	100 %	216	100 %	169	100 %
Visite de famille ou d'amis	194	30.0 %	100	38.3 %	47	21.8 %	47	27.8 %
Week-end touristique seul, en couple, en famille ou avec des amis	120	18.6 %	35	13.4 %	47	21.8 %	38	22.5 %
Journée touristique seul, en couple, en famille ou avec des amis	75	11.6 %	39	14.9 %	22	10.2 %	14	8.3 %
Déplacement pour acheter du champagne	66	10.2 %	19	7.3 %	32	14.8 %	15	8.9 %
Déplacement professionnel	47	7.3 %	19	7.3 %	18	8.3 %	10	5.9 %
Vacances (plus d'un week-end)	47	7.3 %	13	5.0 %	16	7.4 %	18	10.7 %
Déplacement organisé par une agence de voyage ou un autocariste	6	0.9 %	1	0.4 %	3	1.4 %	2	1.2 %
Réception	4	0.6 %	1	0.4 %	2	0.9 %	1	0.6 %
Autres	87	13.5 %	34	13.0 %	29	13.4 %	24	14.2 %

12a - Vous m'avez dit être déjà venu(e) en Champagne-Ardenne : Qu'est ce qui a motivé votre choix de la Champagne-Ardenne ?

	Total		Picardie		IDF		NPDC	
	Nb	%	Nb	%	Nb	%	Nb	%
Total	1 337	100 %	456	100 %	459	100 %	422	100 %
Famille, visite amis, origines familiales	380	28.4 %	120	26.3 %	154	33.6 %	106	25.1 %
Visites caves / champagne	209	15.6 %	64	14.0 %	87	19.0 %	58	13.7 %
Découverte de la région, curiosité	162	12.1 %	57	12.5 %	46	10.0 %	59	14.0 %
De passage, sur un itinéraire	131	9.8 %	34	7.5 %	41	8.9 %	56	13.3 %
Monuments/L'histoire	101	7.6 %	35	7.7 %	39	8.5 %	27	6.4 %
La nature, la campagne (lac, forêt, vigne)	57	4.3 %	18	3.9 %	14	3.1 %	25	5.9 %
Beauté de la région (en général)	55	4.1 %	22	4.8 %	12	2.6 %	21	5.0 %
Proximité du domicile	48	3.6 %	19	4.2 %	12	2.6 %	17	4.0 %
Manifestations (culturelles, sportives et commerciales)	48	3.6 %	20	4.4 %	11	2.4 %	17	4.0 %
Shopping, boutiques et magasins	41	3.1 %	23	5.0 %	14	3.1 %	4	0.9 %
Attractivité de REIMS	37	2.8 %	15	3.3 %	13	2.8 %	9	2.1 %
Autres	368	27.5 %	133	29.2 %	116	25.3 %	119	28.2 %

12b - Pour quelles raisons n'êtes-vous pas venu en Champagne-Ardenne ?

	Total		Picardie		IDF		NPDC	
	Nb	%	Nb	%	Nb	%	Nb	%
Total	667	100 %	194	100 %	242	100 %	231	100 %
Pas l'occasion, l'opportunité d'y aller	177	26.5 %	47	24.2 %	79	32.6 %	51	22.1 %
Vacances ailleurs	100	15.0 %	25	12.9 %	46	19.0 %	29	12.6 %
Pas d'attrance pour la région	87	13.0 %	25	12.9 %	38	15.7 %	24	10.4 %
Manque de temps	69	10.3 %	19	9.8 %	24	9.9 %	26	11.3 %
Jamais de vacances/Ne voyage pas ou peu	58	8.7 %	20	10.3 %	10	4.1 %	28	12.1 %
Raisons financières	57	8.5 %	19	9.8 %	7	2.9 %	31	13.4 %
Manque de publicité et d'informations sur la région	33	4.9 %	6	3.1 %	17	7.0 %	10	4.3 %
Pas de raison particulière	31	4.6 %	10	5.2 %	9	3.7 %	12	5.2 %
Pas de connaissances et familles	29	4.3 %	9	4.6 %	14	5.8 %	6	2.6 %
Rien à y faire	28	4.2 %	7	3.6 %	10	4.1 %	11	4.8 %
Raisons climatiques	15	2.2 %	3	1.5 %	5	2.1 %	7	3.0 %
Pas dans mes projets	15	2.2 %	3	1.5 %	5	2.1 %	7	3.0 %
Problèmes de santé	14	2.1 %	4	2.1 %	1	0.4 %	9	3.9 %
Autres	78	11.7 %	28	14.4 %	28	11.6 %	22	9.5 %

12c - Pour quelles raisons n'envisagez-vous pas de vous rendre en Champagne-Ardenne ?

	Total		Picardie		IDF		NPDC	
	Nb	%	Nb	%	Nb	%	Nb	%
Total	1 355	100 %	389	100 %	484	100 %	482	100 %
Vacances ailleurs	205	15.1 %	46	11.8 %	93	19.2 %	66	13.7 %
Pas d'attrance pour la région	200	14.8 %	51	13.1 %	88	18.2 %	61	12.7 %
Manque de temps	174	12.8 %	53	13.6 %	64	13.2 %	57	11.8 %
Pas dans mes projets	167	12.3 %	46	11.8 %	60	12.4 %	61	12.7 %
Pas l'occasion, l'opportunité d'y aller	138	10.2 %	46	11.8 %	55	11.4 %	37	7.7 %
Rien à y faire	126	9.3 %	34	8.7 %	54	11.2 %	38	7.9 %
Pas de raison particulière	111	8.2 %	33	8.5 %	44	9.1 %	34	7.1 %
Raisons financières	103	7.6 %	30	7.7 %	19	3.9 %	54	11.2 %
Problèmes de santé	98	7.2 %	26	6.7 %	28	5.8 %	44	9.1 %
Jamais de vacances/Ne voyage pas ou peu	90	6.6 %	28	7.2 %	26	5.4 %	36	7.5 %
Raisons climatiques	43	3.2 %	9	2.3 %	21	4.3 %	13	2.7 %
Pas de connaissances et familles	27	2.0 %	6	1.5 %	16	3.3 %	5	1.0 %
Manque de publicité et d'informations sur la région	14	1.0 %	6	1.5 %	4	0.8 %	4	0.8 %
Autres	94	6.9 %	29	7.5 %	26	5.4 %	39	8.1 %