

Fréquentation totale

Hôtel Marne

arrivées

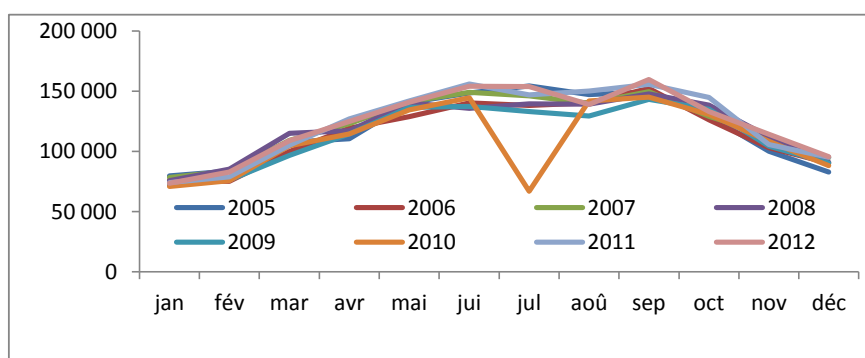
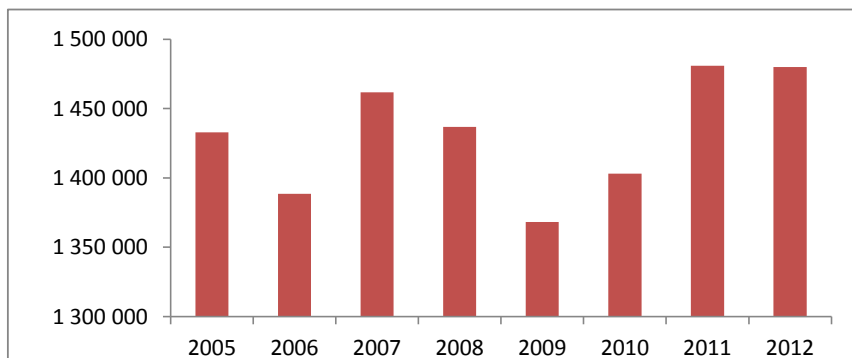
	jan	fév	mar	avr	mai	juin	juil	août	sep	oct	nov	déc	annuel	cumul	11/12
2005	59 406	61 819	76 224	84 068	104 567	110 458	118 634	115 340	110 983	96 693	72 195	65 074	1 075 461	1 075 461	
2006	57 341	57 202	74 002	89 372	91 338	104 507	99 445	101 665	100 864	84 153	71 883	70 465	1 002 406	1 002 406	
2007	59 567	62 998	82 408	91 017	95 684	108 317	111 333	107 328	112 816	94 540	79 261	72 581	1 080 645	1 080 645	
2008	56 883	65 497	87 476	83 728	101 105	101 528	103 279	102 085	103 203	95 964	79 561	71 249	1 051 119	1 051 119	
2009	55 875	60 168	71 523	84 473	97 337	101 938	99 160	98 983	103 848	94 772	76 215	69 654	1 013 880	1 013 880	
2010	51 159	56 810	74 707	85 053	98 213	108 162	55 002	107 468	105 743	94 062	77 648	66 340	1 040 544	1 040 544	2,6%
2011	55 154	59 266	76 522	92 159	100 366	112 566	107 749	105 786	106 670	101 661	72 632	68 043	1 058 575	1 058 575	1,7%
2012	52 116	60 167	76 398	85 220	101 025	110 573	107 560	103 704	109 849	94 748	76 943	71 105	1 049 411	1 049 411	-0,9%

nuitées

	jan	fév	mar	avr	mai	juin	juil	août	sep	oct	nov	déc	annuel	cumul	
2005	79 506	83 489	107 439	110 359	140 569	148 632	154 436	147 119	149 195	129 452	100 009	82 699	1 432 903	1 432 903	
2006	75 892	75 121	99 744	119 156	128 719	140 244	138 084	140 236	152 331	126 245	102 905	90 142	1 388 469	1 388 469	
2007	78 260	83 660	109 199	122 864	141 260	149 049	146 076	140 054	149 457	129 017	113 505	94 682	1 461 758	1 461 758	
2008	75 565	85 235	115 085	117 113	140 367	135 815	139 508	139 320	147 761	138 533	112 091	91 023	1 436 795	1 436 795	
2009	71 798	76 212	96 545	114 525	136 542	137 212	133 074	129 414	143 079	135 076	104 445	90 351	1 368 167	1 368 167	
2010	70 757	75 538	104 686	114 430	134 443	144 478	66 766	141 829	145 181	130 809	108 278	88 085	1 403 049	1 403 049	2,5%
2011	73 935	78 786	105 195	126 950	141 897	156 088	146 961	150 010	155 657	144 858	105 670	94 908	1 480 911	1 480 911	5,5%
2012	73 489	82 883	108 762	124 711	140 840	154 064	153 721	138 905	159 770	133 026	114 234	95 529	1 479 932	1 479 932	-0,1%

d. de séjour

	jan	fév	mar	avr	mai	juin	juil	août	sep	oct	nov	déc	annuel	cumul	
2005	1,34	1,35	1,41	1,31	1,34	1,35	1,30	1,28	1,34	1,34	1,39	1,27	1,33	1,33	
2006	1,32	1,31	1,35	1,33	1,41	1,34	1,39	1,38	1,51	1,50	1,43	1,28	1,39	1,39	
2007	1,31	1,33	1,33	1,35	1,48	1,38	1,31	1,30	1,32	1,36	1,43	1,30	1,35	1,35	
2008	1,33	1,30	1,32	1,40	1,39	1,34	1,35	1,36	1,43	1,44	1,41	1,28	1,37	1,37	
2009	1,28	1,27	1,35	1,36	1,40	1,35	1,34	1,31	1,38	1,43	1,37	1,30	1,35	1,35	
2010	1,38	1,33	1,40	1,35	1,37	1,34	1,21	1,32	1,37	1,39	1,39	1,33	1,35	1,35	-0,1%
2011	1,34	1,33	1,37	1,38	1,41	1,39	1,36	1,42	1,46	1,42	1,45	1,39	1,40	1,40	3,8%
2012	1,41	1,38	1,42	1,46	1,39	1,39	1,43	1,34	1,45	1,40	1,48	1,34	1,41	1,41	0,8%



Fréquentation Française

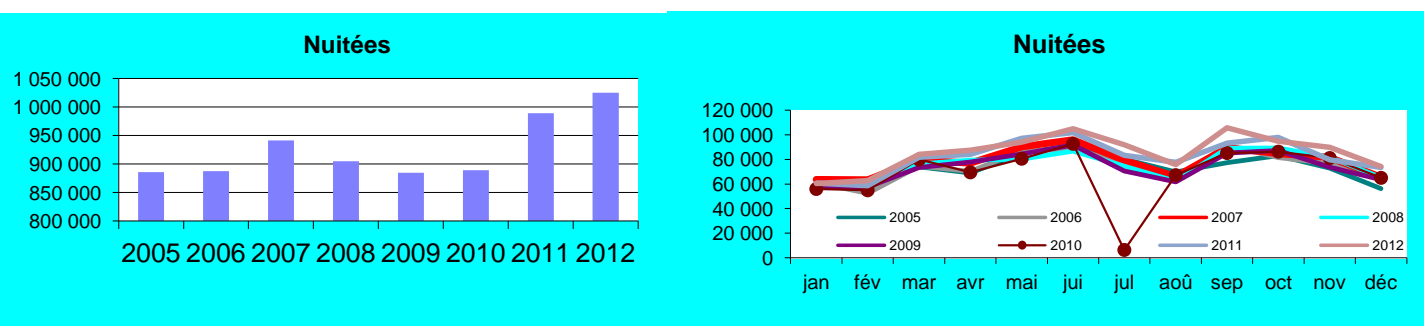
Hôtel

Marne

arrivées	jan	fév	mar	avr	mai	jui	jul	aoû	sep	oct	nov	déc	annuel	cumul	11/12
2005	46 881	44 521	51 349	52 365	63 792	66 548	59 638	52 035	56 024	61 471	52 504	43 648	650 776	650 776	
2006	45 587	38 784	54 371	52 547	62 002	64 697	53 480	41 967	57 397	53 491	53 542	49 494	626 911	626 911	
2007	47 369	46 507	58 494	56 074	60 854	66 993	58 169	47 260	65 992	62 293	56 626	49 634	679 133	679 133	
2008	45 280	45 418	57 206	54 978	58 067	63 356	52 129	41 796	59 581	62 219	58 235	50 053	648 006	648 006	
2009	44 403	44 486	53 725	56 702	60 312	66 464	49 717	44 622	59 945	61 162	54 565	48 423	644 467	644 467	
2010	39 470	40 376	55 651	50 491	58 310	67 081	5 341	47 675	60 875	61 310	57 885	48 063	642 188	642 188	0%
2011	44 478	42 614	59 505	59 930	68 215	72 004	58 840	51 589	62 337	68 001	55 229	51 563	694 306	694 306	8%
2012	42 010	43 983	57 919	59 670	67 319	74 520	61 690	53 838	70 448	68 030	60 190	54 527	714 142	714 142	3%
nuitées	jan	fév	mar	avr	mai	jui	jul	aoû	sep	oct	nov	déc	annuel	cumul	
2005	64 292	62 160	73 913	68 989	84 829	91 608	80 225	69 787	77 422	83 132	72 910	56 190	885 457	885 457	
2006	61 059	52 374	74 342	70 226	86 579	88 185	77 869	64 487	91 364	81 418	76 402	64 197	887 441	887 441	
2007	63 646	63 480	79 591	77 028	90 124	95 991	79 250	66 011	89 424	84 806	81 484	65 575	941 045	941 045	
2008	60 560	59 886	76 180	79 285	80 252	86 696	74 563	62 335	89 091	89 242	81 607	65 439	904 687	904 687	
2009	58 058	57 432	73 524	77 824	84 314	91 703	70 669	61 599	85 097	87 081	73 654	63 399	884 267	884 267	
2010	55 954	54 876	79 882	69 440	80 527	92 607	6 440	67 203	85 135	86 271	81 085	64 983	888 941	888 941	1%
2011	60 679	58 716	81 731	84 031	97 161	101 676	83 216	77 687	93 230	97 939	79 684	73 354	989 105	989 105	11%
2012	60 462	62 646	84 100	87 405	93 883	104 841	91 811	75 745	105 530	94 756	89 662	74 142	1 024 982	1 024 982	3,6%
d. de séjour	jan	fév	mar	avr	mai	jui	jul	aoû	sep	oct	nov	déc	annuel	cumul	
2005	1,37	1,40	1,44	1,32	1,33	1,38	1,35	1,34	1,38	1,35	1,39	1,29	1,36	1,36	
2006	1,34	1,35	1,37	1,34	1,40	1,36	1,46	1,54	1,59	1,52	1,43	1,30	1,42	1,42	
2007	1,34	1,36	1,36	1,37	1,48	1,43	1,36	1,40	1,36	1,36	1,44	1,32	1,39	1,39	
2008	1,34	1,32	1,33	1,44	1,38	1,37	1,43	1,49	1,50	1,43	1,40	1,31	1,40	1,40	
2009	1,31	1,29	1,37	1,37	1,40	1,38	1,42	1,38	1,42	1,42	1,35	1,31	1,37	1,37	
2010	1,42	1,36	1,44	1,38	1,38	1,38	1,21	1,41	1,40	1,41	1,40	1,35	1,38	1,38	1%
2011	1,36	1,38	1,37	1,40	1,42	1,41	1,41	1,51	1,50	1,44	1,44	1,42	1,42	1,42	3%
2012	1,44	1,42	1,45	1,46	1,39	1,41	1,49	1,41	1,50	1,39	1,49	1,36	1,44	1,44	1%

part sur nuitées Marne

1995	59,0%
1996	61,5%
1997	56,1%
1998	57,2%
1999	55,5%
2000	55,8%
2001	55,7%
2002	55,3%
2003	54,7%
2004	60,6%
2005	61,8%
2006	63,9%
2007	64,4%
2008	63,0%
2009	64,6%



Fréquentation étrangère

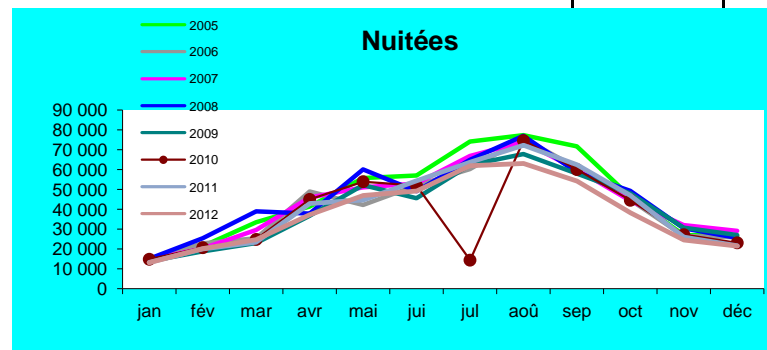
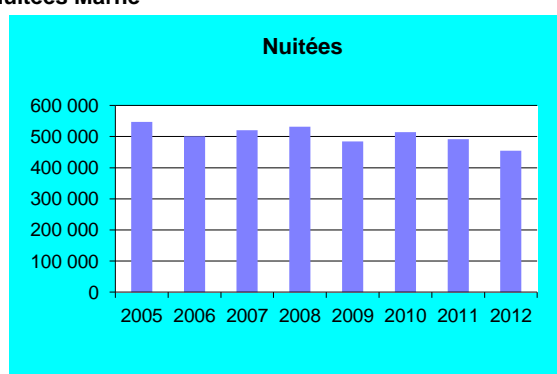
Hôtel Marne

arrivées	jan	fév	mar	avr	mai	jui	jul	aoû	sep	oct	nov	déc	annuel	cumul	11/12
2005	12 524	17 298	24 875	31 704	40 775	43 910	58 996	63 305	54 959	35 222	19 691	21 425	424 685	424 685	
2006	11 754	18 418	19 630	36 825	29 336	39 810	45 965	59 698	43 467	30 662	18 341	20 971	375 495	375 495	
2007	12 198	16 491	23 914	34 943	34 830	41 324	53 164	60 068	46 824	32 247	22 635	22 947	401 513	401 513	
2008	11 603	20 079	30 270	28 750	43 038	38 172	51 150	60 289	43 622	33 745	21 326	21 196	403 113	403 113	
2009	11 472	15 682	17 798	27 771	37 025	35 474	49 443	54 361	43 903	33 610	21 650	21 231	369 413	369 413	
2010	11 689	16 434	19 056	34 562	39 903	41 081	11 131	59 793	44 868	32 752	19 763	18 277	398 356	398 356	7,8%
2011	10 676	16 652	17 017	32 229	32 151	40 562	48 909	54 197	44 333	33 660	17 403	16 480	364 269	364 269	-8,6%
2012	10 106	16 184	18 479	25 550	33 706	36 053	45 870	49 866	39 401	26 718	16 753	16 578	335 269	335 269	-8,0%
nuitées	jan	fév	mar	avr	mai	jui	jul	aoû	sep	oct	nov	déc	annuel	cumul	
2005	15 214	21 329	33 526	41 370	55 739	57 024	74 211	77 331	71 773	46 320	27 099	26 509	547 446	547 446	
2006	14 833	22 747	25 406	48 930	42 140	52 059	60 215	75 749	60 967	44 827	26 503	25 945	501 028	501 028	
2007	14 614	20 180	29 608	45 836	51 136	53 058	66 826	74 043	60 033	44 211	32 021	29 107	520 713	520 713	
2008	15 005	25 349	38 905	37 828	60 115	49 119	64 945	76 985	58 670	49 291	30 484	25 584	532 108	532 108	
2009	13 740	18 780	23 021	36 701	52 228	45 509	62 405	67 815	57 982	47 995	30 791	26 952	483 900	483 900	
2010	14 803	20 662	24 804	44 990	53 916	51 871	14 372	74 626	60 046	44 538	27 193	23 102	514 108	514 108	6,2%
2011	13 256	20 070	23 464	42 919	44 736	54 412	63 745	72 323	62 427	46 919	25 986	21 554	491 806	491 806	-4,3%
2012	13 027	20 237	24 662	37 306	46 957	49 223	61 910	63 160	54 240	38 270	24 572	21 387	454 950	454 950	-7,5%
d. de séjour	jan	fév	mar	avr	mai	jui	jul	aoû	sep	oct	nov	déc	annuel	cumul	
2005	1,21	1,23	1,35	1,30	1,37	1,30	1,26	1,22	1,31	1,32	1,38	1,24	1,29	1,29	
2006	1,26	1,24	1,29	1,33	1,44	1,31	1,31	1,27	1,40	1,46	1,45	1,24	1,33	1,33	
2007	1,20	1,22	1,24	1,31	1,47	1,28	1,26	1,23	1,28	1,37	1,41	1,27	1,30	1,30	
2008	1,29	1,26	1,29	1,32	1,40	1,29	1,27	1,28	1,34	1,46	1,43	1,21	1,32	1,32	
2009	1,20	1,20	1,29	1,32	1,41	1,28	1,26	1,25	1,32	1,43	1,42	1,27	1,31	1,31	
2010	1,27	1,26	1,30	1,30	1,35	1,26	1,29	1,25	1,34	1,36	1,38	1,26	1,29	1,29	-1,5%
2011	1,24	1,21	1,38	1,33	1,39	1,34	1,30	1,33	1,41	1,39	1,49	1,31	1,35	1,35	4,6%
2012	1,29	1,25	1,33	1,46	1,39	1,37	1,35	1,27	1,38	1,43	1,47	1,29	1,36	1,36	0,5%

part sur nuitées Marne

1995	41,0%
1996	38,5%
1997	43,9%
1998	42,8%
1999	44,5%
2000	44,2%
2001	44,3%
2002	44,7%
2003	45,3%
2004	39,4%
2005	44,7%
2006	36,1%
2007	35,6%
2008	37,0%
2009	34,0%

Source : ORTCA
Enquête INSEE DT ORTCA



Fréquentation Britannique

Hôtel Marne

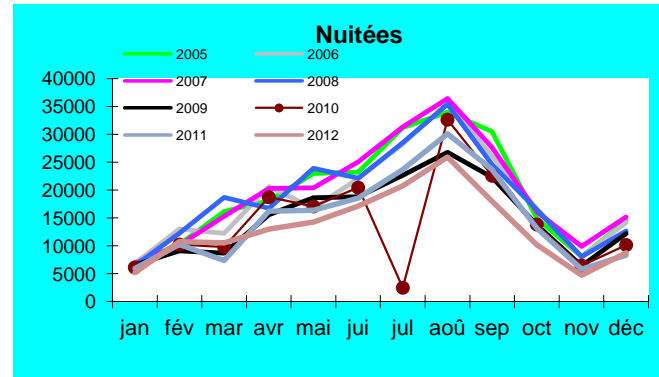
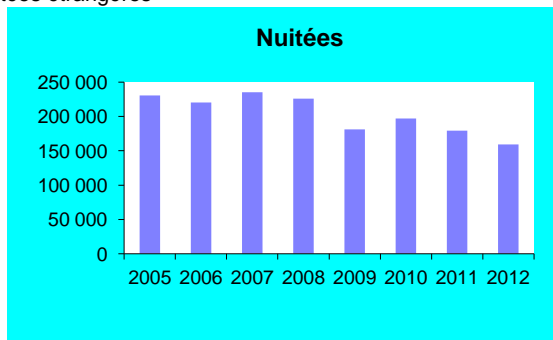
Arrivées	jan	fév	mar	avr	mai	jui	jul	aoû	sep	oct	nov	déc	annuel	cumul	11/12	
2005																
2006	5679	10915	9815	14957	11961	17662	22377	29207	18984	11340	5297	11769	171 146	171 146		
2007	6029	8664	12762	16008	13968	20093	25948	30530	22442	12221	6934	12507	188 083	188 083		
2008	5528	10357	15138	13106	18053	18122	23300	28935	19189	12243	6012	11289	181 224	181 224		
2009	5896	8212	7329	12210	13352	15130	19010	22727	17878	10332	4740	10385	147 200	147 200		
2010	5387	8628	7981	15055	13387	17072	1864	27776	18443	11136	5003	8663	163 671	163 671	11,2%	
2011	5246	9163	5909	12968	12546	14518	19503	23835	17575	9968	4124	6681	142 038	142 038	-13,2%	
2012	4476	9511	8648	8860	11319	13317	16734	22492	14368	7829	3552	7414	128 520	128 520	-9,5%	
nuitées	jan	fév	mar	avr	mai	jui	jul	aoû	sep	oct	nov	déc	annuel	cumul		
2005	6974	10237	16153	18105	22989	23238	31184	33953	30540	14956	8059	14453	230 841	230 841		
2006	6843	13009	12272	20661	16714	22083	28262	35572	26107	16616	7996	14187	220 515	220 515		
2007	6838	10133	15299	20270	20393	25076	31317	36425	27670	16117	9877	15196	235 409	235 409		
2008	6421	12269	18660	16755	23915	22147	28512	35398	24611	16474	8051	12661	225 807	225 807		
2009	6555	9104	8671	15578	18619	18779	22625	26753	22280	13753	6392	12209	181 318	181 318		
2010	6115	10213	9764	18726	17064	20435	2475	32626	22567	13815	6461	10138	197 045	197 045	8,7%	
2011	5909	10229	7367	16216	16370	18576	23691	30095	23682	13183	5796	8315	179 428	179 428	-8,9%	
2012	5205	10759	10540	12987	14237	17117	20722	25945	18006	10203	4716	8720	159 151	159 151	-11,3%	
Durée de séjour	jan	fév	mar	avr	mai	jui	jul	aoû	sep	oct	nov	déc	annuel	cumul		
2005																
2006	1,20	1,19	1,25	1,38	1,40	1,25	1,26	1,22	1,38	1,47	1,51	1,21	1,29	1,29		
2007	1,13	1,17	1,20	1,27	1,46	1,25	1,21	1,19	1,23	1,32	1,42	1,21	1,25	1,25		
2008	1,16	1,18	1,23	1,28	1,32	1,22	1,22	1,22	1,28	1,35	1,34	1,12	1,25	1,25		
2009	1,11	1,11	1,18	1,28	1,39	1,24	1,19	1,18	1,25	1,33	1,35	1,18	1,23	1,23		
2010	1,14	1,18	1,22	1,24	1,27	1,20	1,33	1,17	1,22	1,24	1,29	1,17	1,20	1,20	-2%	
2011	1,13	1,12	1,25	1,25	1,30	1,28	1,21	1,26	1,35	1,32	1,41	1,24	1,26	1,26	5%	
2012	1,16	1,13	1,22	1,47	1,26	1,29	1,24	1,15	1,25	1,30	1,33	1,18	1,24	1,24	-2%	

part sur nuitées Marne

1995	16,8%
1996	13,9%
1997	19,5%
1998	20,6%
1999	21,0%
2000	20,5%
2001	20,5%
2002	20,6%
2003	20,9%
2004	16,8%
2005	16,1%
2006	15,9%
2007	16,1%
2008	16,7%
2009	16,7%

part sur nuitées étrangères

40,9%
36,0%
44,4%
48,2%
47,2%
46,4%
46,2%
46,0%
46,2%
42,5%
42,2%
44,0%
45,2%
42,4%
37,5%



Source : ORTCA
Enquête INSEE 2012

Fréquentation belge

Hôtel Marne

Arrivées

	jan	fév	mar	avr	mai	juin	juil	août	sep	oct	nov	déc
2005												
2006	1 769	3 209	3 942	8 610	5 754	7 672	8 222	9 239	9 555	8 076	6 646	3 984
2007	1 774	3 436	4 870	5 968	7 142	6 617	9 099	9 208	9 891	8 147	7 713	4 956
2008	1 676	3 691	5 017	5 312	8 759	5 258	8 892	8 692	8 847	8 695	7 470	4 896
2009	1 474	3 189	3 680	5 423	9 327	5 625	10 462	9 349	8 593	9 893	9 383	5 096
2010	1 916	3 140	3 901	6 649	9 693	6 625	4 317	8 679	9 331	8 582	7 589	4 550
2011	1 644	3 368	4 664	6 846	6 581	8 046	8 830	8 575	8 563	9 204	6 831	4 801
2012	1 359	2 524	3 302	5 381	6 518	5 724	7 594	7 299	8 226	6 787	6 439	3 614

nuitées

	jan	fév	mar	avr	mai	juin	juil	août	sep	oct	nov	déc
2005	2128	3884	6911	9367	11552	10505	15642	13932	14351	13150	9562	5425
2006	2395	4268	5241	11553	8568	10529	11552	12705	13554	11600	9434	5397
2007	2244	4441	6098	8050	10230	8695	12234	12398	13004	10879	10450	6627
2008	2138	4788	6473	6972	12581	6957	11970	11683	12192	12203	10461	6130
2009	1873	3938	4720	7180	13335	7556	14104	12709	11474	13544	12958	6727
2010	2443	4079	5097	8808	13427	8544	5352	11941	12757	11357	10391	6004
2011	2122	4300	6473	9470	9279	11261	12158	12003	11638	12488	10113	6354
2012	1848	3405	4369	7625	9582	7681	10999	10294	11299	9255	9258	4604

Durée de séjour

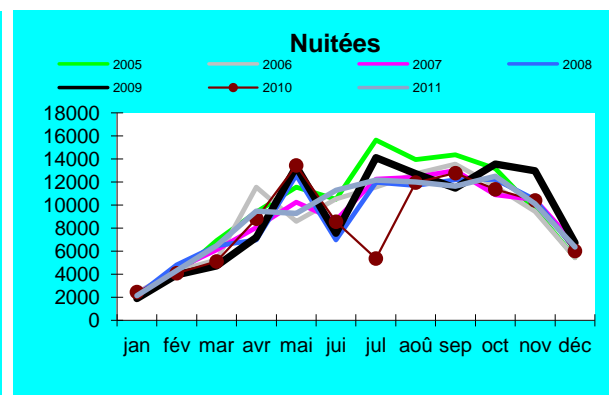
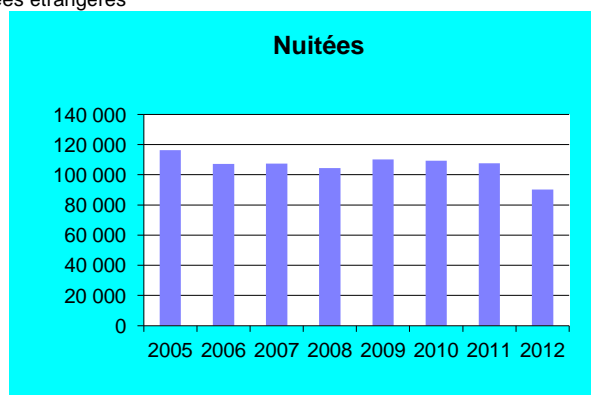
	jan	fév	mar	avr	mai	juin	juil	août	sep	oct	nov	déc
2005												
2006	1,35	1,33	1,33	1,34	1,49	1,37	1,41	1,38	1,42	1,44	1,42	1,35
2007	1,26	1,29	1,25	1,35	1,43	1,31	1,34	1,35	1,31	1,34	1,35	1,34
2008	1,28	1,30	1,29	1,31	1,44	1,32	1,35	1,34	1,38	1,40	1,40	1,25
2009	1,27	1,23	1,28	1,32	1,43	1,34	1,35	1,36	1,34	1,37	1,38	1,32
2010	1,28	1,30	1,31	1,32	1,39	1,29	1,24	1,38	1,37	1,32	1,37	1,32
2011	1,29	1,28	1,39	1,38	1,41	1,40	1,38	1,40	1,36	1,36	1,48	1,32
2012	1,36	1,35	1,32	1,42	1,47	1,34	1,45	1,41	1,37	1,36	1,44	1,27

annuel	cumul	11/12
76 489	76 489	
78 708	78 708	
77 177	77 177	
81 491	81 491	
81 787	81 787	0%
77 953	77 953	-5%
64 768	64 768	-17%

annuel	cumul	11/12
116 410	116 410	
107 077	107 077	
107 351	107 351	
104 511	104 511	
110 112	110 112	
109 221	109 221	-1%
107 661	107 661	-1%
90 219	90 219	-16%

annuel	cumul	11/12
1,40	1,40	
1,36	1,36	
1,35	1,35	
1,35	1,35	
1,34	1,34	-1%
1,38	1,38	3%
1,39	1,39	1%

	Part sur nuitées	Part sur nuitées étrangères
1995	5,5%	13,4%
1996	5,8%	15,2%
1997	6,9%	15,7%
1998	6,2%	14,5%
1999	7,0%	15,8%
2000	7,8%	17,6%
2001	7,8%	17,7%
2002	8,0%	18,0%
2003	7,9%	17,5%
2004	9,1%	23,0%
2005	8,1%	21,3%
2006	7,7%	21,4%
2007	7,3%	20,6%
2008	7,3%	19,6%
2009	8,0%	22,8%



Source : ORTCA
Enquête INSEE DT ORTCA

Fréquentation allemande

Hôtel Marne

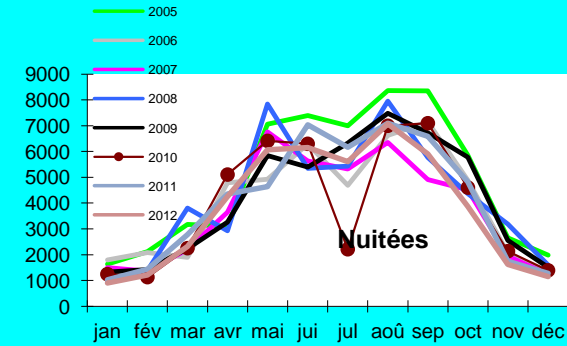
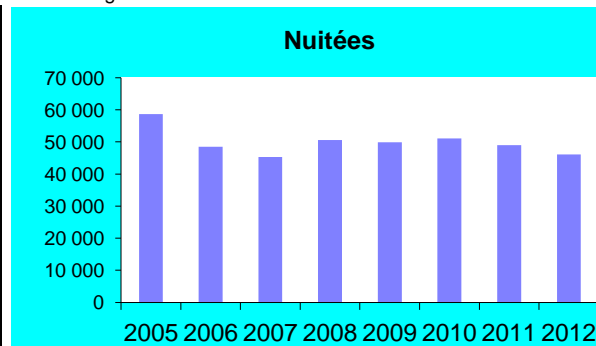
Arrivées	jan	fév	mar	avr	mai	jui	juil	aoû	sep	oct	nov	déc	annuel	cumul	11/12	
2005																
2006	1442	1585	1445	3538	3497	4875	3655	5354	4999	3231	1449	1026	36 364	36 364		
2007	1244	1111	1770	2785	4490	4395	4371	5401	3925	3178	1417	995	35 001	35 001		
2008	777	1096	2956	2288	5626	4200	4482	6068	4334	2862	2033	1192	37 897	37 897		
2009	1082	1090	1630	2412	4362	4333	5304	6215	5168	3638	1808	1154	38 195	38 195		
2010	1002	864	1687	3765	4932	4872	1834	5665	5272	3175	1512	1004	39 092	39 092	2,3%	
2011	786	1069	1809	3157	3297	5491	4765	5205	4779	3513	1200	962	36 033	36 033	-7,8%	
2012	641	825	1594	2865	4509	4623	4228	5758	4259	2783	1081	904	34 071	34 071	-5,4%	
Nuitées	jan	fév	mar	avr	mai	jui	juil	aoû	sep	oct	nov	déc	annuel	cumul		
2005	1634	2121	3171	3095	7064	7399	7002	8364	8350	5850	2658	1983	58 691	58 691		
2006	1800	2088	1898	4793	4923	6288	4689	6630	7146	4882	2056	1261	48 519	48 519		
2007	1505	1361	2201	3640	6760	5632	5319	6356	4909	4516	1948	1237	45 331	45 331		
2008	980	1386	3809	2929	7836	5352	5436	7955	5772	4364	3189	1599	50 582	50 582		
2009	1328	1423	2227	3256	5841	5397	6324	7483	6727	5784	2549	1515	49 854	49 854		
2010	1246	1130	2253	5105	6412	6298	2211	6997	7095	4599	2137	1393	51 103	51 103	2,5%	
2011	1033	1433	2783	4347	4641	7034	6167	7098	6582	4825	1744	1274	48 959	48 959	-4,2%	
2012	909	1209	2317	4254	6061	6147	5602	7066	5908	3864	1627	1153	46 117	46 117	-5,8%	
Durée de séjour	jan	fév	mar	avr	mai	jui	juil	aoû	sep	oct	nov	déc	annuel	cumul		
2005																
2006	1,25	1,32	1,31	1,35	1,41	1,29	1,28	1,24	1,43	1,51	1,42	1,23	1,33	1,33		
2007	1,21	1,23	1,24	1,31	1,51	1,28	1,22	1,18	1,25	1,42	1,37	1,24	1,30	1,30		
2008	1,26	1,26	1,29	1,28	1,39	1,27	1,21	1,31	1,33	1,52	1,57	1,34	1,33	1,33		
2009	1,23	1,31	1,37	1,35	1,34	1,25	1,19	1,20	1,30	1,59	1,41	1,31	1,31	1,31		
2010	1,24	1,31	1,34	1,36	1,30	1,29	1,21	1,24	1,35	1,45	1,41	1,39	1,31	1,31	0%	
2011	1,31	1,34	1,54	1,38	1,41	1,28	1,29	1,36	1,38	1,37	1,45	1,32	1,36	1,36	4%	
2012	1,42	1,47	1,45	1,48	1,34	1,33	1,32	1,23	1,39	1,39	1,51	1,28	1,35	1,35	0%	

Part sur nuitées

Part sur nuitées étrangères

1995	8,0%
1996	7,4%
1997	6,7%
1998	5,7%
1999	5,4%
2000	5,2%
2001	4,5%
2002	4,7%
2003	5,0%
2004	4,2%
2005	4,1%
2006	3,5%
2007	3,1%
2008	3,5%
2009	Source : ORTCA

19,5%
19,3%
15,2%
13,4%
12,2%
11,7%
10,1%
10,5%
11,1%
10,6%
10,7%
9,7%
8,7%
9,5%
10,3%



Fréquentation néerlandaise

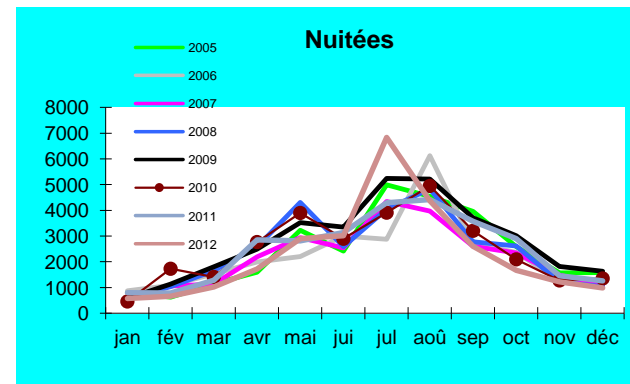
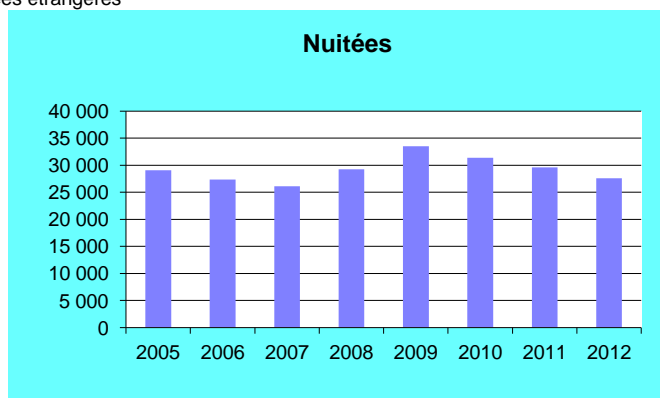
Hôtel Marne

Arrivées	jan	fév	mar	avr	mai	jui	juil	aoû	sep	oct	nov	déc
2005												
2006	664	872	1 230	1 511	1 417	2 196	2 244	4 565	2 010	1 566	826	776
2007	446	850	901	1 709	2 044	1 861	3 499	3 142	2 010	1 657	1 048	783
2008	436	807	1 275	1 958	2 922	2 013	3 206	3 601	1 943	1 809	797	750
2009	451	889	1 231	1 985	2 516	2 685	4 062	4 049	2 815	2 172	1 255	1 235
2010	361	1 362	1 146	2 180	2 908	2 376	2 982	3 729	2 095	1 433	898	923
2011	580	571	848	2 092	2 003	2 225	3 201	3 102	2 552	1 934	999	951
2012	436	479	763	1 223	1 996	2 203	4 875	3 328	1 893	1 134	827	734
nuitées	jan	fév	mar	avr	mai	jui	juil	aoû	sep	oct	nov	déc
2005	825	628	1147	1587	3226	2415	4993	4537	3960	2583	1568	1580
2006	876	1078	1535	1986	2199	2996	2874	6129	2702	2362	1269	1024
2007	595	1054	1131	2191	2932	2536	4344	3971	2600	2340	1476	1096
2008	577	1035	1656	2572	4306	2589	4049	4831	2775	2610	1216	1039
2009	571	1132	1802	2492	3525	3354	5244	5214	3708	3010	1816	1633
2010	456	1729	1410	2767	3897	2894	3908	4949	3204	2094	1274	1351
2011	798	779	1282	2853	2818	3136	4297	4414	3577	2896	1452	1263
2012	573	662	1023	1715	2902	3010	6828	4369	2598	1664	1226	987
Durée de séj	jan	fév	mar	avr	mai	jui	juil	aoû	sep	oct	nov	déc
2005												
2006	1,32	1,24	1,25	1,31	1,55	1,36	1,28	1,34	1,34	1,51	1,54	1,32
2007	1,33	1,24	1,26	1,28	1,43	1,36	1,24	1,26	1,29	1,41	1,41	1,40
2008	1,32	1,28	1,30	1,31	1,47	1,29	1,26	1,34	1,43	1,44	1,53	1,39
2009	1,27	1,27	1,46	1,26	1,40	1,25	1,29	1,29	1,32	1,39	1,45	1,32
2010	1,26	1,27	1,23	1,27	1,34	1,22	1,31	1,33	1,53	1,46	1,42	1,46
2011	1,38	1,36	1,51	1,36	1,41	1,41	1,34	1,42	1,40	1,50	1,45	1,33
2012	1,31	1,38	1,34	1,40	1,45	1,37	1,40	1,31	1,37	1,47	1,48	1,34

arrivées	annuel	cumul	11/12
2005			
2006	20 041	20 041	
2007	19 758	19 758	
2008	21 506	21 506	
2009	25 340	25 340	
2010	23 728	23 728	-6,4%
2011	21 058	21 058	-11,3%
2012	19 891	19 891	-5,5%
nuitées	annuel	cumul	
2005	29 049	29 049	
2006	27 326	27 326	
2007	26 101	26 101	
2008	29 243	29 243	
2009	33 496	33 496	
2010	31 378	31 378	-6,3%
2011	29 565	29 565	-5,8%
2012	27 555	27 555	-6,8%
Durée de séj	annuel	cumul	
2005	1,36	1,36	
2006	1,32	1,32	
2007	1,36	1,36	
2008	1,32	1,32	
2009	1,32	1,32	
2010	1,32	1,32	0,0%
2011	1,40	1,40	6,2%
2012	1,39	1,39	-1,3%

Part sur nuitées Marne	
1995	1,4%
1996	1,8%
1997	1,5%
1998	1,3%
1999	2,6%
2000	1,8%
2001	1,9%
2002	2,0%
2003	1,9%
2004	1,5%
2005	2,0%
2006	2,0%
2007	1,8%
2008	2,0%
2009	2,4%

Part sur nuitées étrangères	
1995	3,5%
1996	4,5%
1997	3,5%
1998	3,0%
1999	5,8%
2000	4,0%
2001	4,2%
2002	4,4%
2003	4,1%
2004	3,8%
2005	5,3%
2006	5,5%
2007	5,0%
2008	5,5%
2009	6,9%



Fréquentation Italienne

Hôtel Marne

Arrivées

	jan	fév	mar	avr	mai	jui	jul	aoû	sep	oct	nov	déc	annuel	cumul	11/12
2005															
2006	447	356	811	1271	759	1266	1708	5130	1009	1156	1093	871	15 799	15 799	
2007	687	597	612	1553	914	961	1724	4951	1389	1222	1533	1017	17 147	17 147	
2008	1203	1361	1746	1299	1347	1297	1560	5134	1437	2235	1236	737	20 585	20 585	
2009	605	440	1183	1256	1203	1274	2125	5218	1398	991	914	736	17 344	17 344	
2010	592	492	836	1357	1350	1741	1229	5883	1170	1060	656	567	17 534	17 534	1,1%
2011	632	550	803	1119	807	1392	1977	4151	1301	1331	652	592	15 310	15 310	-12,7%
2012	449	411	536	1052	747	1135	1158	3206	929	691	739	403	11 458	11 458	-25,2%

nuitées													annuel	cumul	
	jan	fév	mar	avr	mai	jui	jul	aoû	sep	oct	nov	déc			
2005	838	904	1449	1814	1638	1986	2139	6182	1914	1701	739	518	21 822	21 822	
2006	606	464	1182	1686	1169	1711	2349	6496	1398	1791	1586	1071	21 486	21 486	
2007	846	760	796	2082	1296	1267	2251	6150	1876	1824	2556	1419	23 132	23 132	
2008	1921	2105	2620	1765	2031	1661	1969	6556	2140	4573	1926	980	30 241	30 241	
2009	773	633	1631	1740	1798	1661	2766	6665	1916	1509	1432	1034	23 559	23 559	
2010	806	646	1200	1865	2011	2424	1532	7228	1631	1543	900	759	23 226	23 226	-1,4%
2011	939	705	1124	1624	1128	1757	2639	5630	2021	2012	1139	834	21 551	21 551	-7,2%
2012	604	610	745	1553	1107	1641	1541	4298	1430	1299	1107	591	16 524	16 524	-23,3%

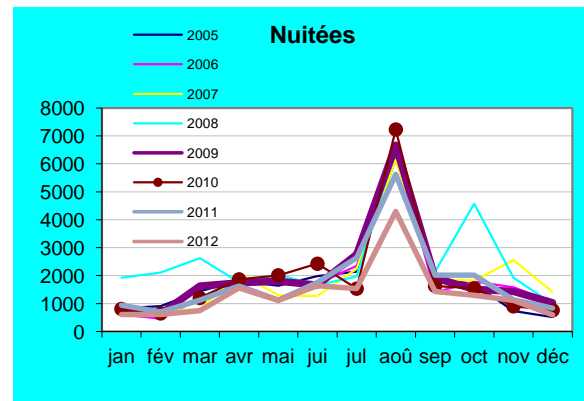
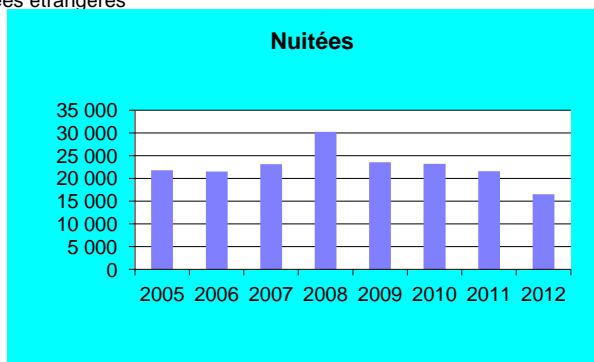
Durée de séjour													annuel	cumul	
	jan	fév	mar	avr	mai	jui	jul	aoû	sep	oct	nov	déc			
2005															
2006	1,36	1,30	1,46	1,33	1,54	1,35	1,38	1,27	1,39	1,55	1,45	1,23	1,36	1,36	
2007	1,23	1,27	1,30	1,34	1,42	1,32	1,31	1,24	1,35	1,49	1,67	1,40	1,35	1,35	
2008	1,60	1,55	1,50	1,36	1,51	1,28	1,26	1,28	1,49	2,05	1,56	1,33	1,47	1,47	
2009	1,28	1,44	1,38	1,39	1,49	1,30	1,30	1,28	1,37	1,52	1,57	1,40	1,36	1,36	
2010	1,36	1,31	1,44	1,37	1,49	1,39	1,25	1,23	1,39	1,46	1,37	1,34	1,32	1,32	-2%
2011	1,49	1,28	1,40	1,45	1,40	1,26	1,33	1,36	1,55	1,51	1,75	1,41	1,41	1,41	6%
2012	1,35	1,48	1,39	1,48	1,45	1,33	1,34	1,54	1,88	1,50	1,47		1,44	1,44	2%

Part sur nuitées Marne

1995	1,8%
1996	2,1%
1997	2,3%
1998	1,8%
1999	1,7%
2000	1,6%
2001	1,6%
2002	1,8%
2003	1,8%
2004	1,6%
2005	1,5%
2006	1,5%
2007	1,6%
2008	2,1%
2009	1,7%

Part sur nuitées étrangères

	4,5%
	5,4%
	5,2%
	4,1%
	3,8%
	3,7%
	3,6%
	4,1%
	3,9%
	4,2%
	4,0%
	4,3%
	4,4%
	5,7%
	4,9%



Fréquentation Etats-Unis

Hôtel Marne

Arrivées

	jan	fév	mar	avr	mai	juin	juil	août	sep	oct	nov	déc
2005												
2006	305	311	727	1827	1633	1767	2104	1480	1363	1218	626	281
2007	258	307	864	969	1176	1519	1781	1239	1688	1227	762	387
2008	287	385	847	962	1236	1258	1256	813	1195	902	384	379
2009	258	187	466	671	1439	1321	1207	1086	1533	1053	385	369
2010	260	303	575	747	1457	1501	165	932	1521	1082	519	337
2011	295	275	617	1029	1405	1704	1759	1521	2045	1052	417	358
2012	254	340	581	924	1690	1854	1537	1393	2152	1445	660	552

annuel	cumul	11/12
13 570	13 570	
12 225	12 225	
9 902	9 902	
9 975	9 975	
11 094	11 094	11,2%
12 473	12 473	12,4%
13 383	13 383	7,3%

nuitées

	jan	fév	mar	avr	mai	juin	juil	août	sep	oct	nov	déc
2005	494	536	1287	1320	2361	3133	2982	1622	2730	1915	906	702
2006	457	458	1022	2549	2784	2694	2683	2457	2431	2287	1113	446
2007	333	427	1201	1393	1830	2069	2521	1631	2407	1957	1191	505
2008	392	517	1149	1482	2016	1889	1805	1130	1790	1425	559	529
2009	331	267	591	1010	2012	1888	1755	1454	2416	1680	609	533
2010	419	386	797	1081	2318	2120	176	1302	2328	1659	732	444
2011	425	347	856	1372	2081	2526	2539	2116	3524	1504	649	497
2012	372	462	933	1461	2637	2872	2269	2012	3577	2299	1048	731

annuel	cumul	
19 987	19 987	
21 381	21 381	
17 556	17 556	
14 680	14 680	
14 545	14 545	
16 063	16 063	10,4%
18 437	18 437	14,8%
20 673	20 673	12,1%

Durée de séjour

	jan	fév	mar	avr	mai	juin	juil	août	sep	oct	nov	déc
2005												
2006	1,50	1,47	1,41	1,40	1,70	1,52	1,28	1,66	1,78	1,88	1,78	1,59
2007	1,29	1,39	1,39	1,44	1,56	1,36	1,42	1,32	1,43	1,59	1,56	1,30
2008	1,37	1,34	1,36	1,54	1,63	1,50	1,44	1,39	1,50	1,58	1,46	1,40
2009	1,28	1,43	1,27	1,51	1,40	1,43	1,45	1,34	1,58	1,60	1,58	1,44
2010	1,61	1,27	1,39	1,45	1,59	1,41	1,07	1,40	1,53	1,53	1,41	1,32
2011	1,44	1,26	1,39	1,33	1,48	1,48	1,44	1,39	1,72	1,43	1,56	1,39
2012	1,46	1,36	1,61	1,58	1,56	1,55	1,48	1,44	1,66	1,59	1,59	1,32

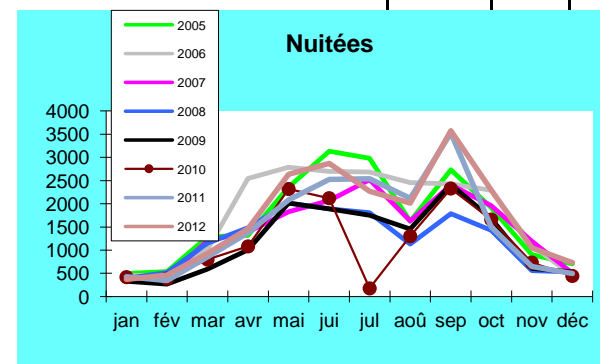
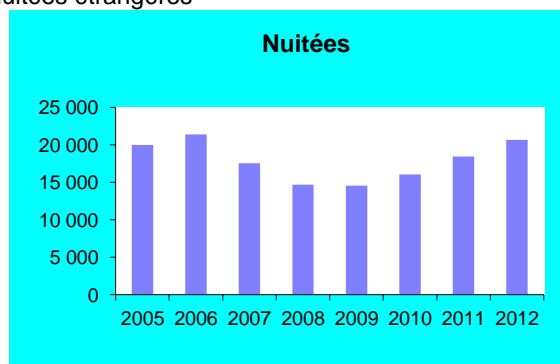
annuel	cumul	
1,58	1,58	
1,44	1,44	
1,48	1,48	
1,46	1,46	
1,45	1,45	-0,7%
1,48	1,48	2,1%
1,54	1,54	4,5%

Part sur nuitées

1995	1,9%
1996	1,7%
1997	1,8%
1998	2,2%
1999	2,4%
2000	2,5%
2001	2,1%
2002	2,0%
2003	1,5%
2004	1,3%
2005	1,4%
2006	1,5%
2007	1,2%
2008	1,0%
2009	1,1%

Part sur nuitées étrangères

4,7%
4,3%
4,1%
5,2%
5,3%
5,6%
4,8%
4,4%
3,2%
3,2%
3,7%
4,3%
3,4%
2,8%
3,0%



Fréquentation suisse

Hôtel Marne

Arrivées

	jan	fév	mar	avr	mai	juin	juil	août	sep	oct	nov	déc
2005												
2006	161	168	200	806	781	747	845	768	605	573	217	265
2007	187	138	243	569	976	795	971	778	811	409	282	259
2008	126	235	354	313	679	1321	1325	1443	730	437	186	252
2009	130	217	236	456	540	1186	1620	1444	703	679	409	220
2010	281	122	340	596	841	1736	1956	1124	726	693	357	293
2011	206	238	301	781	591	1537	1258	1322	907	736	373	449
2012	273	214	222	577	959	955	1268	1013	710	634	436	426

nuitées

	jan	fév	mar	avr	mai	juin	juil	août	sep	oct	nov	déc
2005												
2006	200	197	315	1055	1120	963	1105	921	884	845	283	321
2007	235	179	345	780	1528	995	1175	942	998	527	377	323
2008	175	311	486	445	1042	2184	1523	1666	1010	736	253	323
2009	160	276	351	618	794	1404	1908	1723	959	884	613	260
2010	391	148	488	790	1124	1963	2583	1391	991	961	501	370
2011	283	313	434	1089	830	1918	1568	1743	1300	1034	603	580
2012	366	281	330	753	1404	1215	1550	1173	965	942	668	524

Durée de séjour

	jan	fév	mar	avr	mai	juin	juil	août	sep	oct	nov	déc
2005												
2006	1,24	1,17	1,58	1,31	1,43	1,29	1,31	1,20	2,51	3,71	6,21	9,92
2007	1,26	1,30	1,42	1,37	1,57	1,25	1,21	1,21	1,23	1,29	1,34	1,25
2008	1,39	1,32	1,37	1,42	1,53	1,65	1,15	1,15	1,38	1,68	1,36	1,28
2009	1,23	1,27	1,49	1,36	1,47	1,18	1,18	1,19	1,36	1,30	1,50	1,18
2010	1,39	1,21	1,44	1,33	1,34	1,13	1,32	1,24	1,37	1,39	1,40	1,26
2011	1,37	1,32	1,44	1,39	1,40	1,25	1,25	1,32	1,43	1,40	1,62	1,29
2012	1,34	1,31	1,49	1,31	1,46	1,27	1,22	1,16	1,36	1,49	1,53	1,23

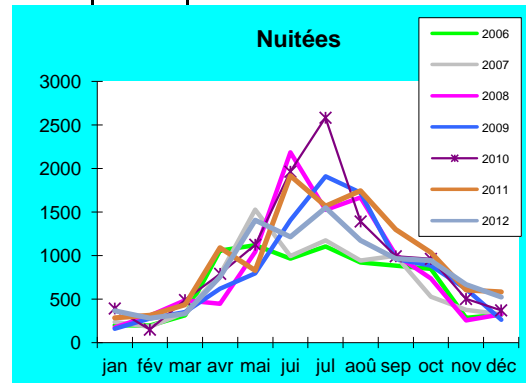
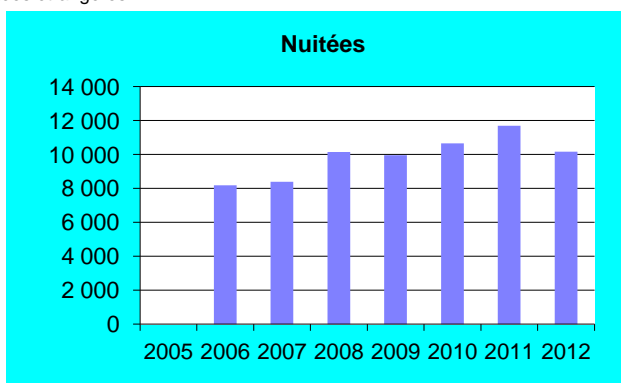
annuel	cumul	11/12
6 136	6 136	
6 404	6 404	
7 400	7 400	
7 840	7 840	
8 338	8 338	6%
8 700	8 700	4%
7 684	7 684	-12%

annuel	cumul	11/12
8 181	8 181	
8 387	8 387	
10 152	10 152	
9 951	9 951	
10 651	10 651	7%
11 697	11 697	10%
10 170	10 170	-13%

annuel	cumul	11/12
1,33	1,33	
1,31	1,31	
1,37	1,37	
1,27	1,27	
1,28	1,28	1%
1,34	1,34	5%
1,32	1,32	-2%

Part sur nuitées Part sur nuitées étrangères

1995	1%	3%
1996	1%	3%
1997	1%	3%
1998	1%	2%
1999	1%	2%
2000	1%	2%
2001	1%	2%
2002	1%	2%
2003	1%	2%
2004	1%	2%
2005		
2006	1%	2%
2007	1%	2%
2008	Source : ORTICA	2%
2009	Enquête INSEE DT ORTICA	2%



Fréquentation Espagne

Hôtel Marne

Arrivées

	jan	fév	mar	avr	mai	juin	juil	août	sep	oct	nov	déc
2011	200	279	353	454	634	470	643	968	502	449	315	246
2012	347	275	357	481	774	966	900	875	728	415	431	357

nuitées

	jan	fév	mar	avr	mai	juin	juil	août	sep	oct	nov	déc
2011	302	421	571	680	1061	703	1014	1433	823	702	504	395
2012	516	465	578	882	1208	1587	1300	1231	1082	663	769	584

Durée de séjour

	jan	fév	mar	avr	mai	juin	juil	août	sep	oct	nov	déc
2011	1,51	1,51	1,62	1,50	1,67	1,50	1,58	1,48	1,64	1,56	1,60	1,61
2012	1,49	1,69	1,62	1,83	1,56	1,64	1,44	1,41	1,49	1,60	1,78	1,64

arrivées	annuel	cumul	11/12
2011	5 513	5 513	
2012	6 905	6 905	25%

nuitées	annuel	cumul	11/12
2011	8 610	8 610	
2012	10 864	10 864	26%

durée de séjour	annuel	cumul	11/12
2011	1,56	1,56	
2012	1,57	1,57	1%

