



#O

Bservatoire

#Régional du Tourisme



# & CONOMIE TOURISTIQUE

Suivi des performances hôtelières de la Champagne-Ardenne

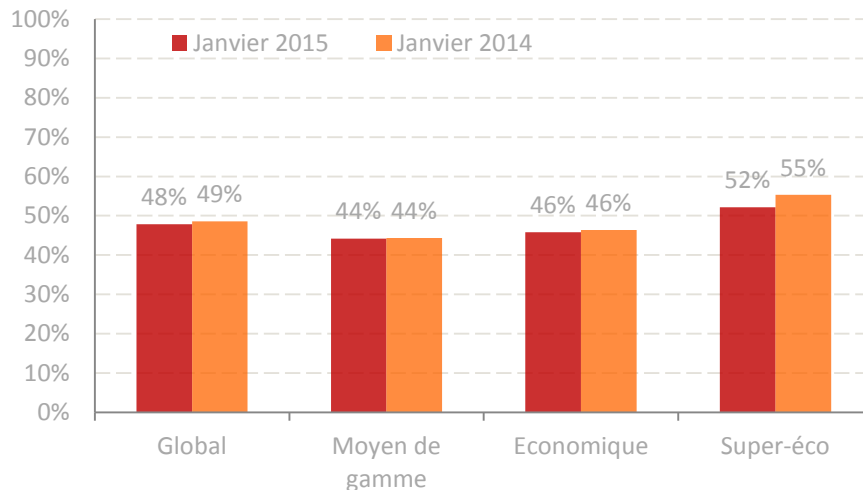
## L'analyse du mois de janvier 2015

L'activité hôtelière de la région Champagne Ardenne débute l'année avec des résultats en légère baisse par rapport à l'an dernier. Le RevPAR, toutes catégories confondues, diminue de 2,3%. Les établissements ont mis en place des prix moyens en légère baisse (-0,8%), tandis que la fréquentation affiche un léger recul (-0,7 pt). A l'échelle nationale, les hausses combinées des prix moyens et la fréquentation a permis à la province de progresser de 5,6%, la Picardie rentre dans cette tendance (RevPAR: +5,3%). La Bourgogne affiche également des résultats positifs mais bien plus faibles (RevPAR: +2,5%).

En janvier 2015, la zone Epernay, Brie et montagne de Reims affiche les meilleures performances, la hausse combinée du taux d'occupation (+12,7 pts) et des prix moyens (+8,1)% permet au RevPAR de croître de 41,5%. Les festivités liées à la Saint-Vincent ont participé aux bons résultats de cette zone.

A Troyes, les performances sont en hausse (+1,2%). Les catégories moyen et haut de gamme ont enregistré la plus forte hausse en termes de RevPAR (+3,7%). Reims et sa région, toutes catégories confondues, constate une dégradation de ses performances hôtelières (RevPAR: -15,0%).

### Taux d'Occupation (%)



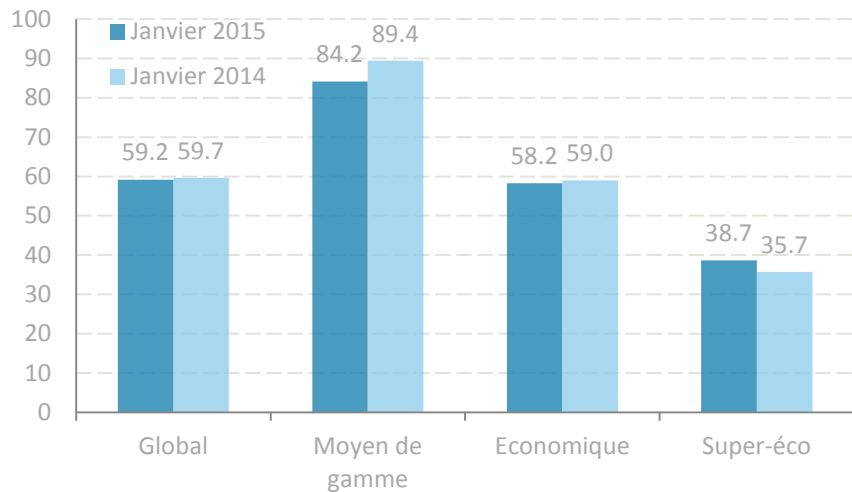
#La catégorie super-économique correspond aux établissements anciennement classés 0/1\*, la catégorie économique aux établissements classés 2\*, la catégorie moyen de gamme aux établissements classés 3\*.



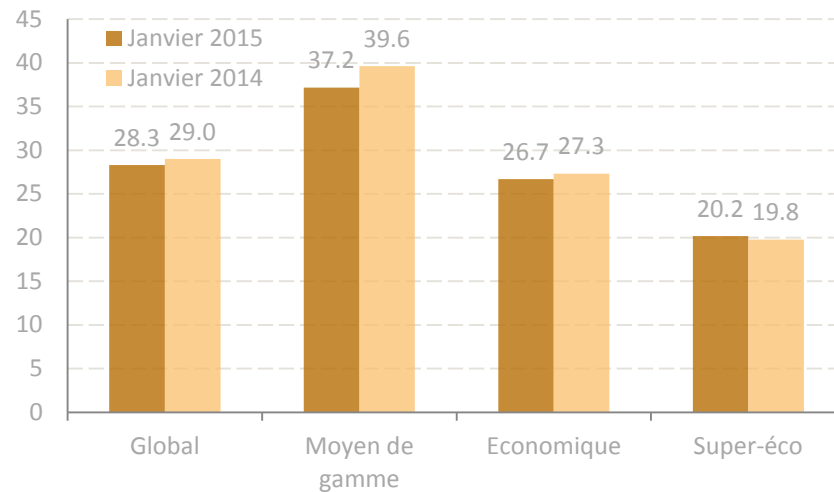
# & CONOMIE TOURISTIQUE

Suivi des performances hôtelières de la Champagne-Ardenne

### Prix Moyen par chambre (€HT)



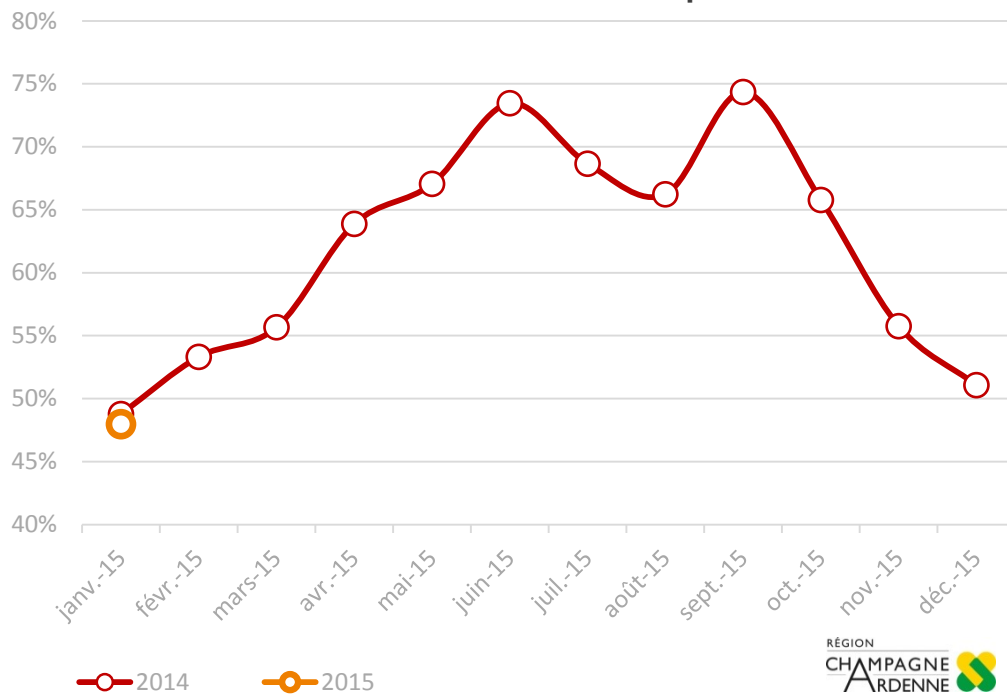
### RevPAR (HT)





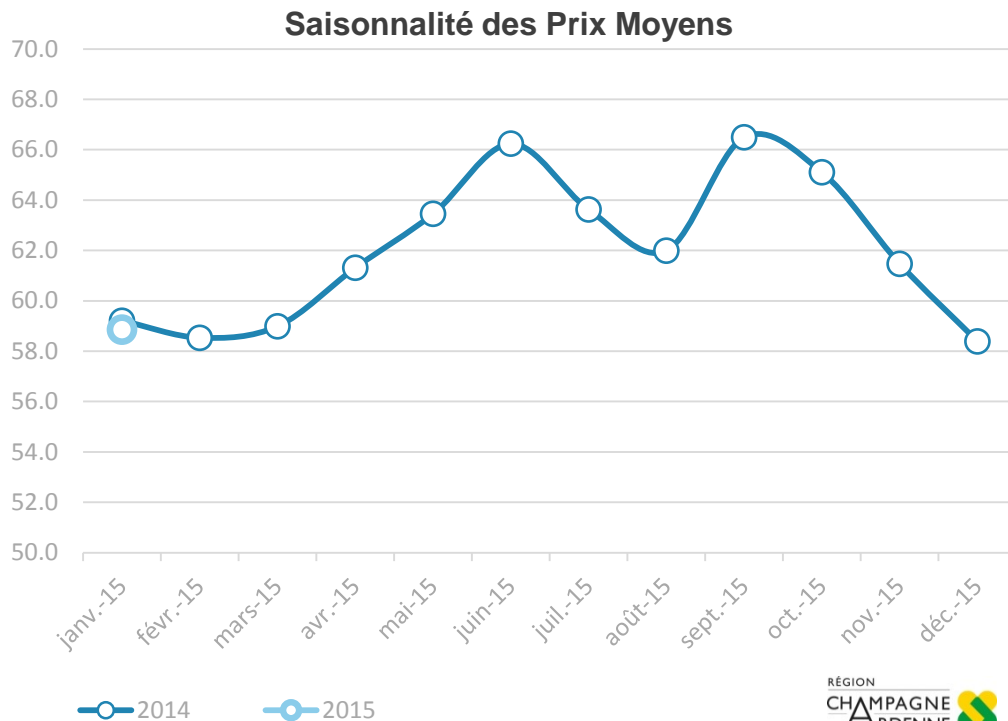
# SUIVI DES PERFORMANCES HÔTELIÈRES DE LA CHAMPAGNE-ARDENNE

## Saisonnalité des Taux d'Occupation



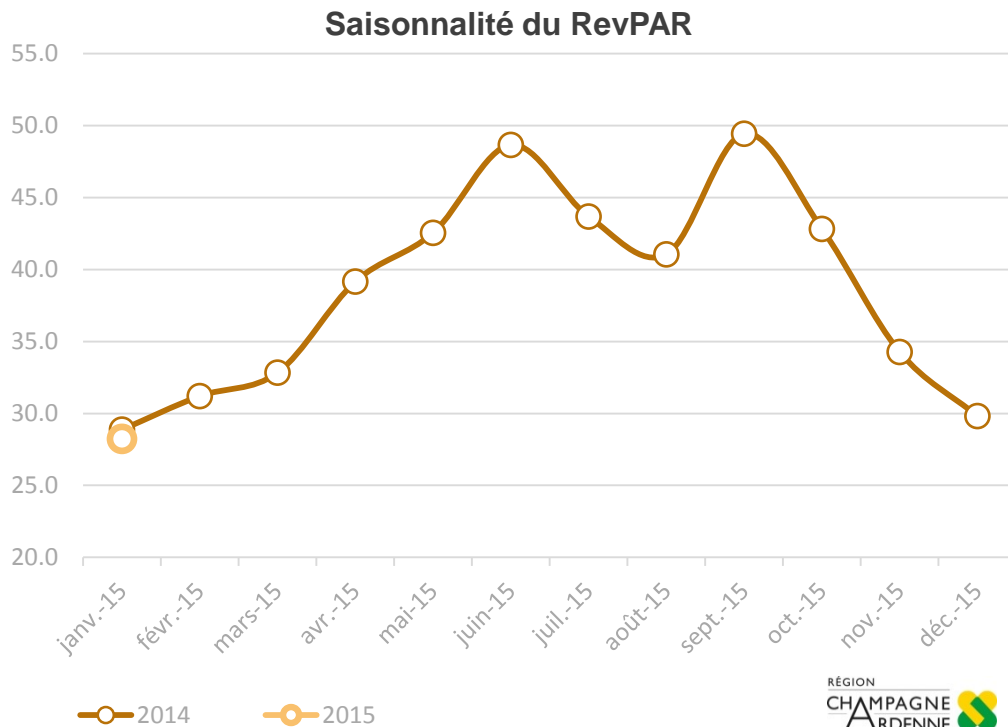


# SUIVI DES PERFORMANCES HÔTELIÈRES DE LA CHAMPAGNE-ARDENNE





# SUIVI DES PERFORMANCES HÔTELIÈRES DE LA CHAMPAGNE-ARDENNE





# SUIVI DES PERFORMANCES HÔTELIÈRES DE LA CHAMPAGNE-ARDENNE

Les performances de la Champagne-Ardenne par segment

## RÉSULTATS MENSUELS D'ACTIVITÉ HÔTELIÈRE

#	Taux d'Occupation (%)		Prix Moyen HT (€)		RevPAR HT (€)	
	janv-15	(pts)	janv-15	(%)	janv-15	(%)
Super-éco	52,2%	-3,1	38,7	8,2%	20,2	2,1%
Economique	45,8%	-0,5	58,2	-1,2%	26,7	-2,3%
Moyen de Gamme	44,2%	-0,2	84,2	-5,9%	37,2	-6,2%
<b>Global</b>	<b>47,9%</b>	<b>-0,7</b>	<b>59,2</b>	<b>-0,8%</b>	<b>28,3</b>	<b>-2,3%</b>
Bourgogne	44,7%	1,2	54,7	-0,3%	24,5	2,5%
Picardie	50,0%	0,8	66,3	3,7%	33,1	5,3%
Province	46,0%	0,9	65,7	3,5%	30,2	5,6%

## RÉSULTATS CUMULÉS D'ACTIVITÉ HÔTELIÈRE

#	Taux d'Occupation (%)		Prix Moyen HT (€)		RevPAR HT (€)	
	janv-15	(pts)	janv-15	(%)	janv-15	(%)
Super-éco	52,2%	-3,1	38,7	8,2%	20,2	2,1%
Economique	45,8%	-0,5	58,2	-1,2%	26,7	-2,3%
Moyen de Gamme	44,2%	-0,2	84,2	-5,9%	37,2	-6,2%
<b>Global</b>	<b>47,9%</b>	<b>-0,7</b>	<b>59,2</b>	<b>-0,8%</b>	<b>28,3</b>	<b>-2,3%</b>
Bourgogne	44,7%	1,2	54,7	-0,3%	24,5	2,5%
Picardie	50,0%	0,8	66,3	3,7%	33,1	5,3%
Province	46,0%	0,9	65,7	3,5%	30,2	5,6%

Echantillon | Nombre d'hôtels étudiés sur la période : 70 | Nombre de chambres étudiées sur la période : 4576



# SUIVI DES PERFORMANCES HÔTELIÈRES DE LA CHAMPAGNE-ARDENNE

Les performances de la Marne par segment

## RÉSULTATS MENSUELS D'ACTIVITÉ HÔTELIÈRE

#	Taux d'Occupation (%)		Prix Moyen HT (€)		RevPAR HT (€)	
	janv-15	(pts)	janv-15	(%)	janv-15	(%)
Super-éco	49,3%	-3,1	37,1	2,1%	18,3	-3,9%
Economique	43,9%	-0,5	59,9	-1,9%	26,3	-3,1%
Moyen de Gamme	38,6%	-4,1	91,2	-4,8%	35,2	-13,9%
<b>Global</b>	<b>44,1%</b>	<b>-1,9</b>	<b>60,6</b>	<b>-4,1%</b>	<b>26,7</b>	<b>-8,1%</b>

## RÉSULTATS CUMULÉS D'ACTIVITÉ HÔTELIÈRE

#	Taux d'Occupation (%)		Prix Moyen HT (€)		RevPAR HT (€)	
	janv-15	(pts)	janv-15	(%)	janv-15	(%)
Super-éco	49,3%	-3,1	37,1	2,1%	18,3	-3,9%
Economique	43,9%	-0,5	59,9	-1,9%	26,3	-3,1%
Moyen de Gamme	38,6%	-4,1	91,2	-4,8%	35,2	-13,9%
<b>Global</b>	<b>44,1%</b>	<b>-1,9</b>	<b>60,6</b>	<b>-4,1%</b>	<b>26,7</b>	<b>-8,1%</b>





# SUIVI DES PERFORMANCES HÔTELIÈRES DE LA CHAMPAGNE-ARDENNE

Les performances de l'Aube par segment

## RÉSULTATS MENSUELS D'ACTIVITÉ HÔTELIÈRE

#	Taux d'Occupation (%)		Prix Moyen HT (€)		RevPAR HT (€)	
	janv-15	(pts)	janv-15	(%)	janv-15	(%)
Super-éco / Economique	66,7%	-2,8	47,5	9,0%	31,7	4,5%
Moyen et Haut de Gamme	57,6%	8,0	84,3	-6,0%	48,6	9,1%
<b>Global</b>	<b>62,9%</b>	<b>2,2</b>	<b>61,5</b>	<b>2,2%</b>	<b>38,7</b>	<b>5,8%</b>

## RÉSULTATS CUMULÉS D'ACTIVITÉ HÔTELIÈRE

#	Taux d'Occupation (%)		Prix Moyen HT (€)		RevPAR HT (€)	
	janv-15	(pts)	janv-15	(%)	janv-15	(%)
Super-éco / Economique	66,7%	-2,8	47,5	9,0%	31,7	4,5%
Moyen et Haut de Gamme	57,6%	8,0	84,3	-6,0%	48,6	9,1%
<b>Global</b>	<b>62,9%</b>	<b>2,2</b>	<b>61,5</b>	<b>2,2%</b>	<b>38,7</b>	<b>5,8%</b>

















