



BSERVATOIRE
RÉGIONAL DU TOURISME



ECONOMIE TOURISTIQUE

Suivi des performances hôtelières de la Champagne-Ardenne

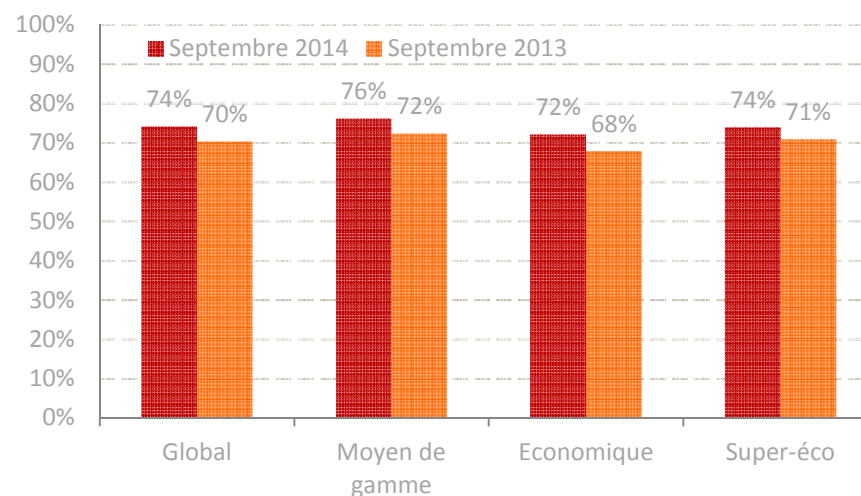
L'analyse du mois de septembre 2014

L'activité hôtelière de la région Champagne Ardenne continue sur sa lancée du mois d'août et enregistre des résultats en forte hausse au par rapport à septembre 2013. Le RevPAR, toutes catégories confondues, progresse de 4,4%, l'augmentation du taux d'occupation (+3,8 points) demeure la principale raison de ces bonnes performances avec des prix relativement stables (-0,9%). Les segments super-économique et moyen de gamme ont enregistré les plus fortes hausses d'activité avec notamment des taux d'occupation augmentant respectivement de 3,1 et 3,9 points.

La zone Plaine Champenoise et Argonne Marnaise voit son RevPAR progresser suite à une hausse de plus de 11 points de la fréquentation. La présence de commémorations rassemblant des personnalités politiques européennes aux alentours du 12 septembre 2014 expliquent ces bons résultats dans la région.

A Reims, les performances sont donc en forte hausse (+10,3%). Les segments super-économique et moyen de gamme ont vu leurs RevPAR augmenter respectivement de 15,7% et 10,5% suite à une forte hausse de la fréquentation.

Taux d'Occupation (%)



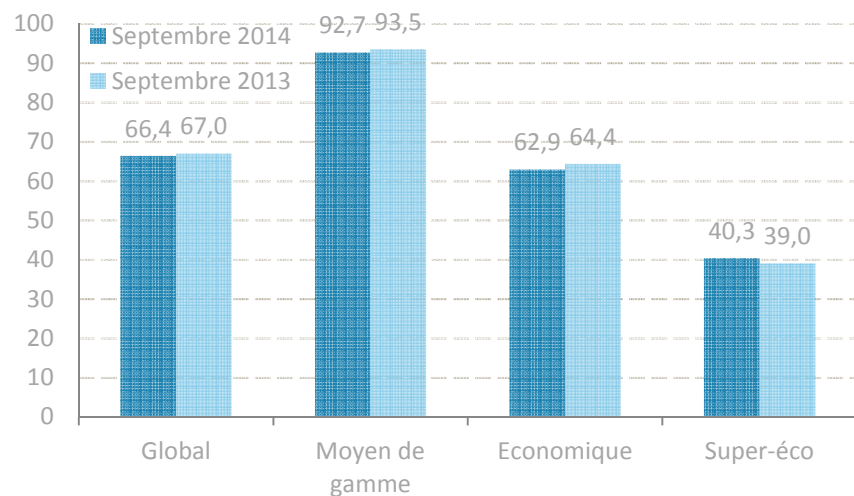
,*La catégorie super-économique correspond aux établissements anciennement classés 0/1 la catégorie économique aux établissements classés 2*, la catégorie moyen de gamme aux établissements classés 3



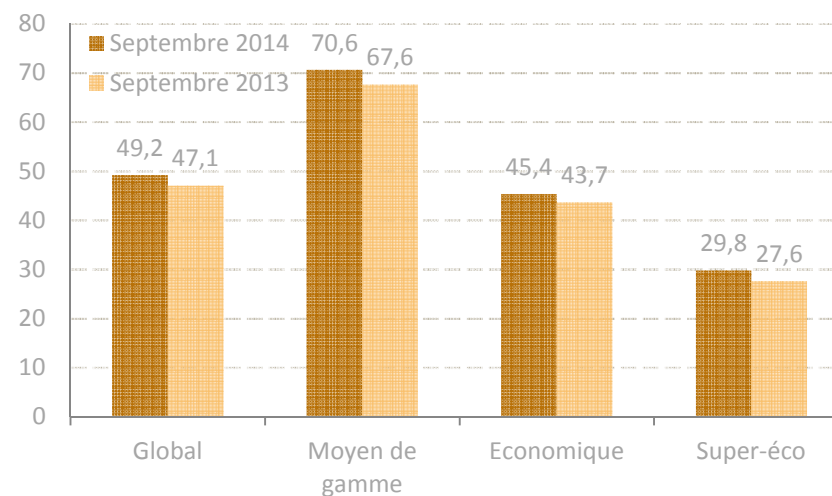
& CONOMIE TOURISTIQUE

Suivi des performances hôtelières de la Champagne-Ardenne

Prix Moyen par chambre (€ HT)



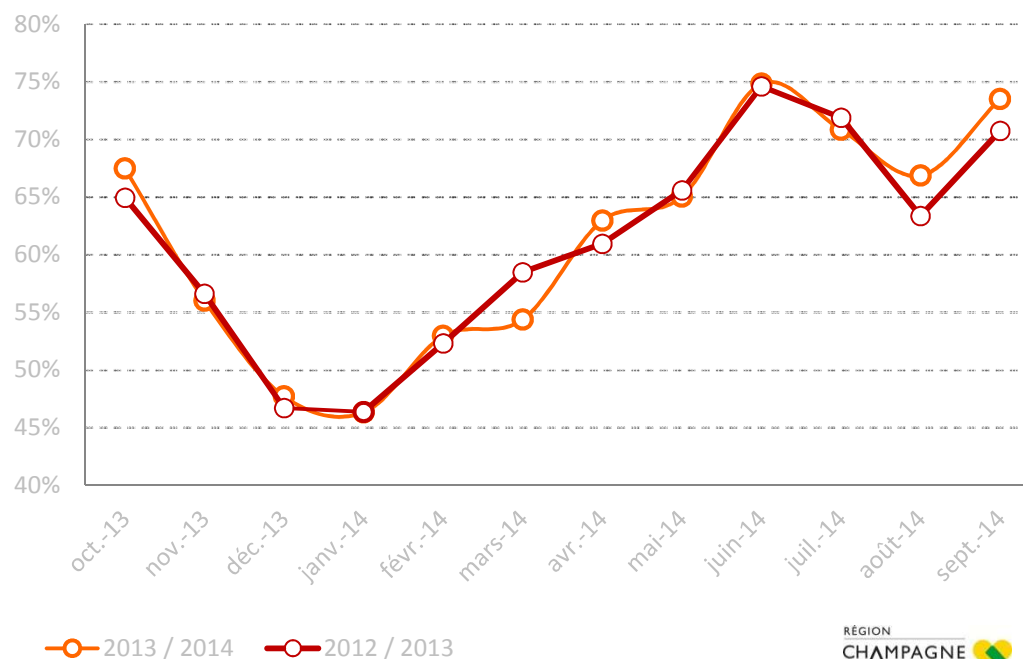
RevPAR (HT)





SUIVI DES PERFORMANCES HÔTELIÈRES DE LA CHAMPAGNE-ARDENNE

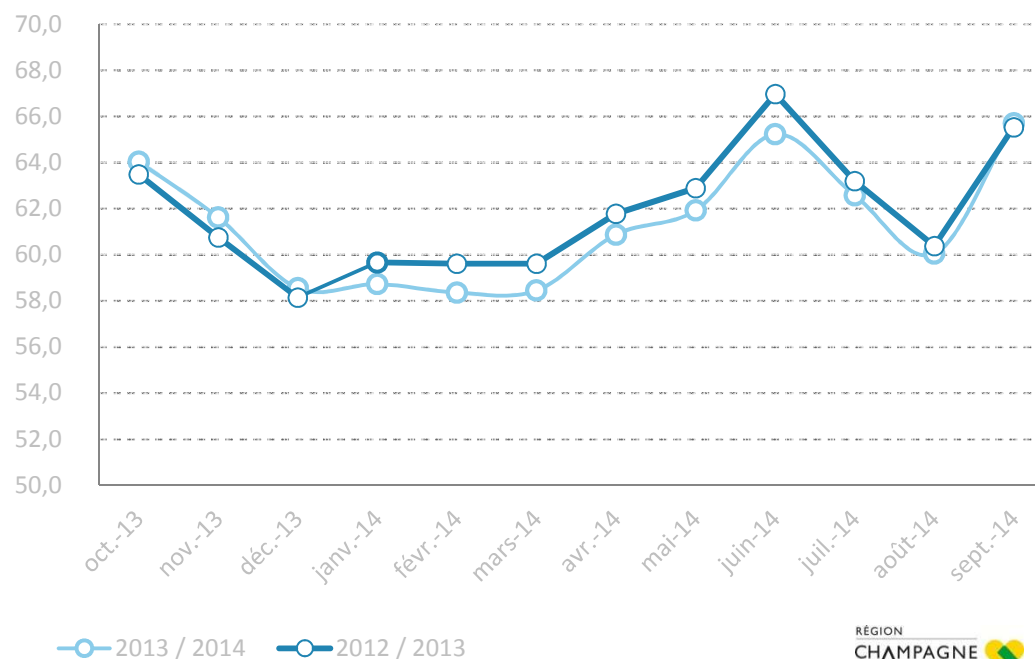
Saisonnalité des Taux d'Occupation





SUIVI DES PERFORMANCES HÔTELIÈRES DE LA CHAMPAGNE-ARDENNE

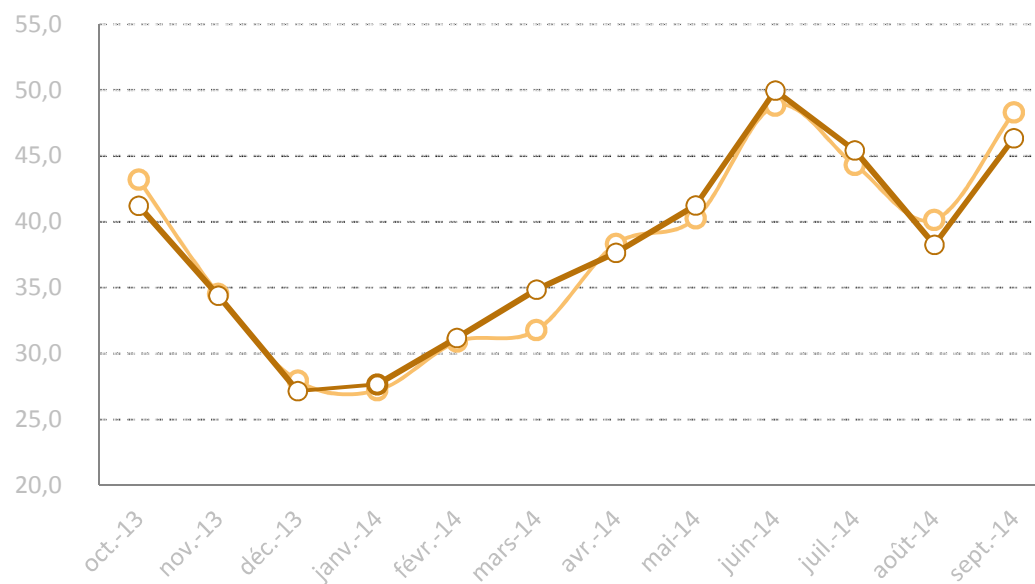
Saisonnalité des Prix Moyens





SUIVI DES PERFORMANCES HÔTELIÈRES DE LA CHAMPAGNE-ARDENNE

Saisonnalité du RevPAR





SUIVI DES PERFORMANCES HÔTELIÈRES DE LA CHAMPAGNE-ARDENNE

Les performances de la Champagne-Ardenne par segment

RÉSULTATS MENSUELS D'ACTIVITÉ HÔTELIÈRE							RÉSULTATS CUMULÉS D'ACTIVITÉ HÔTELIÈRE						
	Taux d'Occupation (%)		Prix Moyen HT (€)		RevPAR HT (€)			Taux d'Occupation (%)		Prix Moyen HT (€)		RevPAR HT (€)	
	sept-14	(pts)	sept-14	(%)	sept-14	(%)		sept-14	(pts)	sept-14	(%)	sept-14	(%)
Super-éco	73,9%	3,1	40,3	3,3%	29,8	7,8%	Super-éco	66,9%	0,1	37,8	0,2%	25,3	0,3%
Economique	72,1%	4,3	62,9	-2,3%	45,4	3,9%	Economique	60,7%	1,8	59,8	-1,1%	36,3	1,9%
Moyen de Gamme	76,2%	3,9	92,7	-0,9%	70,6	4,4%	Moyen de Gamme	62,3%	0,1	89,2	-0,3%	55,5	-0,2%
Global	74,1%	3,8	66,4	-0,9%	49,2	4,4%	Global	63,4%	0,7	62,5	-0,9%	39,6	0,3%
Bourgogne	72,0%	-0,1	60,1	-1,0%	43,3	-1,1%	Bourgogne	63,0%	-0,4	57,9	-2,0%	36,5	-2,6%
Picardie	75,7%	5,5	73,7	1,9%	55,8	9,8%	Picardie	63,2%	1,0	67,1	-0,8%	42,4	0,8%

Echantillon | Nombre d'hôtels étudiés sur la période : 70 | Nombre de chambres étudiées sur la période : 4576



SUIVI DES PERFORMANCES HÔTELIÈRES DE LA CHAMPAGNE-ARDENNE

Les performances de la Marne par segment

RÉSULTATS MENSUELS D'ACTIVITÉ HÔTELIÈRE							RÉSULTATS CUMULÉS D'ACTIVITÉ HÔTELIÈRE						
	Taux d'Occupation (%)		Prix Moyen HT (€)		RevPAR HT (€)			Taux d'Occupation (%)		Prix Moyen HT (€)		RevPAR HT (€)	
	sept-14	(pts)	sept-14	(%)	sept-14	(%)		sept-14	(pts)	sept-14	(%)	sept-14	(%)
Super-éco	76,5%	6,5	41,9	3,3%	32,1	12,9%	Super-éco	67,9%	2,3	38,4	-0,6%	26,0	2,8%
Economique	73,6%	6,3	65,1	-2,4%	48,0	6,7%	Economique	60,7%	3,3	62,0	-1,1%	37,7	4,5%
Moyen de Gamme	79,7%	5,3	99,4	0,9%	79,2	8,1%	Moyen de Gamme	64,5%	1,7	93,9	-0,2%	60,6	2,6%
Global	76,6%	6,1	71,2	-1,2%	54,5	7,3%	Global	64,3%	2,5	66,5	-1,1%	42,8	2,9%



SUIVI DES PERFORMANCES HÔTELIÈRES DE LA CHAMPAGNE-ARDENNE

Les performances des zones touristiques

RÉSULTATS MENSUELS D'ACTIVITÉ HÔTELIÈRE							RÉSULTATS CUMULÉS D'ACTIVITÉ HÔTELIÈRE						
	Taux d'Occupation (%)		Prix Moyen HT (€)		RevPAR HT (€)			Taux d'Occupation (%)		Prix Moyen HT (€)		RevPAR HT (€)	
	sept-14	(pts)	sept-14	(%)	sept-14	(%)		sept-14	(pts)	sept-14	(%)	sept-14	(%)
Epernay, Brie et Montagne de Reims	79,5%	2,2	61,5	-0,6%	49,0	2,2%	Epernay, Brie et Montagne de Reims	66,6%	3,1	56,5	-1,7%	37,6	3,1%
Plaine Champenoise et Argonne Marnaise	85,8%	11,8	48,8	0,2%	41,9	16,2%	Plaine Champenoise et Argonne Marnaise	71,4%	6,6	44,0	1,1%	31,4	11,3%
Le vignoble champenois	76,7%	6,6	72,8	0,1%	55,8	9,4%	Le vignoble champenois	64,0%	2,6	67,9	-0,7%	43,5	3,4%



SUIVI DES PERFORMANCES HÔTELIÈRES DE LA CHAMPAGNE-ARDENNE

LE VIGNOBLE CHAMPENOIS

TO : 76,7%
PM : 72,8€
RevPAR : 55,8€

PLAINE CHAMPENOISE ET ARGONNE MARNAISE

TO : 85,8%
PM : 48,8€
RevPAR : 41,9€

REIMS ET SA RÉGION

TO : 76,3%
PM : 74,3€
RevPAR : 56,7€

LA CHAMPAGNE

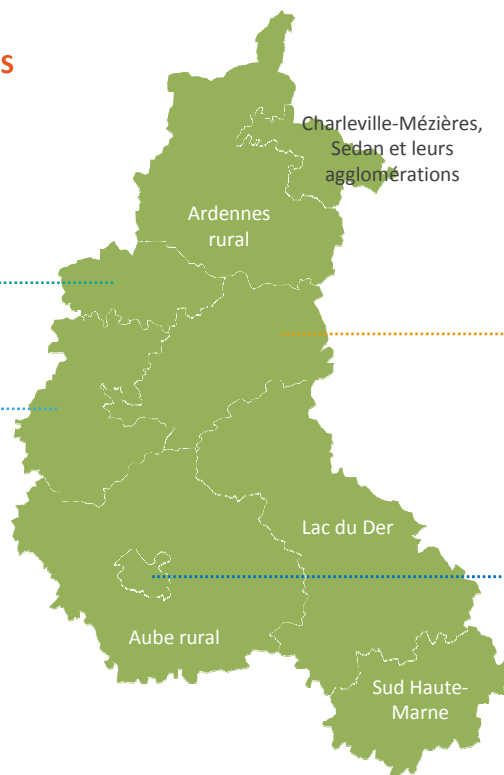
TO : 74,9%
PM : 67,6€
RevPAR : 50,6€

EPERNAY, MONTAGNE DE REIMS ET BRIE CHAMPENOISE

TO : 79,5%
PM : 61,5€
RevPAR : 49,0€

TROYES ET SA RÉGION

TO : 74,8%
PM : 62,0€
RevPAR : 46,4€





SUIVI DES PERFORMANCES HÔTELIÈRES DES PÔLES URBAINS

Les performances de Reims par segment

RÉSULTATS MENSUELS D'ACTIVITÉ HÔTELIÈRE							RÉSULTATS CUMULÉS D'ACTIVITÉ HÔTELIÈRE						
	Taux d'Occupation (%)		Prix Moyen HT (€)		RevPAR HT (€)			Taux d'Occupation (%)		Prix Moyen HT (€)		RevPAR HT (€)	
	sept-14	(pts)	sept-14	(%)	sept-14	(%)		sept-14	(pts)	sept-14	(%)	sept-14	(%)
Super-éco	75,9%	8,5	41,6	2,7%	31,6	15,7%	Super-éco	68,4%	3,0	38,8	-1,8%	26,6	2,7%
Economique	70,4%	6,9	63,5	-3,8%	44,7	6,6%	Economique	57,7%	2,5	61,6	-1,7%	35,5	2,9%
Moyen de Gamme	80,8%	6,5	100,3	1,7%	81,1	10,5%	Moyen de Gamme	65,1%	2,2	94,5	0,3%	61,6	3,7%
Reims et sa région	76,3%	7,1	74,3	0,0%	56,7	10,3%	Reims et sa région	63,7%	2,5	69,4	-0,6%	44,2	3,4%



SUIVI DES PERFORMANCES HÔTELIÈRES DES PÔLES URBAINS

Les performances de Troyes par segment

RÉSULTATS MENSUELS D'ACTIVITÉ HÔTELIÈRE							RÉSULTATS CUMULÉS D'ACTIVITÉ HÔTELIÈRE						
	Taux d'Occupation (%)		Prix Moyen HT (€)		RevPAR HT (€)			Taux d'Occupation (%)		Prix Moyen HT (€)		RevPAR HT (€)	
	sept-14	(pts)	sept-14	(%)	sept-14	(%)		sept-14	(pts)	sept-14	(%)	sept-14	(%)
Super-éco / Economique	73,0%	1,6	48,1	-0,4%	35,2	1,8%	Super-éco / Economique	69,0%	-0,7	46,5	-0,4%	32,1	-1,4%
Moyen et Haut de Gamme	78,7%	5,1	90,5	-3,0%	71,2	3,7%	Moyen et Haut de Gamme	66,2%	-1,1	91,1	0,7%	60,3	-0,9%
Troyes et sa région	74,8%	2,7	62,0	-1,0%	46,4	2,7%	Troyes et sa région	68,1%	-0,8	60,0	0,3%	40,9	-0,9%



MÉTHODOLOGIE

1

Conventions

- Prix moyen et RevPAR sont donnés hors taxes.

2

Glossaire

- **Taux d'occupation:** Rapport entre le nombre de chambres vendues et le nombre de chambres disponibles, renseignées par les hôtels
- **Prix moyen:** Chiffre d'affaires hébergement divisé par le nombre de chambres vendues
- **RevPAR:** Taux d'occupation multiplié par le prix moyen ou CA hébergement divisé par le nombre de chambres disponibles
- **Chambres occupées:** Ensemble des chambres louées par l'hôtel, y compris les gratuits
- **Chiffre d'affaires:** Seul le chiffre d'affaires hébergement est utilisé dans les traitements. Le chiffre d'affaires restauration n'est pas pris en compte.
- Evolution (points ou %): Hausse ou baisse comparée à la même période de l'année précédente
- Taux de TVA appliqué sur l'hébergement AVANT janvier 2012 : **5,5%**
- Taux de TVA appliqué sur l'hébergement de janvier 2012 à décembre 2013 : **7%**
- Taux de TVA appliqué sur l'hébergement depuis janvier 2014 : **10%**

Par souci de clarté et de cohérence, la catégorie d'hôtels prise en compte est établie en fonction de l'ancien classement correspondant à un certain type de produit. La catégorie super-économique correspond aux établissements anciennement classés 0/1, la catégorie économique aux établissements classés 2*, la catégorie moyen de gamme aux établissements classés 3* et la catégorie haut de gamme aux établissements classés 4*.*

3

Clause de confidentialité

MKG s'engage auprès des participants à la Base de Données à respecter des clauses de confidentialité. Pour chaque catégorie ou zone, un nombre minimum de 4 hôtels et de 3 groupes hôteliers est exigé. C'est pourquoi nous ne sommes pas en mesure de publier les résultats sur certains segments.





CONTACTS



POUR PARTICIPER

Nous vous invitons à nous contacter
à destination@hotelcompset.com
ou par fax au **01 56 56 87 88**

1 CRT CHAMPAGNE-ARDENNE

Séverine PORTET

☎ 03 26 21 85 80

✉ portet.crtca@gmail.com

2 MKG HOSPITALITY

Marion JAMMET

☎ 01 56 56 87 81

✉ destination@hotelcompset.com