



**BSERVATOIRE**  
**RÉGIONAL DU TOURISME**



# ECONOMIE TOURISTIQUE

Suivi des performances hôtelières de la Champagne-Ardenne

## L'analyse du mois d'août 2014

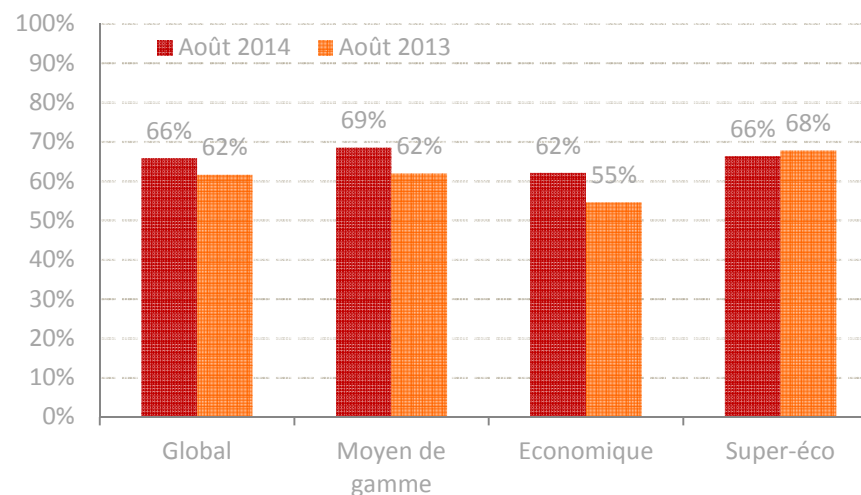
En août 2014, les établissements de la région Champagne Ardenne affichent des résultats en forte hausse par rapport à l'an dernier. Le RevPAR, toutes catégories confondues, augmente de 7,9%, la hausse de la fréquentation (+4,2 points) est la principale raison de ces bonnes performances. Les segments économique et moyen de gamme ont enregistré les plus fortes hausses d'activité avec notamment des taux d'occupation augmentant de plus de 6 points.

Comme lors des derniers mois, la zone Plaine Champenoise et Argonne Marnaise affiche des indicateurs d'activité en amélioration, la fréquentation a notamment progressé de près de 9 points. L'ouverture de la Foire Exposition de Chalons en Champagne à la fin du mois a permis à la région d'afficher de bonnes performances.

A Reims, les performances sont en forte hausse. Si, au global, les tarifs augmentent de plus de 2%, les taux d'occupation montrent une forte amélioration, avec notamment une augmentation de la fréquentation de l'ordre de 8,9 points dans l'ensemble et de 12,8 pour le segment économique.

**O**BSERVATOIRE

Taux d'Occupation (%)



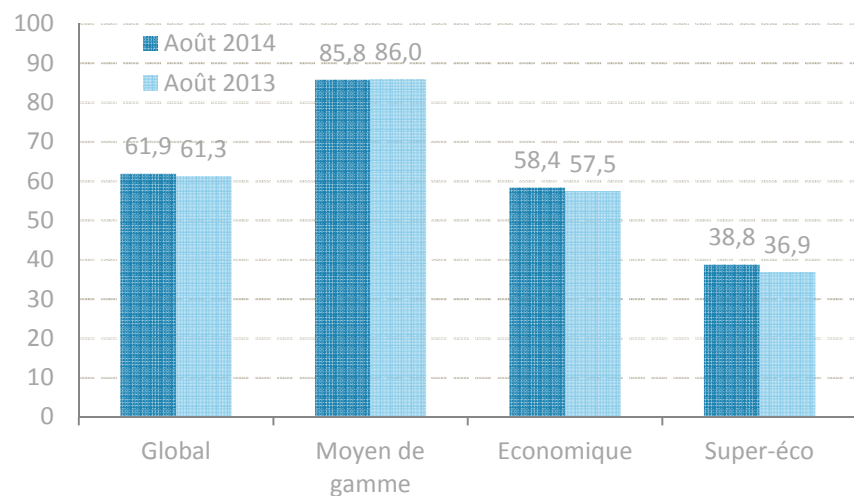
,\*La catégorie super-économique correspond aux établissements anciennement classés 0/1 la catégorie économique aux établissements classés 2\*, la catégorie moyen de gamme aux établissements classés 3



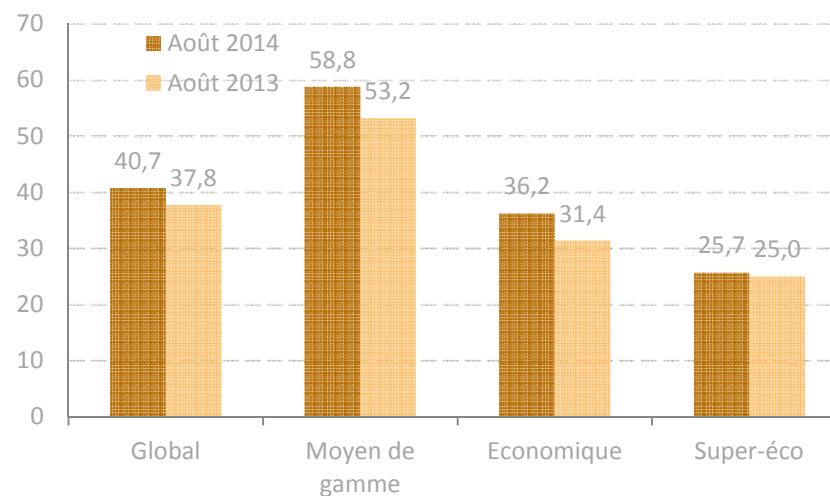
# & CONOMIE TOURISTIQUE

Suivi des performances hôtelières de la Champagne-Ardenne

Prix Moyen par chambre (€ HT)



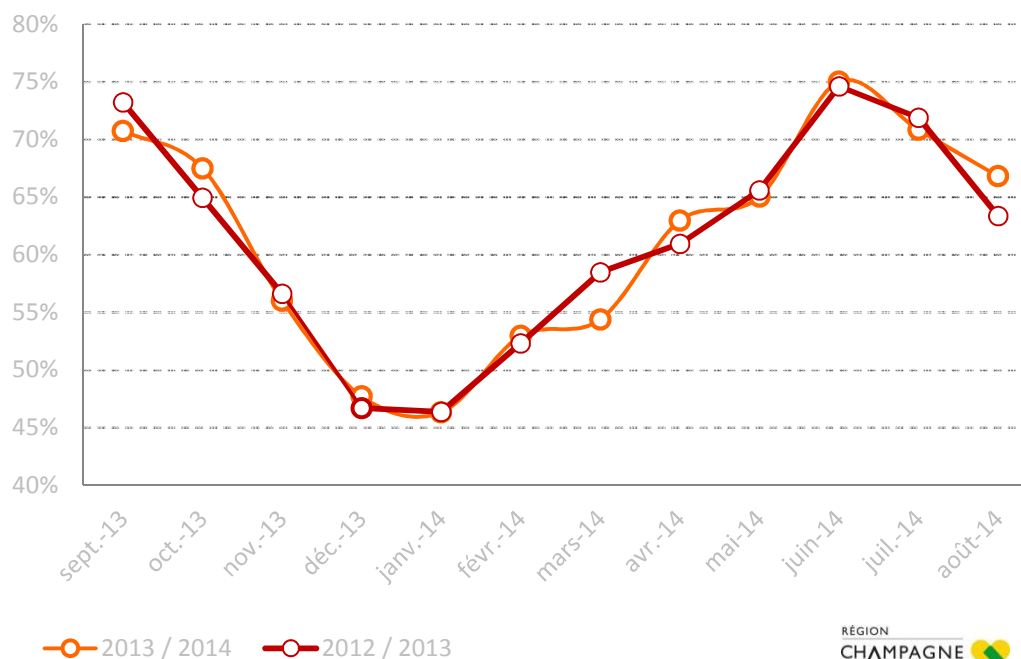
RevPAR (HT)





# SUIVI DES PERFORMANCES HÔTELIÈRES DE LA CHAMPAGNE-ARDENNE

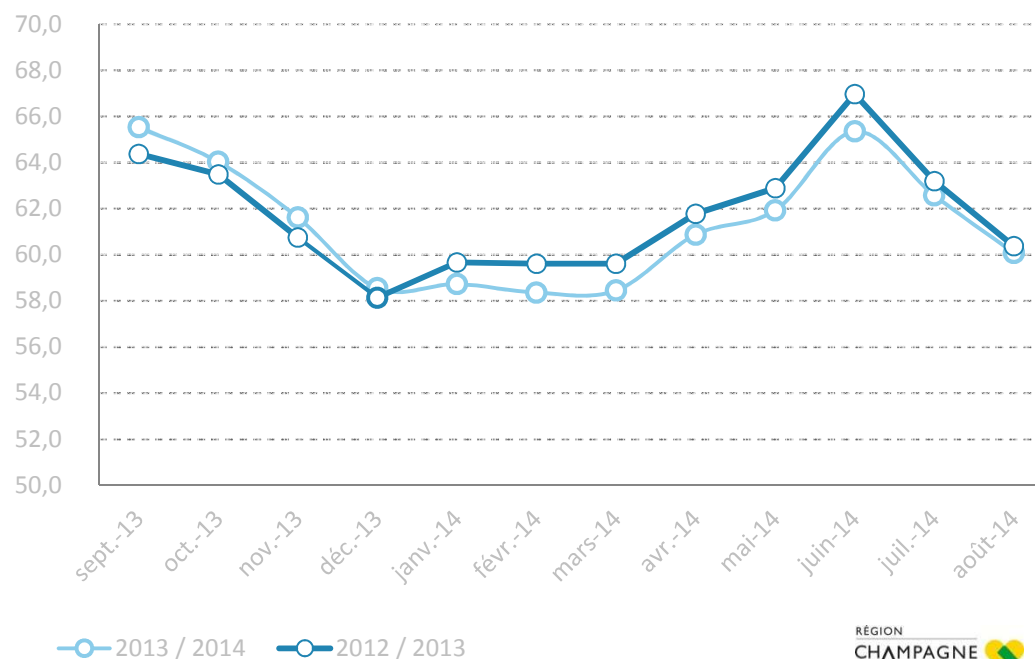
## Saisonnalité des Taux d'Occupation





# SUIVI DES PERFORMANCES HÔTELIÈRES DE LA CHAMPAGNE-ARDENNE

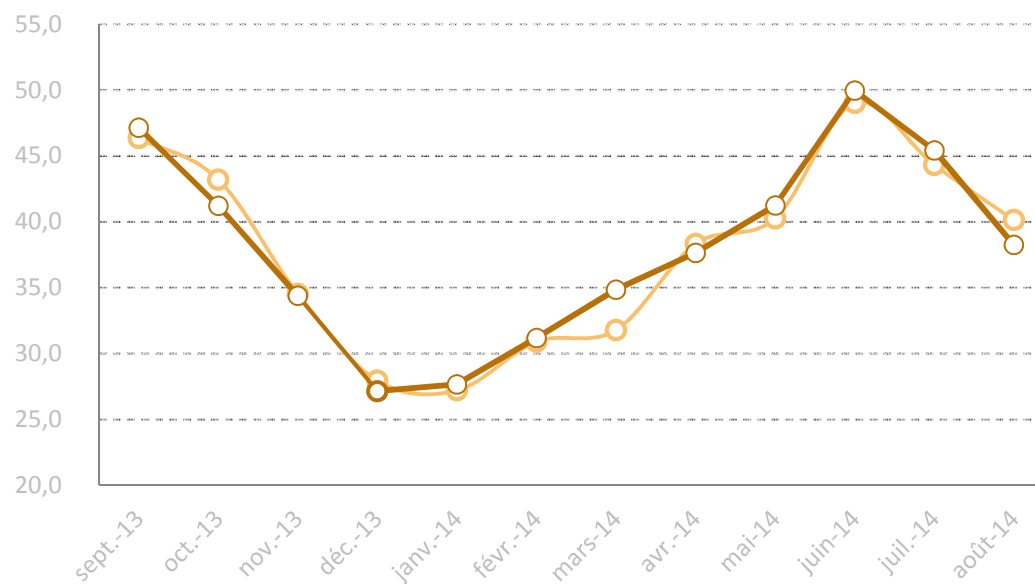
## Saisonnalité des Prix Moyens





# SUIVI DES PERFORMANCES HÔTELIÈRES DE LA CHAMPAGNE-ARDENNE

Saisonnalité du RevPAR





# SUIVI DES PERFORMANCES HÔTELIÈRES DE LA CHAMPAGNE-ARDENNE

Les performances de la Champagne-Ardenne par segment

RÉSULTATS MENSUELS D'ACTIVITÉ HÔTELIÈRE							RÉSULTATS CUMULÉS D'ACTIVITÉ HÔTELIÈRE						
	Taux d'Occupation (%)		Prix Moyen HT (€)		RevPAR HT (€)			Taux d'Occupation (%)		Prix Moyen HT (€)		RevPAR HT (€)	
	août-14	(pts)	août-14	(%)	août-14	(%)		août-14	(pts)	août-14	(%)	août-14	(%)
Super-éco	66,3%	-1,5	38,8	5,1%	25,7	2,8%	Super-éco	66,0%	-0,3	37,5	-0,3%	24,7	-0,8%
Economique	62,1%	7,5	58,4	1,6%	36,2	15,4%	Economique	59,3%	1,5	59,4	-1,0%	35,2	1,6%
Moyen de Gamme	68,5%	6,6	85,8	-0,2%	58,8	10,5%	Moyen de Gamme	60,5%	-0,5	88,7	-0,2%	53,7	-1,0%
<b>Global</b>	<b>65,8%</b>	<b>4,2</b>	<b>61,9</b>	<b>1,0%</b>	<b>40,7</b>	<b>7,9%</b>	<b>Global</b>	<b>62,1%</b>	<b>0,3</b>	<b>61,9</b>	<b>-1,0%</b>	<b>38,4</b>	<b>-0,5%</b>
<b>Bourgogne</b>	<b>72,4%</b>	<b>2,7</b>	<b>59,0</b>	<b>-1,3%</b>	<b>42,7</b>	<b>2,6%</b>	<b>Bourgogne</b>	<b>61,9%</b>	<b>-0,5</b>	<b>57,7</b>	<b>-2,1%</b>	<b>35,7</b>	<b>-2,8%</b>
<b>Picardie</b>	<b>60,2%</b>	<b>4,3</b>	<b>60,4</b>	<b>-0,5%</b>	<b>36,4</b>	<b>7,2%</b>	<b>Picardie</b>	<b>61,9%</b>	<b>0,0</b>	<b>66,9</b>	<b>-1,3%</b>	<b>41,4</b>	<b>-1,4%</b>

Echantillon | Nombre d'hôtels étudiés sur la période : 70 | Nombre de chambres étudiées sur la période : 4576



# SUIVI DES PERFORMANCES HÔTELIÈRES DE LA CHAMPAGNE-ARDENNE

Les performances de la Marne par segment

RÉSULTATS MENSUELS D'ACTIVITÉ HÔTELIÈRE							RÉSULTATS CUMULÉS D'ACTIVITÉ HÔTELIÈRE						
	Taux d'Occupation (%)		Prix Moyen HT (€)		RevPAR HT (€)			Taux d'Occupation (%)		Prix Moyen HT (€)		RevPAR HT (€)	
	août-14	(pts)	août-14	(%)	août-14	(%)		août-14	(pts)	août-14	(%)	août-14	(%)
Super-éco	63,6%	1,7	38,8	2,0%	24,7	4,9%	Super-éco	67,2%	1,7	37,7	-1,8%	25,3	0,7%
Economique	63,6%	12,2	59,9	1,4%	38,1	25,5%	Economique	58,5%	1,6	61,8	-1,2%	36,1	1,5%
Moyen de Gamme	71,4%	7,3	89,2	2,5%	63,7	14,2%	Moyen de Gamme	61,4%	0,5	93,8	-0,7%	57,5	0,1%
<b>Global</b>	<b>66,1%</b>	<b>6,9</b>	<b>65,3</b>	<b>1,0%</b>	<b>43,2</b>	<b>12,8%</b>	<b>Global</b>	<b>62,3%</b>	<b>1,3</b>	<b>65,8</b>	<b>-1,5%</b>	<b>41,0</b>	<b>0,6%</b>





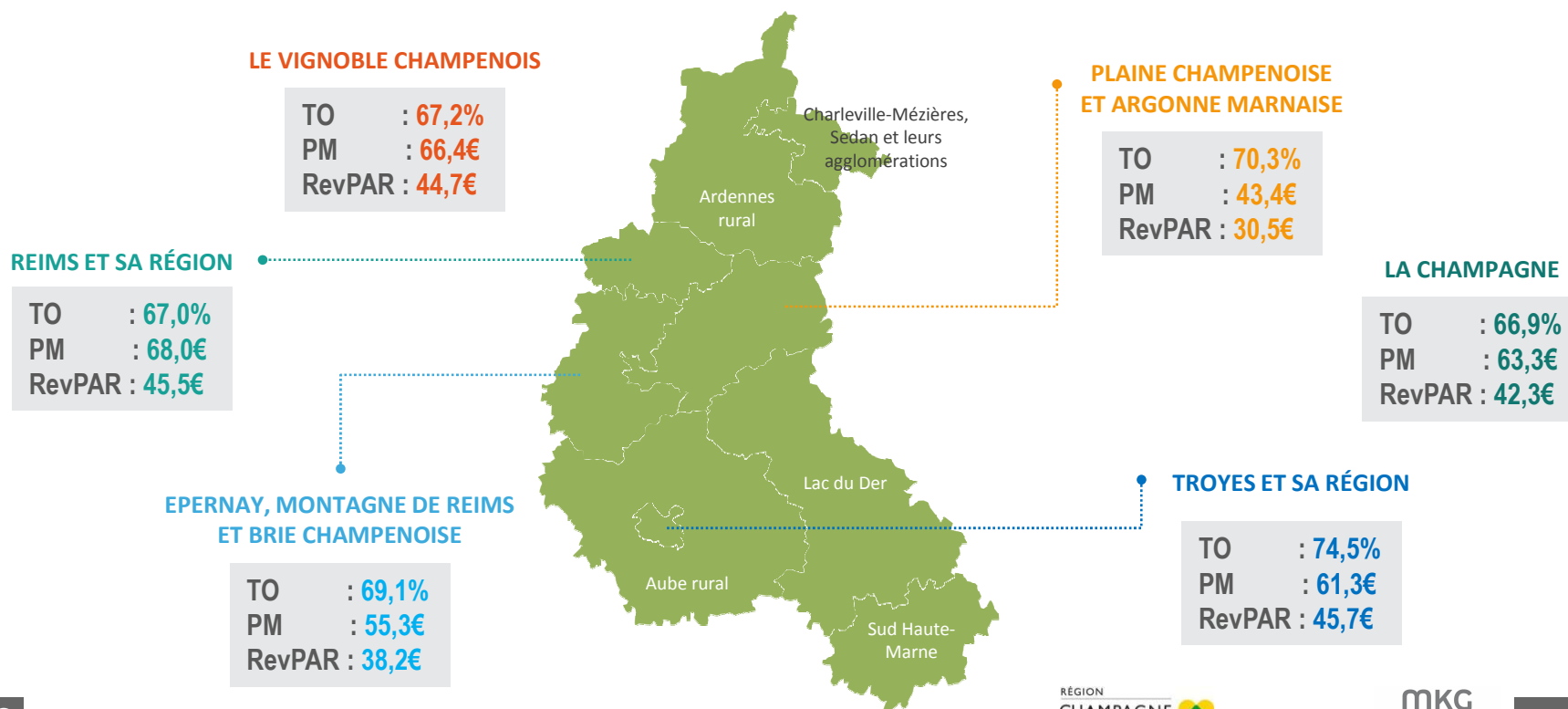
# SUIVI DES PERFORMANCES HÔTELIÈRES DE LA CHAMPAGNE-ARDENNE

Les performances des zones touristiques

RÉSULTATS MENSUELS D'ACTIVITÉ HÔTELIÈRE							RÉSULTATS CUMULÉS D'ACTIVITÉ HÔTELIÈRE						
	Taux d'Occupation (%)		Prix Moyen HT (€)		RevPAR HT (€)			Taux d'Occupation (%)		Prix Moyen HT (€)		RevPAR HT (€)	
	août-14	(pts)	août-14	(%)	août-14	(%)		août-14	(pts)	août-14	(%)	août-14	(%)
Epernay, Brie et Montagne de Reims	69,1%	5,1	55,3	1,0%	38,2	9,1%	Epernay, Brie et Montagne de Reims	64,9%	3,2	55,7	-1,8%	36,2	3,2%
Plaine Champenoise et Argonne Marnaise	70,3%	8,8	43,4	2,9%	30,5	17,7%	Plaine Champenoise et Argonne Marnaise	69,6%	5,9	43,3	1,1%	30,1	10,5%
Le vignoble champenois	67,2%	8,4	66,4	2,0%	44,7	16,7%	Le vignoble champenois	62,5%	2,1	67,2	-0,9%	42,0	2,5%



# SUIVI DES PERFORMANCES HÔTELIÈRES DE LA CHAMPAGNE-ARDENNE





# SUIVI DES PERFORMANCES HÔTELIÈRES DES PÔLES URBAINS

Les performances de Reims par segment

RÉSULTATS MENSUELS D'ACTIVITÉ HÔTELIÈRE							RÉSULTATS CUMULÉS D'ACTIVITÉ HÔTELIÈRE						
	Taux d'Occupation (%)		Prix Moyen HT (€)		RevPAR HT (€)			Taux d'Occupation (%)		Prix Moyen HT (€)		RevPAR HT (€)	
	août-14	(pts)	août-14	(%)	août-14	(%)		août-14	(pts)	août-14	(%)	août-14	(%)
Super-éco	66,1%	5,1	39,3	0,8%	26,0	9,3%	Super-éco	67,7%	1,8	38,3	-2,9%	26,0	-0,2%
Economique	59,5%	12,8	59,6	0,7%	35,4	28,4%	Economique	55,7%	0,5	61,5	-1,5%	34,3	-0,7%
Moyen de Gamme	72,6%	7,9	89,1	2,6%	64,7	15,1%	Moyen de Gamme	61,8%	0,7	94,4	-0,3%	58,4	0,9%
<b>Reims et sa région</b>	<b>67,0%</b>	<b>8,9</b>	<b>68,0</b>	<b>2,0%</b>	<b>45,5</b>	<b>17,6%</b>	<b>Reims et sa région</b>	<b>61,5%</b>	<b>0,9</b>	<b>68,8</b>	<b>-1,2%</b>	<b>42,3</b>	<b>0,3%</b>



# SUIVI DES PERFORMANCES HÔTELIÈRES DES PÔLES URBAINS

Les performances de Troyes par segment

RÉSULTATS MENSUELS D'ACTIVITÉ HÔTELIÈRE							RÉSULTATS CUMULÉS D'ACTIVITÉ HÔTELIÈRE						
	Taux d'Occupation (%)		Prix Moyen HT (€)		RevPAR HT (€)			Taux d'Occupation (%)		Prix Moyen HT (€)		RevPAR HT (€)	
	août-14	(pts)	août-14	(%)	août-14	(%)		août-14	(pts)	août-14	(%)	août-14	(%)
Super-éco / Economique	74,1%	-2,8	48,0	4,4%	35,6	0,5%	Super-éco / Economique	67,7%	-0,7	46,0	-1,2%	31,2	-2,2%
Moyen et Haut de Gamme	75,5%	6,1	90,3	-2,7%	68,1	5,8%	Moyen et Haut de Gamme	63,0%	-3,0	91,3	1,9%	57,5	-2,7%
<b>Troyes et sa région</b>	<b>74,5%</b>	<b>-0,1</b>	<b>61,3</b>	<b>3,0%</b>	<b>45,7</b>	<b>2,9%</b>	<b>Troyes et sa région</b>	<b>66,3%</b>	<b>-1,4</b>	<b>59,4</b>	<b>0,0%</b>	<b>39,4</b>	<b>-2,1%</b>



# MÉTHODOLOGIE

1

## Conventions

- Prix moyen et RevPAR sont donnés hors taxes.

2

## Glossaire

- **Taux d'occupation:** Rapport entre le nombre de chambres vendues et le nombre de chambres disponibles, renseignées par les hôtels
- **Prix moyen:** Chiffre d'affaires hébergement divisé par le nombre de chambres vendues
- **RevPAR:** Taux d'occupation multiplié par le prix moyen ou CA hébergement divisé par le nombre de chambres disponibles
- **Chambres occupées:** Ensemble des chambres louées par l'hôtel, y compris les gratuits
- **Chiffre d'affaires:** Seul le chiffre d'affaires hébergement est utilisé dans les traitements. Le chiffre d'affaires restauration n'est pas pris en compte.
- Evolution (points ou %): Hausse ou baisse comparée à la même période de l'année précédente
- Taux de TVA appliqué sur l'hébergement AVANT janvier 2012 : **5,5%**
- Taux de TVA appliqué sur l'hébergement de janvier 2012 à décembre 2013 : **7%**
- Taux de TVA appliqué sur l'hébergement depuis janvier 2014 : **10%**

*Par souci de clarté et de cohérence, la catégorie d'hôtels prise en compte est établie en fonction de l'ancien classement correspondant à un certain type de produit. La catégorie super-économique correspond aux établissements anciennement classés 0/1\*, la catégorie économique aux établissements classés 2\*, la catégorie moyen de gamme aux établissements classés 3\* et la catégorie haut de gamme aux établissements classés 4\*.*

3

## Clause de confidentialité

MKG s'engage auprès des participants à la Base de Données à respecter des clauses de confidentialité. Pour chaque catégorie ou zone, un nombre minimum de 4 hôtels et de 3 groupes hôteliers est exigé. C'est pourquoi nous ne sommes pas en mesure de publier les résultats sur certains segments.





# CONTACTS



## POUR PARTICIPER

Nous vous invitons à nous contacter  
à [destination@hotelcompset.com](mailto:destination@hotelcompset.com)  
ou par fax au **01 56 56 87 88**

### 1 CRT CHAMPAGNE-ARDENNE

**Séverine PORTET**

☎ 03 26 21 85 80

✉ portet.crtca@gmail.com

### 2 MKG HOSPITALITY

**Marion JAMMET**

☎ 01 56 56 87 81

✉ destination@hotelcompset.com