

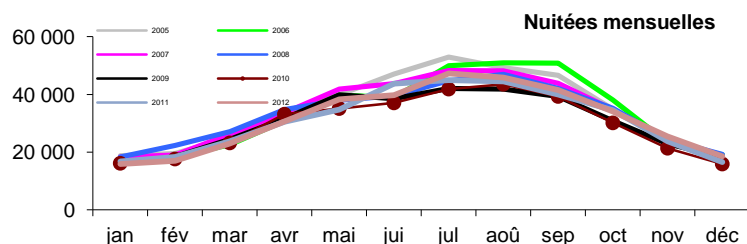
Fréquentation totale

arrivées	Hôtel											
	jan	fév	mar	avr	mai	jui	juil	aoû	sep	oct	nov	déc
2005	14 232	16 807	18 564	20 580	24 452	29 086	35 764	31 222	26 396	21 358	17 380	13 949
2006	14 221	14 252	16 583	20 034	23 943	24 970	32 818	29 473	30 087	23 959	16 791	15 288
2007	13 969	14 299	18 475	20 163	24 230	25 476	32 566	31 061	28 273	21 111	16 334	13 762
2008	13 589	17 167	19 109	20 730	24 341	26 340	29 130	28 439	26 994	19 848	16 141	14 491
2009	11 478	14 529	16 544	21 156	24 932	26 195	29 580	28 718	25 709	20 018	15 969	13 694
2010	11 375	13 227	15 910	21396	24 033	25129	11 447	30 048	23 858	19 636	15 108	11 821
2011	12 093	13 705	16 436	18743	22 484	29242	30 393	28 144	25 496	20 309	15 308	11 586
2012	11 176	12 366	15 086	18716	24 102	27436	32 430	31 358	25 761	20 786	16 183	13 708

Nuitées	Hôtel											
	jan	fév	mar	avr	mai	jui	juil	aoû	sep	oct	nov	déc
2005	18 772	19 515	24 989	33 260	39 843	47 033	52 906	49 241	46 638	34 819	24 066	17 371
2006	17 844	18 295	22 598	30 868	39 755	38 959	49 897	50 956	50 861	38 052	23 369	19 143
2007	18 299	19 014	26 157	33 671	41 809	43 743	48 270	48 148	43 868	34 691	24 667	18 633
2008	18 326	22 328	27 141	34 739	37 955	39 478	44 710	46 962	42 097	35 146	24 349	19 217
2009	15 795	18 454	24 385	31 596	39 811	38 529	42 047	41 883	39 233	30 880	22 883	18 313
2010	16 143	17 633	23 197	33136	35 099	37053	41 839	43 526	39 287	30 139	21 357	15 892
2011	16 800	18 350	23 767	30532	34 784	43713	44 973	44 441	39 928	34 473	23 770	16 529
2012	15 855	17 020	23 012	30661	38 299	39684	47 248	45 809	41 519	34 111	25 379	18 597

d. de séjour	Hôtel											
	jan	fév	mar	avr	mai	jui	juil	aoû	sep	oct	nov	déc
2005	1,32	1,16	1,35	1,62	1,63	1,62	1,48	1,58	1,77	1,63	1,38	1,25
2006	1,25	1,28	1,36	1,54	1,66	1,56	1,52	1,73	1,69	1,59	1,39	1,25
2007	1,31	1,33	1,42	1,67	1,73	1,72	1,48	1,55	1,55	1,64	1,51	1,35
2008	1,35	1,30	1,42	1,68	1,56	1,50	1,53	1,65	1,56	1,77	1,51	1,33
2009	1,38	1,27	1,47	1,49	1,60	1,47	1,42	1,46	1,53	1,54	1,43	1,34
2010	1,42	1,33	1,46	1,55	1,46	1,47	3,66	1,45	1,65	1,53	1,41	1,34
2011	1,39	1,34	1,45	1,63	1,55	1,49	1,48	1,58	1,57	1,70	1,55	1,43
2012	1,42	1,38	1,53	1,64	1,59	1,45	1,46	1,46	1,61	1,64	1,57	1,36

Haute-Marne		
annuel	cumul	11/12
269 791	269 791	
262 362	262 362	
262 122	262 122	
256 190	256 190	
248 531	248 531	
242 407	242 407	-2,5%
243 935	243 935	0,6%
249 105	249 105	2,1%
408 452	408 452	
400 048	400 048	
403 584	403 584	
392 257	392 257	
363 812	363 812	
354 298	354 298	-2,6%
372 058	372 058	5,0%
377 194	377 194	1,4%
1,51	1,51	
1,52	1,52	
1,54	1,54	
1,53	1,53	
1,46	1,46	
1,46	1,46	-0,2%
1,53	1,53	4,4%
1,51	1,51	-0,7%



Fréquentation Française

arrivées	jan	fév	mar	avr	mai	jui	juil	août	sep	oct	nov	déc
2005	10 401	13 098	12 269	13 031	14 191	17 113	18 340	14 551	13 341	13 222	12 934	9 832
2006	11 017	10 095	12 255	14 199	15 794	17 069	18 727	15 598	17 405	15 991	14 257	11 956
2007	11 121	11 301	13 888	15 371	17 574	17 659	20 571	18 771	19 238	16 487	13 305	10 832
2008	11 594	13 599	14 500	14 946	16 061	17 385	16 819	13 885	18 507	14 366	13 668	11 338
2009	9 528	11 006	13 002	16 083	17 252	17 778	17 794	16 528	16 679	14 465	12 909	10 466
2010	9 339	9 729	12 956	14 661	16 434	17 240	19 002	18 470	16 270	14 971	12 160	9 349
2011	9 788	10 708	12 649	12 905	15 723	17 791	16 457	16 621	16 370	15 034	12 644	9 725
2012	9 627	9 875	12 272	15 092	17 883	19 078	18 990	18 320	17 917	16 912	14 454	11 412
nuitées	jan	fév	mar	avr	mai	jui	juil	août	sep	oct	nov	déc
2005	14 154	15 391	18 487	23 465	27 595	31 708	33 056	30 157	28 264	24 146	18 499	12 665
2006	14 172	13 392	17 428	23 139	26 558	28 632	32 632	32 804	35 835	27 683	19 818	15 281
2007	14 555	15 291	20 456	27 256	32 542	33 003	33 511	32 999	31 916	27 319	20 392	14 749
2008	15 639	17 928	20 970	27 434	26 497	27 727	29 539	28 424	30 910	26 885	20 637	15 049
2009	12 768	13 874	19 459	25 050	26 830	27 970	28 126	27 364	27 481	23 107	18 158	13 914
2010	13 201	13 158	19 015	24 610	25 734	27 321	27 088	30 031	29 328	23 449	17 104	12 683
2011	13 737	14 572	18 713	22 659	26 507	29 364	28 519	30 161	28 719	26 543	19 784	13 920
2012	13 665	13 956	19 221	25 736	30 237	30 036	31 144	30 295	31 718	29 020	22 848	15 443
d. de séjour	jan	fév	mar	avr	mai	jui	juil	août	sep	oct	nov	déc
2005	1,36	1,18	1,39	1,80	1,94	1,85	1,80	2,07	2,12	1,83	1,43	1,29
2006	1,29	1,33	1,42	1,63	1,68	1,68	1,74	2,10	2,06	1,73	1,39	1,28
2007	1,31	1,35	1,47	1,77	1,85	1,87	1,63	1,76	1,66	1,66	1,53	1,36
2008	1,35	1,32	1,45	1,84	1,65	1,59	1,76	2,05	1,67	1,87	1,51	1,33
2009	1,34	1,26	1,50	1,56	1,56	1,57	1,58	1,66	1,65	1,60	1,41	1,33
2010	1,41	1,35	1,47	1,68	1,57	1,58	1,43	1,63	1,80	1,57	1,41	1,36
2011	1,40	1,36	1,48	1,76	1,69	1,65	1,73	1,81	1,75	1,77	1,56	1,43
2012	1,42	1,41	1,57	1,71	1,69	1,57	1,64	1,65	1,77	1,72	1,58	1,35

Hôtel

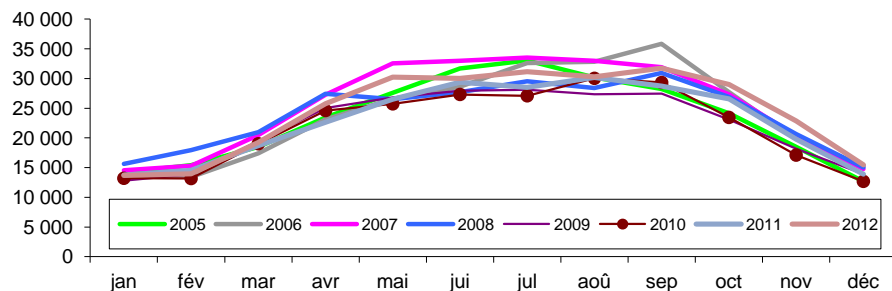
Haute-Marne

annuel	cumul	11/12
163 324	163 324	
174 329	174 329	
186 984	186 984	
176 587	176 587	
173 495	173 495	
170 583	170 583	-1,7%
166 412	166 412	-2,4%
181 831	181 831	9,3%
annuel	cumul	
277 589	277 589	
286 849	286 849	
304 352	304 352	
287 510	287 510	
264 104	264 104	
262 721	262 721	-0,5%
273 199	273 199	4,0%
293 322	293 322	7,4%
annuel	cumul	
1,70	1,70	
1,65	1,65	
1,63	1,63	
1,63	1,63	
1,52	1,52	
1,60	1,60	5%
1,64	1,64	3%
1,61	1,61	-2%

part sur nuitées Haute Marne

1995	68,7%
1996	69,0%
1997	73,4%
1998	71,5%
1999	70,5%
2000	70,3%
2001	69,3%
2002	68,1%
2003	69,3%
2004	69,9%
2005	68,0%
2006	71,7%
2007	75,4%
2008	Source : ORTCA
2009	Enquête TUSE DT ORTCA

Nuitées mensuelles



Fréquentation étrangère

Haute-Marne

Hôtel

arrivées	jan	fév	mar	avr	mai	jui	jul	aoû	sep	oct	nov	déc
2005	3 831	3 709	5 295	7 549	10 261	11 973	17 425	16 671	13 054	8 137	4 446	4 117
2006	3 204	4 157	4 328	5 835	8 149	7 901	14 091	13 875	12 682	7 968	2 534	3 332
2007	2 848	2 998	4 587	4 792	6 656	7 817	11 995	12 290	9 035	4 624	3 029	2 930
2008	1 995	3 568	4 609	5 784	8 280	8 955	12 311	14 554	8 487	5 482	2 473	3 153
2009	1 950	3 523	3 542	5 073	7 680	8 417	11 786	12 190	9 030	5 553	3 060	3 228
2010	2 036	3 498	2 954	6 735	7 599	7 889	3 029	11 578	7 588	4 665	2 948	2 472
2011	2 305	2 997	3 787	5 838	6 761	11 451	13 936	11 523	9 126	5 275	2 664	1 861
2012	1 549	2 491	2 814	3 624	6 219	8 358	13 440	13 038	7 844	3 874	1 729	2 296
nuitées	jan	fév	mar	avr	mai	jui	jul	aoû	sep	oct	nov	déc
2005	4 617	4 123	6 502	9 794	12 247	15 325	19 850	19 084	18 374	10 673	5 566	4 706
2006	3 672	4 903	5 170	7 729	13 197	10 327	17 265	18 152	15 026	10 369	3 551	3 862
2007	3 744	3 723	5 701	6 415	9 267	10 740	14 759	15 149	11 952	7 372	4 275	3 884
2008	2 687	4 400	6 171	7 305	11 458	11 751	15 171	18 538	11 187	8 261	3 712	4 168
2009	3 027	4 580	4 926	6 546	12 981	10 559	13 921	14 519	11 752	7 773	4 725	4 399
2010	2 942	4 475	4 182	8 526	9 365	9 732	3 891	13 495	9 959	6 690	4 253	3 209
2011	3 063	3 778	5 054	7 873	8 277	14 349	16 454	14 280	11 209	7 930	3 986	2 609
2012	2 190	3 064	3 791	4 925	8 062	9 648	16 104	15 514	9 801	5 091	2 531	3 154
d. de séjour	jan	fév	mar	avr	mai	jui	jul	aoû	sep	oct	nov	déc
2005	1,21	1,11	1,23	1,30	1,19	1,28	1,14	1,14	1,41	1,31	1,25	1,14
2006	1,15	1,18	1,19	1,32	1,62	1,31	1,23	1,31	1,18	1,30	1,40	1,16
2007	1,31	1,24	1,24	1,34	1,39	1,37	1,23	1,23	1,32	1,59	1,41	1,33
2008	1,35	1,23	1,34	1,26	1,38	1,31	1,23	1,27	1,32	1,51	1,50	1,32
2009	1,55	1,30	1,39	1,29	1,69	1,25	1,18	1,19	1,30	1,40	1,54	1,36
2010	1,44	1,28	1,42	1,27	1,23	1,23	1,28	1,17	1,31	1,43	1,44	1,30
2011	1,33	1,26	1,33	1,35	1,22	1,25	1,18	1,24	1,23	1,50	1,50	1,40
2012	1,41	1,23	1,35	1,36	1,30	1,15	1,20	1,19	1,25	1,31	1,46	1,37

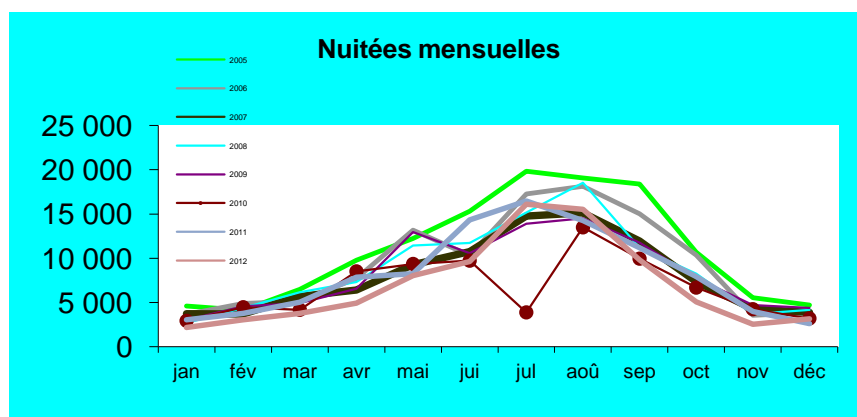
annuel	cumul	11/12
106 467	106 467	
88 033	88 033	
75 139	75 139	
79 603	79 603	
75 036	75 036	
71 824	71 824	-4%
77 523	77 523	8%
67 274	67 274	-13%
annuel	cumul	
130 863	130 863	
113 199	113 199	
99 232	99 232	
104 747	104 747	
99 708	99 708	
91 577	91 577	-8,2%
98 859	98 859	8,0%
83 872	83 872	-15,2%
annuel	cumul	
1,23	1,23	
1,29	1,29	
1,32	1,32	
1,32	1,32	
1,33	1,33	
1,28	1,28	-4%
1,28	1,28	0%
1,25	1,25	-2%

part sur nuitées Haute Marne

1995	31,4%
1996	30,9%
1997	26,5%
1998	28,5%
1999	29,5%
2000	29,7%
2001	30,7%
2002	31,9%
2003	30,7%
2004	30,1%
2005	32,0%
2006	28,3%
2007	24,6%
2008	26,7%
2009	27,4%

Source : INSEE DT ORTCA

Enquête INSEE DT ORTCA



30/04/2013

Fréquentation Britannique

Hôtel

Haute-Marne

Arrivées	jan	fév	mar	avr	mai	jui	jul	aoû	sep	oct	nov	déc
2005												
2006	929	1 611	1 083	1 765	1 905	2 176	3 098	3 610	3 129	2 224	613	1 192
2007	832	955	1 726	1 266	1 780	2 686	3 099	3 781	2 878	1 251	671	1 141
2008	662	1 018	1 311	1 596	2 054	2 262	2 888	3 805	2 101	1 111	372	1 035
2009	598	971	832	1 435	1 557	2 320	2 499	2 876	2 077	1 141	448	983
2010	616	980	768	1 777	1 440	1 907	102	2 915	1 970	750	318	574
2011	773	1 154	699	1 394	1 153	2 098	2 367	2 102	2 228	792	428	559
2012	434	723	630	789	1 242	1 843	2 336	3 033	1 694	491	228	687
Nuitées	jan	fév	mar	avr	mai	jui	jul	aoû	sep	oct	nov	déc
2005	1 387	1 098	1 754	2 198	2 602	4 175	6 094	5 852	6 569	1 918	1 173	1 432
2006	1 128	1 938	1 276	1 796	3 131	2 728	3 907	4 451	3 752	2 663	867	1 385
2007	1 010	1 185	2 132	1 740	2 352	3 461	3 847	4 595	3 623	1 769	924	1 436
2008	831	1 261	1 782	2 082	2 726	2 699	3 565	4 472	2 579	1 503	533	1 330
2009	883	1 188	1 100	1 819	2 014	2 866	2 931	3 405	2 606	1 501	644	1 205
2010	778	1 195	1 034	2 268	1 781	2 259	132	3 373	2 372	904	473	742
2011	963	1 384	839	1 751	1 426	2 503	2 833	2 472	2 592	1 062	582	678
2012	585	792	764	1 003	1 554	2 089	2 753	3 526	2 080	642	348	882
Durée de séjour	jan	fév	mar	avr	mai	jui	jul	aoû	sep	oct	nov	déc
2005												
2006	1,21	1,20	1,18	1,02	1,64	1,25	1,26	1,23	1,20	1,20	1,41	1,16
2007	1,21	1,24	1,24	1,37	1,32	1,29	1,24	1,22	1,26	1,41	1,38	1,26
2008	1,26	1,24	1,36	1,30	1,33	1,19	1,23	1,18	1,23	1,35	1,43	1,29
2009	1,48	1,22	1,32	1,27	1,29	1,24	1,17	1,18	1,25	1,32	1,44	1,23
2010	1,26	1,22	1,35	1,28	1,24	1,18	1,29	1,16	1,20	1,21	1,49	1,29
2011	1,25	1,20	1,20	1,26	1,24	1,19	1,20	1,18	1,16	1,34	1,36	1,21
2012	1,35	1,10	1,21	1,27	1,25	1,13	1,18	1,16	1,23	1,31	1,53	1,28

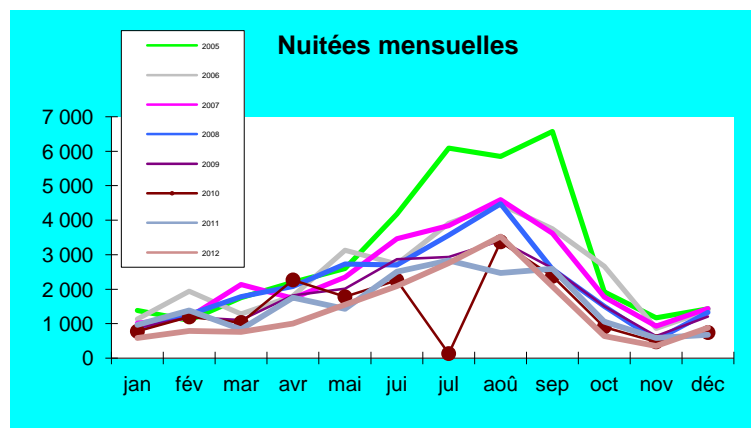
annuel	cumul	11/12
22 830	22 830	
22 203	22 203	
20 208	20 208	
17 739	17 739	
16 298	16 298	-8,1%
15 745	15 745	-3,4%
14 130	14 130	-10,3%
annuel	cumul	
36 252	36 252	
29 022	29 022	
28 404	28 404	
25 355	25 355	
22 164	22 164	
19 998	19 998	-9,8%
19 083	19 083	-4,6%
17 017	17 017	-10,8%
annuel	cumul	
1,27	1,27	
1,28	1,28	
1,25	1,25	
1,25	1,25	
1,23	1,23	-2%
1,21	1,21	-1%
1,20	1,20	-1%

Part sur nuitées

Part sur nuitées étrangères

1995	7,8%	24,9%
1996	7,7%	24,8%
1997	6,4%	24,1%
1998	6,3%	22,1%
1999	7,7%	26,1%
2000	6,7%	22,5%
2001	8,0%	26,0%
2002	8,4%	26,4%
2003	9,0%	29,3%
2004	7,9%	26,2%
2005	8,9%	27,7%
2006	7,3%	25,6%
2007	7,0%	28,6%
2008	6,5%	24,2%
2009	6,1%	22,2%

Source : ORTCA
Enquête INSEE DT ORTCA



30/04/2013

Fréquentation Néerlandaise

Hôtel Haute-Marne

Arrivées	jan	fév	mar	avr	mai	jui	jul	aoû	sep	oct	nov	déc
2005												
2006	942	1 115	1 259	1 328	3 378	1 722	5 825	5 687	4 988	2 346	339	761
2007	593	688	975	1 093	1 542	1 286	4 167	3 457	2 019	415	257	454
2008	330	867	1 006	1 574	2 249	2 734	3 913	5 126	2 226	1 185	307	685
2009	474	1 024	981	1 123	2 188	2 663	4 001	4 458	2 843	1 402	437	648
2010	237	966	625	1 647	2 204	2 095	188	3 478	1 802	847	480	592
2011	357	532	608	1 381	2 429	3 835	5 151	3 418	1 782	1 036	272	495
2012	327	617	721	873	1 703	2 756	4 945	4 563	2 230	1 218	352	408
Nuitées	jan	fév	mar	avr	mai	jui	jul	aoû	sep	oct	nov	déc
2005												
2006	831	1 410	1 358	2 742	2 941	3 684	5 478	5 223	5 532	2 639	673	1 378
2007	980	1 185	1 317	1 425	4 999	1 897	6 528	7 238	5 219	2 590	403	805
2008	691	742	1 104	1 260	2 040	1 537	4 875	3 930	2 398	547	306	531
2009	434	977	1 207	1 842	2 920	3 358	4 516	6 221	2 825	1 631	421	848
2010	625	1 250	1 250	1 320	2 598	3 164	4 416	5 026	3 354	1 792	755	1 003
2011	299	1 134	682	1 830	2 512	2 258	244	3 837	2 060	915	678	663
2012	412	591	693	1 580	2 658	4 276	5 641	3 885	2 014	1 262	350	553
Durée de séjour	jan	fév	mar	avr	mai	jui	jul	aoû	sep	oct	nov	déc
2005												
2006	1,04	1,06	1,05	1,07	1,48	1,10	1,12	1,27	1,05	1,10	1,19	1,06
2007	1,17	1,08	1,13	1,15	1,32	1,20	1,17	1,14	1,19	1,32	1,19	1,17
2008	1,32	1,13	1,20	1,17	1,30	1,23	1,15	1,21	1,27	1,38	1,37	1,24
2009	1,32	1,22	1,27	1,18	1,19	1,19	1,10	1,13	1,18	1,28	1,73	1,55
2010	1,26	1,17	1,09	1,11	1,14	1,08	1,30	1,10	1,14	1,08	1,41	1,12
2011	1,15	1,11	1,14	1,14	1,09	1,11	1,10	1,14	1,13	1,22	1,29	1,12
2012	1,15	1,05	1,11	1,17	1,15	1,04	1,12	1,12	1,10	1,06	1,16	1,28

annuel	cumul	11/12
29 393	29 393	
17 953	17 953	
22 186	22 186	
22 243	22 243	
19 159	19 159	-14%
21 298	21 298	11%
20 712	20 712	-3%
annuel	cumul	
33 891	33 891	
33 891	33 891	
21 357	21 357	
27 180	27 180	
26 555	26 555	
21 670	21 670	-18%
23 915	23 915	10%
23 005	23 005	-4%
annuel	cumul	
1,15	1,15	
1,19	1,19	
1,23	1,23	
1,19	1,19	
1,13	1,13	-5%
1,12	1,12	-1%
1,11	1,11	-1%

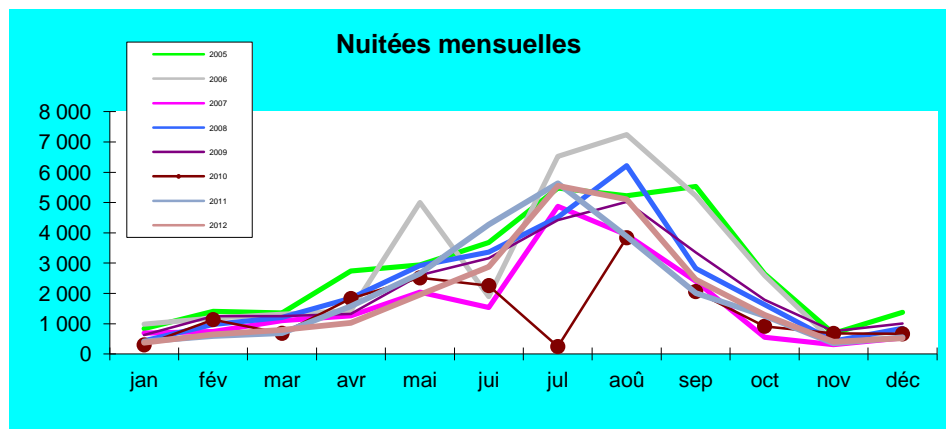
Part sur nuitées

1995	9,9%
1996	8,7%
1997	8,6%
1998	8,8%
1999	7,3%
2000	8,6%
2001	9,7%
2002	9,1%
2003	7,9%
2004	8,4%
2005	8,3%
2006	8,5%
2007	5,3%
2008	6,9%
2009	7,3%

Part sur nuitées étrangères

	31,6%
	28,0%
	32,3%
	31,0%
	24,8%
	29,1%
	31,6%
	28,6%
	25,6%
	27,9%
	25,9%
	29,9%
	21,5%
	25,9%
	26,6%

Source : ORTCA
Enquête INSEE DT ORTCA



30/04/2013

Fréquentation Allemande

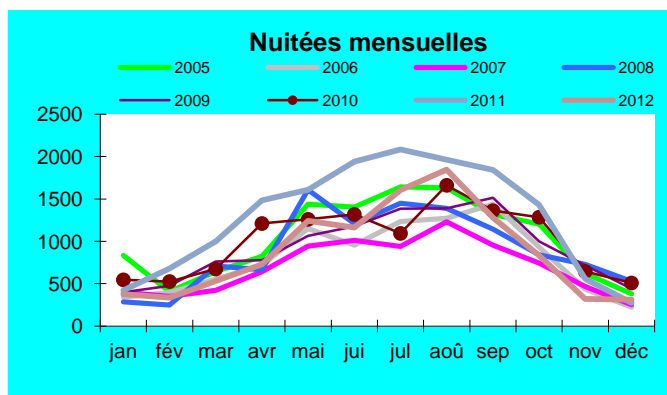
Hôtel Haute-Marne

Arrivées	jan	fév	mar	avr	mai	jui	juil	aoû	sep	oct	nov	déc
2005												
2006	267	322	392	709	864	785	958	983	1176	700	288	193
2007	304	257	336	517	690	770	804	1019	778	484	318	164
2008	193	197	528	536	1178	904	1091	1098	900	587	460	339
2009	210	284	472	593	774	817	1102	1073	1022	641	432	282
2010	368	309	437	861	983	1005	190	1306	930	859	439	348
2011	264	494	645	1057	1310	1542	1714	1451	1519	1060	336	154
2012	214	192	374	516	882	976	1293	1423	966	691	217	211
Nuitées	jan	fév	mar	avr	mai	jui	juil	aoû	sep	oct	nov	déc
2005												
2006	834	406	646	823	1438	1404	1644	1632	1316	1205	622	379
2007	344	396	553	715	1152	956	1236	1271	1437	930	437	223
2008	399	350	420	639	943	1013	939	1232	956	743	467	250
2009	287	246	708	664	1610	1207	1448	1391	1142	841	729	527
2010	400	476	760	776	1063	1179	1384	1388	1514	998	716	442
2011	545	525	673	1210	1259	1317	1093	1661	1361	1285	643	508
2012	422	677	998	1485	1607	1942	2084	1965	1844	1431	558	275
2012	375	336	533	726	1242	1163	1605	1847	1278	832	321	312
Durée de séjour	jan	fév	mar	avr	mai	jui	juil	aoû	sep	oct	nov	déc
2005												
2006	1,29	1,23	1,41	1,01	1,33	1,22	1,29	1,29	1,22	1,33	1,52	1,16
2007	1,31	1,36	1,25	1,24	1,37	1,32	1,17	1,21	1,23	1,54	1,47	1,52
2008	1,49	1,25	1,34	1,24	1,37	1,34	1,33	1,27	1,27	1,43	1,58	1,55
2009	1,90	1,68	1,61	1,31	1,37	1,44	1,26	1,29	1,48	1,56	1,66	1,57
2010	1,48	1,70	1,54	1,41	1,28	1,31	5,75	1,27	1,46	1,50	1,46	1,46
2011	1,60	1,37	1,55	1,40	1,23	1,26	1,22	1,35	1,21	1,35	1,66	1,79
2012	1,75	1,75	1,43	1,41	1,41	1,19	1,24	1,30	1,32	1,20	1,48	1,48

annuel	cumul	11/12
7 563	7 563	
6 556	6 556	
8 001	8 001	
7 702	7 702	
8 609	8 609	12%
11 543	11 543	34%
7 953	7 953	-31%
annuel	cumul	
12 350	12 350	
9 650	9 650	
8 511	8 511	
10 788	10 788	
11 096	11 096	
12 078	12 078	9%
15 288	15 288	27%
10 570	10 570	-31%
annuel	cumul	
1,28	1,28	
1,30	1,30	
1,35	1,35	
1,44	1,44	
1,40	1,40	-3%
1,32	1,32	-6%
1,33	1,33	0%

Part sur nuitées	
1995	3,5%
1996	3,8%
1997	3,3%
1998	3,1%
1999	4,3%
2000	3,7%
2001	2,9%
2002	3,6%
2003	3,4%
2004	3,2%
2005	3,0%
2006	2,4%
2007	2,1%
2008	2,8%
2009	2,8%

Part sur nuitées étrangères	
11,3%	
12,2%	
12,5%	
10,7%	
14,5%	
12,3%	
9,3%	
11,2%	
11,1%	
10,8%	
9,4%	
8,5%	
8,6%	
10,3%	
11,1%	



Source : ORTCA

Enquête INSEE DT ORTCA

30/04/2013

Fréquentation Italienne

Hôtel Haute-Marne

Arrivées	jan	fév	mar	avr	mai	jui	jul	aoû	sep	oct	nov	déc
2005												
2006	90	62	202	237	142	291	251	608	191	186	155	138
2007	153	126	121	114	152	184	272	629	276	169	260	187
2008	171	164	212	281	187	372	277	514	194	341	172	142
2009	64	143	210	219	156	149	347	531	284	155	155	126
2010	71	107	179	163	281	250	227	476	128	152	93	81
2011	114	107	144	126	106	273	275	424	211	208	110	70
2012	71	57	60	192	125	218	272	434	230	101	122	73
Nuitées	jan	fév	mar	avr	mai	jui	jul	aoû	sep	oct	nov	déc
2005	195	135	355	235	264	279	501	866	269	436	159	79
2006	138	78	331	333	218	397	348	864	283	336	273	186
2007	249	184	167	170	221	266	407	909	457	273	374	303
2008	252	237	374	353	268	470	407	672	306	560	301	192
2009	129	203	337	391	215	213	466	653	409	255	229	165
2010	122	136	280	225	368	321	292	563	201	229	135	115
2011	175	207	231	169	150	424	366	573	285	307	158	185
2012	95	98	102	301	208	308	386	633	436	238	230	123
Durée de séjour	jan	fév	mar	avr	mai	jui	jul	aoû	sep	oct	nov	déc
2005												
2006	1,53	1,26	1,64	1,41	1,54	1,36	1,39	1,42	1,48	1,81	1,76	1,35
2007	1,63	1,46	1,38	1,49	1,45	1,45	1,50	1,45	1,66	1,62	1,44	1,62
2008	1,47	1,45	1,76	1,26	1,43	1,26	1,47	1,31	1,58	1,64	1,75	1,35
2009	2,02	1,42	1,60	1,79	1,38	1,43	1,34	1,23	1,44	1,65	1,48	1,31
2010	1,72	1,27	1,56	1,38	1,31	1,28	1,29	1,18	1,57	1,51	1,45	1,42
2011	1,54	1,93	1,60	1,34	1,42	1,55	1,33	1,35	1,35	1,48	1,44	2,64
2012	1,34	1,72	1,70	1,57	1,66	1,41	1,42	1,46	1,90	2,36	1,89	1,68

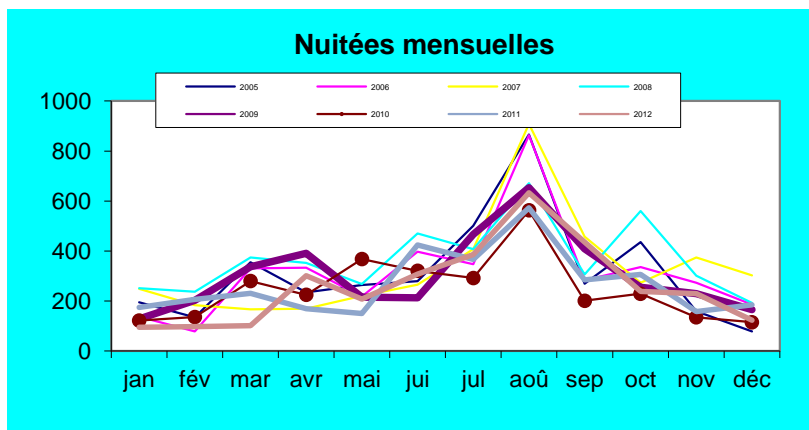
annuel	cumul	11/12
2 553	2 553	
2 622	2 622	
3 022	3 022	
2 539	2 539	
2 172	2 172	-14%
2 168	2 168	0%
1 953	1 953	-10%
annuel	cumul	
3 773	3 773	
3 785	3 785	
4 012	4 012	
4 392	4 392	
3 665	3 665	
2 954	2 954	-19%
3 232	3 232	9%
3 154	3 154	-2%
annuel	cumul	
1,48	1,48	
1,53	1,53	
1,45	1,45	
1,44	1,44	
1,36	1,36	-6%
1,49	1,49	10%
1,61	1,61	8%

Part sur nuitées

1995	0,9%
1996	1,8%
1997	0,9%
1998	1,0%
1999	1,2%
2000	1,0%
2001	0,9%
2002	1,0%
2003	1,2%
2004	1,0%
2005	0,9%
2006	0,9%
2007	1,0%
2008	1,1%
2009	1,0%

Part sur nuitées étrangères

2,9%
5,7%
3,4%
3,6%
4,0%
3,2%
2,8%
3,2%
3,9%
3,2%
2,9%
3,3%
4,0%
4,2%
3,7%



Source : ORTCA
Enquête INSEE DT ORTCA

30/04/2013

Fréquentation Belge

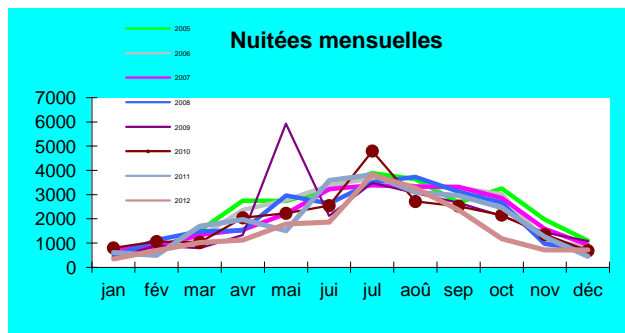
Hôtel Haute-Marne

Arrivées	jan	fév	mar	avr	mai	jui	juil	aoû	sep	oct	nov	déc
2005												
2006	573	693	1 065	1 585	1 638	2 190	2 789	2 366	2 407	1 876	830	696
2007	539	671	1 027	1 116	1 506	1 958	2 616	2 463	2 174	1 485	1 074	682
2008	347	905	1 130	1 139	1 932	1 654	2 786	2 553	2 143	1 613	673	564
2009	282	724	565	1 028	2 133	1 710	2 825	2 460	1 913	1 521	1 075	833
2010	514	837	673	1 648	1 778	1 819	4 184	2 275	1 728	1 213	896	513
2011	445	392	1 281	1 246	1 094	2 533	3 179	2 356	2 344	1 329	881	342
2012	219	610	713	774	1 342	1 560	3 231	2 719	1 898	807	456	539
Nuitées	jan	fév	mar	avr	mai	jui	juil	aoû	sep	oct	nov	déc
2005	773	722	1516	2758	2745	3224	3894	3641	2670	3252	1978	1102
2006	633	867	1246	2365	2785	3379	3690	3348	3284	3013	1127	836
2007	772	844	1341	1547	2205	3235	3385	3334	3322	2865	1592	933
2008	467	1132	1484	1521	2963	2632	3512	3732	3127	2672	975	727
2009	387	898	791	1330	5933	2119	3480	3068	2661	2124	1444	1087
2010	800	1064	1034	2043	2230	2547	4800	2717	2527	2157	1353	684
2011	614	498	1699	1967	1505	3584	3828	3098	2970	2464	1264	451
2012	348	686	1018	1123	1790	1861	3830	3262	2366	1185	711	719
Durée de séjour	jan	fév	mar	avr	mai	jui	juil	aoû	sep	oct	nov	déc
2005												
2006	1,10	1,25	1,17	1,49	1,70	1,54	1,32	1,42	1,36	1,61	1,36	1,20
2007	1,43	1,26	1,31	1,39	1,46	1,65	1,29	1,35	1,53	1,93	1,48	1,37
2008	1,35	1,25	1,31	1,34	1,53	1,59	1,26	1,46	1,46	1,66	1,45	1,29
2009	1,37	1,24	1,40	1,29	2,78	1,24	1,23	1,25	1,39	1,40	1,34	1,30
2010	1,56	1,27	1,54	1,24	1,25	1,40	1,15	1,19	1,46	1,78	1,51	1,33
2011	1,38	1,27	1,33	1,58	1,38	1,41	1,20	1,31	1,27	1,85	1,43	1,32
2012	1,59	1,12	1,43	1,45	1,33	1,19	1,19	1,20	1,25	1,47	1,56	1,33

annuel	cumul	11/12
18 513	18 513	
17 626	17 626	
17 425	17 425	
17 073	17 073	
16 923	16 923	-1%
17 423	17 423	3%
14 867	14 867	-15%
annuel	cumul	
28 276	28 276	
26 578	26 578	
26 032	26 032	
24 927	24 927	
25 324	25 324	
23 046	23 046	-9%
23 943	23 943	4%
18 902	18 902	-21%
annuel	cumul	
1,44	1,44	
1,48	1,48	
1,43	1,43	
1,48	1,48	
1,36	1,36	-8%
1,37	1,37	1%
1,27	1,27	-7%

Part sur nuitées	
1995	5,4%
1996	5,2%
1997	4,4%
1998	4,5%
1999	4,8%
2000	5,8%
2001	5,1%
2002	5,7%
2003	5,7%
2004	6,5%
2005	6,9%
2006	6,6%
2007	6,5%
2008	6,4%

Part sur nuitées étrangères	
	17,1%
	16,7%
	16,6%
	15,7%
	16,3%
	19,4%
	16,6%
	18,0%
	18,5%
	21,5%
	21,6%
	23,5%
	26,2%
	23,8%



Fréquentation Etats-Unis

Hôtel Haute-Marne

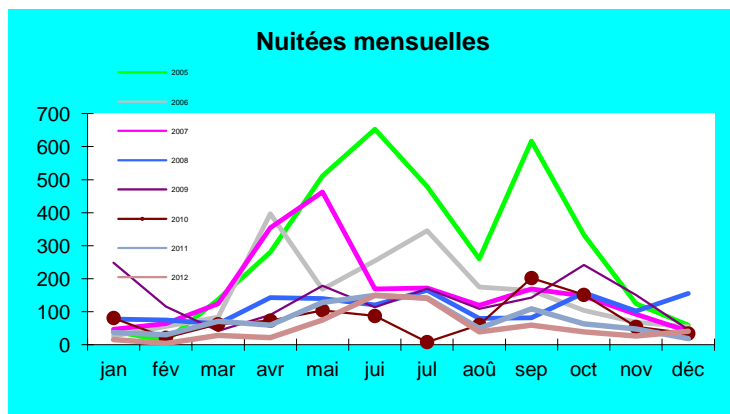
Arrivées	jan	fév	mar	avr	mai	jui	juil	aoû	sep	oct	nov	déc
2005												
2006	17	37	66	338	116	162	201	106	97	52	34	33
2007	36	45	93	186	267	130	134	94	128	95	59	29
2008	53	56	42	103	98	88	108	61	65	82	41	72
2009	82	50	33	65	128	87	130	86	105	91	84	38
2010	47	16	37	55	79	70	5	52	164	126	38	26
2011	23	26	45	45	85	95	106	35	86	43	33	13
2012	10	4	21	15	51	105	92	31	43	24	16	25
Nuitées	jan	fév	mar	avr	mai	jui	juil	aoû	sep	oct	nov	déc
2005	41	11	136	281	512	652	479	260	617	333	125	60
2006	26	55	84	397	168	254	345	175	164	104	68	54
2007	47	64	124	354	463	169	172	119	169	148	92	41
2008	78	75	63	143	140	120	165	80	82	157	102	155
2009	248	116	42	90	179	114	170	109	143	242	150	46
2010	81	21	62	73	104	87	8	60	202	151	54	34
2011	37	30	71	59	128	149	142	50	109	63	48	19
2012	16	4	28	21	75	149	141	39	59	39	26	41
Durée de séjour	jan	fév	mar	avr	mai	jui	juil	aoû	sep	oct	nov	déc
2005												
2006	1,53	1,49	1,27	1,17	1,45	1,57	1,72	1,65	1,69	2,00	2,00	1,64
2007	1,31	1,42	1,33	1,90	1,73	1,30	1,28	1,27	1,32	1,56	1,56	1,41
2008	1,47	1,34	1,50	1,39	1,43	1,36	1,53	1,31	1,26	1,91	2,49	2,15
2009	3,02	2,32	1,27	1,38	1,40	1,31	1,31	1,27	1,36	2,66	1,79	1,21
2010	1,72	1,31	1,68	1,33	1,32	1,24	1,60	1,15	1,23	1,20	1,42	1,31
2011	1,61	1,15	1,58	1,31	1,51	1,57	1,34	1,43	1,27	1,47	1,45	1,46
2012	1,60	1,00	1,33	1,40	1,47	1,42	1,53	1,26	1,37	1,63	1,63	1,64

annuel	cumul	11/12
1 242	1 242	
1 313	1 313	
871	871	
979	979	
812	812	-17%
636	636	-22%
438	438	-31%
annuel	cumul	
3 507	3 507	
1 894	1 894	
1 996	1 996	
1 360	1 360	
1 649	1 649	
1 065	1 065	-35%
905	905	-15%
638	638	-30%
annuel	cumul	
1,52	1,52	
1,52	1,52	
1,56	1,56	
1,68	1,68	
1,31	1,31	-22%
1,42	1,42	8%
1,46	1,46	2%

Part sur nuitées	
1995	1,5%
1996	1,4%
1997	1,3%
1998	2,2%
1999	2,0%
2000	1,5%
2001	1,5%
2002	1,0%
2003	0,9%
2004	0,7%
2005	0,9%
2006	0,5%
2007	0,5%
2008	0,3%
2009	0,5%

Part sur nuitées étrangères

4,8%
4,6%
4,8%
7,7%
6,9%
5,1%
4,7%
3,2%
2,8%
2,3%
2,7%
1,7%
2,0%
1,3%
1,7%



Fréquentation suisse

Hôtel Haute-Marne

Arrivées	jan	fév	mar	avr	mai	juin	juil	août	sep	oct	nov	déc
2005												
2006	156	142	59	111	100	156	153	136	151	148	55	54
2007	106	16	31	71	157	98	184	156	103	76	67	46
2008	37	43	82	127	114	323	166	355	220	117	35	51
2009	37	95	42	106	150	126	266	174	159	147	119	37
2010	44	28	31	124	225	136	213	184	167	77	72	78
2011	63	59	58	137	102	262	345	320	149	240	103	69
2012	27	33	35	133	176	201	269	196	154	82	101	75
Nuitées	jan	fév	mar	avr	mai	juin	juil	août	sep	oct	nov	déc
2005												
2006	163	167	74	168	147	217	204	185	212	201	84	67
2007	166	20	45	98	220	128	226	205	138	110	94	70
2008	44	54	109	148	158	471	197	431	290	193	56	70
2009	51	109	51	146	187	166	320	214	220	203	197	53
2010	59	38	53	174	286	153	331	231	213	98	93	99
2011	86	73	84	181	134	362	451	397	198	322	152	88
2012	34	49	60	185	233	227	323	239	232	161	136	98
Durée de séjour	jan	fév	mar	avr	mai	juin	juil	août	sep	oct	nov	déc
2005												
2006	1,04	1,18	1,25	1,51	1,47	1,39	1,33	1,36	1,40	1,36	1,53	1,24
2007	1,57	1,25	1,45	1,38	1,40	1,31	1,23	1,31	1,34	1,45	1,40	1,52
2008	1,19	1,26	1,33	1,17	1,39	1,46	1,19	1,21	1,32	1,65	1,60	1,37
2009	1,38	1,15	1,21	1,38	1,25	1,32	1,20	1,23	1,38	1,38	1,66	1,43
2010	1,34	1,36	1,71	1,40	1,27	1,13	1,55	1,26	1,28	1,27	1,29	1,27
2011	1,37	1,24	1,45	1,32	1,31	1,38	1,31	1,24	1,33	1,34	1,48	1,28
2012	1,26	1,48	1,71	1,39	1,32	1,13	1,20	1,22	1,51	1,96	1,35	1,31

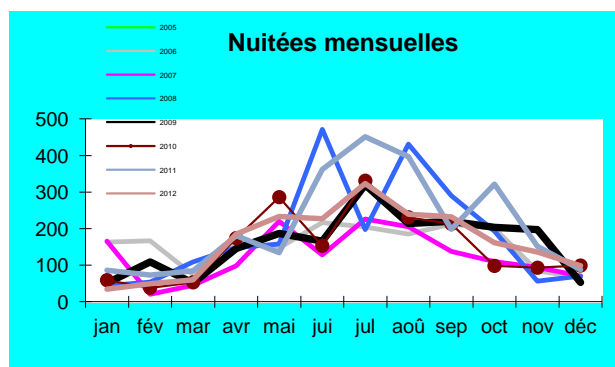
arrivées	annuel	cumul	11/12
	1 432	1 432	
	1 124	1 124	
	1 672	1 672	
	1 458	1 458	
	1 393	1 393	-4%
	1 906	1 906	37%
	1 482	1 482	-22%
nuitées	annuel	cumul	
	1 900	1 900	
	1 536	1 536	
	2 222	2 222	
	1 916	1 916	
	1 789	1 789	-7%
	2 527	2 527	41%
	1 979	1 979	-22%
durée de séjour	annuel	cumul	
	1,33	1,33	
	1,37	1,37	
	1,33	1,33	
	1,31	1,31	
	1,28	1,28	-2%
	1,33	1,33	3%
	1,34	1,34	1%

Part sur nuitées

1995	0,7%
1996	0,6%
1997	0,7%
1998	0,7%
1999	0,7%
2000	0,7%
2001	0,8%
2002	0,6%
2003	0,7%
2004	0,6%
2005	0,0%
2006	0,5%
2007	0,4%
2008	0,6%
2009	0,5%

Part sur nuitées étrangères

	2,2%
	2,0%
	2,5%
	2,4%
	2,4%
	2,5%
	2,5%
	1,8%
	2,2%
	1,9%
	0,0%
	1,7%
	1,5%
	2,1%
	1,9%



Source : ORTCA
Enquête INSEE DT ORTCA

30/04/2013