

# Fréquentation totale

Hôtel

Champagne Ardenne

## Arrivées

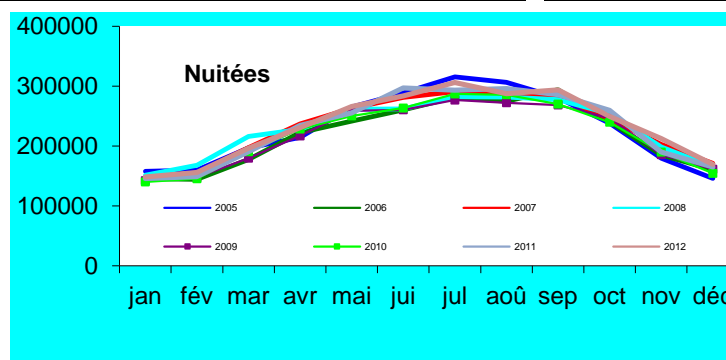
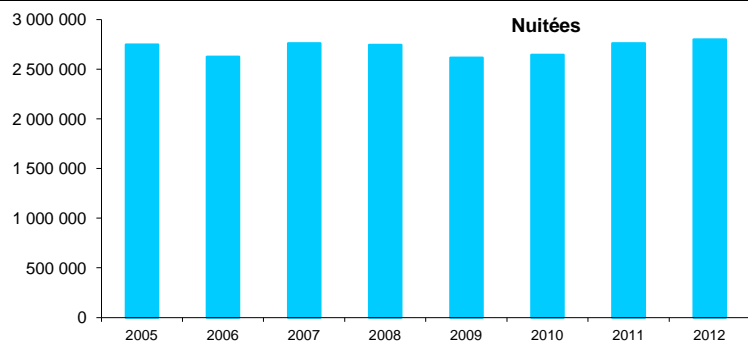
	jan	fév	mar	avr	mai	jui	jul	aoû	sep	oct	nov	déc	annuel	Cumul	11/12
2005	116699	119299	139668	156486	188698	207598	237318	225079	201378	172738	129396	113197	<b>2 007 553</b>	2 007 553	
2006	107749	109451	129652	159005	167180	190496	196174	188261	191724	160174	131318	125234	<b>1 855 297</b>	1 855 297	
2007	113002	116372	145388	168377	174008	196012	217311	212313	206458	173748	139996	129872	<b>1 992 859</b>	1 992 859	
2008	112644	129066	161447	159478	185726	194050	204400	199900	192173	170387	138655	127308	<b>1 975 233</b>	1 975 233	
2009	107921	115750	131664	159143	181017	191111	204242	203828	191973	171181	134761	122646	<b>1 914 810</b>	1 914 810	
2010	99395	108435	133974	162169	179665	192697	220382	210326	188998	167998	134942	115527	<b>1 914 510</b>	1 914 510	-0,02%
2011	107916	111147	137327	165114	178593	212650	213045	205672	193932	176606	129584	118085	<b>1 949 675</b>	1 949 675	1,84%
2012	106759	112876	136947	157257	186416	203839	216918	209684	199553	171166	140 208	123488	<b>1 965 114</b>	1 965 114	0,79%

## Nuitées

	jan	fév	mar	avr	mai	jui	jul	aoû	sep	oct	nov	déc	annuel	Cumul	11/12
2005	157517	159876	196444	214304	265359	288502	315614	306254	280393	237884	179737	146031	<b>2 747 915</b>	2 747 915	
2006	145068	144064	177590	222245	241482	260535	281146	274928	293887	240599	184953	160168	<b>2 624 028</b>	2 624 028	
2007	148405	154812	196965	236812	262960	281228	290805	286253	282112	245603	202784	171152	<b>2 759 891</b>	2 759 891	
2008	151444	167657	215841	227571	261144	261677	282297	281587	277334	253797	198392	165281	<b>2 744 020</b>	2 744 020	
2009	142122	147254	179604	216745	258715	260430	276665	272250	268515	246260	185535	161173	<b>2 614 684</b>	2 614 684	
2010	139927	145237	190382	228304	250266	263366	286921	285641	270019	239704	189789	154220	<b>2 643 775</b>	2 643 775	1,1%
2011	145768	148579	190623	234445	255298	297078	293204	295826	285971	259581	189850	164664	<b>2 760 887</b>	2 760 887	4,4%
2012	148468	155734	196137	230555	265840	283724	306184	287105	293606	249420	212 321	169084	<b>2 798 176</b>	2 798 176	1,35%

## D. de séjour

	jan	fév	mar	avr	mai	jui	jul	aoû	sep	oct	nov	déc	annuel	Cumul	11/12
2005	1,35	1,34	1,41	1,37	1,41	1,39	1,33	1,36	1,39	1,38	1,39	1,29	<b>1,37</b>	1,37	
2006	1,35	1,32	1,37	1,40	1,44	1,37	1,43	1,46	1,53	1,50	1,41	1,28	<b>1,41</b>	1,41	
2007	1,31	1,33	1,35	1,41	1,51	1,43	1,34	1,35	1,37	1,41	1,45	1,32	<b>1,38</b>	1,38	
2008	1,34	1,30	1,34	1,43	1,41	1,35	1,38	1,41	1,44	1,49	1,43	1,30	<b>1,39</b>	1,39	
2009	1,32	1,27	1,36	1,36	1,43	1,36	1,35	1,34	1,40	1,44	1,38	1,31	<b>1,37</b>	1,37	
2010	1,41	1,34	1,42	1,41	1,39	1,37	1,30	1,36	1,43	1,43	1,41	1,33	<b>1,38</b>	1,38	1,13%
2011	1,35	1,34	1,39	1,42	1,43	1,40	1,38	1,44	1,47	1,47	1,47	1,39	<b>1,42</b>	1,42	2,55%
2012	1,39	1,38	1,43	1,47	1,43	1,39	1,41	1,37	1,47	1,46	1,51	1,37	<b>1,42</b>	1,42	0,55%



# Fréquentation française

# Hôtel

# Champagne Ardenne

## Arrivées

	jan	fév	mar	avr	mai	jui	jul	aoû	sep	oct	nov	déc	annuel	Cumul	11/12
2005	92 104	88 832	96499	101 799	117 956	127 178	126 572	110 685	107 181	113 297	96 752	80 614	<b>1 259 470</b>	1 259 470	
2006	87 762	76 745	97 251	103 514	116 496	125 585	115 059	87 380	111 366	105 853	101 930	91 307	<b>1 220 554</b>	1 220 554	
2007	90 510	87 667	106 246	111 554	115 141	124 935	123 353	105 816	127 172	118 976	105 614	93 762	<b>1 310 748</b>	1 310 748	
2008	92 230	93 176	112 096	110 238	114 493	127 403	114 469	93 685	118 852	117 761	107 965	93 388	<b>1 295 754</b>	1 295 754	
2009	87 480	88 723	102 256	112 879	119 342	129 522	113 390	105 110	118 668	118 979	102 882	89 199	<b>1 288 114</b>	1 288 114	
2010	80 111	80 346	104 854	105215	115 837	127465	123 143	109968	119 090	119 846	106 184	88806	<b>1 280 867</b>	1 280 867	-0,56%
2011	88 982	83 733	109 091	114211	128 712	142154	123 653	115520	123 068	127 075	103 583	93776	<b>1 353 558</b>	1 353 558	5,68%
2012	90 439	86 607	108 958	118804	135 163	143408	133 982	121642	135 127	132 260	116 720	98158	<b>1 421 271</b>	1 421 271	5,00%

## Nuitées

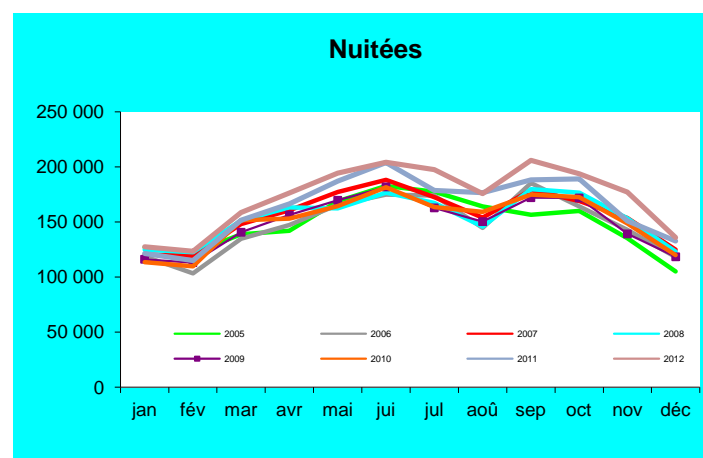
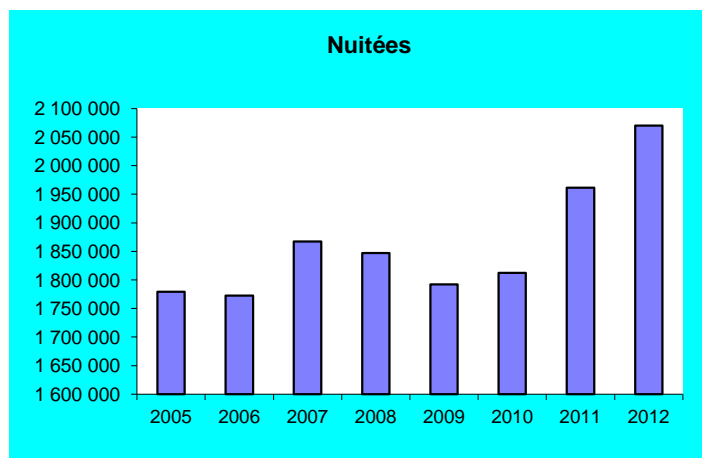
	jan	fév	mar	avr	mai	jui	jul	aoû	sep	oct	nov	déc	annuel	Cumul	11/12
2005	126 775	121 701	138 860	141 882	168 869	182 821	177 502	164 031	156 674	160 077	135 372	104 962	<b>1 779 525</b>	1 779 525	
2006	118 730	103 365	134 761	147 268	165 635	174 986	173 886	144 571	185 408	164 076	142 766	118 235	<b>1 772 795</b>	1 772 795	
2007	120 618	119 376	148 022	160 652	177 322	188 122	172 680	154 015	179 041	169 153	153 679	124 831	<b>1 867 513</b>	1 867 513	
2008	124 885	122 677	151 415	163 223	162 504	176 484	167 377	145 889	179 779	176 665	153 334	123 094	<b>1 847 325</b>	1 847 325	
2009	116 124	113 161	140 655	156 278	169 715	181 839	162 813	150 314	172 066	171 817	139 178	118 383	<b>1 791 901</b>	1 791 901	
2010	113 657	109 758	151 538	153180	164 303	181423	163 662	159117	174 941	172 413	148 611	119850	<b>1 812 450</b>	1 812 450	1,15%
2011	121 412	114 916	151 727	166301	187 054	203977	178 526	176766	188 245	189 002	150 998	132754	<b>1 961 678</b>	1 961 678	8,23%
2012	127 366	123 358	158 499	176312	194 458	204179	197 593	175647	206 131	193 771	177 173	135816	<b>2 070 302</b>	2 070 302	5,54%

## D. de séjour

	jan	fév	mar	avr	mai	jui	jul	aoû	sep	oct	nov	déc	annuel	Cumul	11/12
2005	1,38	1,37	1,43	1,39	1,55	1,40	1,30	1,42	1,46	1,41	1,40	1,30	<b>1,41</b>	1,41	
2006	1,35	1,35	1,39	1,42	1,42	1,39	1,51	1,65	1,66	1,55	1,40	1,29	<b>1,45</b>	1,45	
2007	1,33	1,36	1,39	1,44	1,54	1,51	1,40	1,46	1,41	1,42	1,46	1,33	<b>1,42</b>	1,42	
2008	1,35	1,32	1,35	1,48	1,42	1,39	1,46	1,56	1,51	1,50	1,42	1,32	<b>1,43</b>	1,43	
2009	1,33	1,28	1,38	1,38	1,42	1,40	1,44	1,43	1,45	1,44	1,35	1,33	<b>1,39</b>	1,39	
2010	1,42	1,37	1,45	1,46	1,42	1,42	1,33	1,45	1,47	1,44	1,40	1,35	<b>1,42</b>	1,42	1,7%
2011	1,36	1,37	1,39	1,46	1,45	1,43	1,44	1,53	1,53	1,49	1,46	1,42	<b>1,45</b>	1,45	2,4%
2012	1,41	1,42	1,45	1,48	1,44	1,42	1,47	1,44	1,53	1,47	1,52	1,38	<b>1,46</b>	1,46	0,5%

## rt nuitées françaises

1995	66,1%
1996	68,1%
1997	64,7%
1998	65,5%
1999	64,3%
2000	64,1%
2001	62,6%
2002	61,8%
2003	61,2%
2004	61,8%
2005	64,8%
2006	61,8%
2007	67,7%
2008	67,3%
2009	68,5%



# Fréquentation étrangère

## Hôtel

## Champagne Ardenne

### Arrivées

	jan	fév	mar	avr	mai	juin	juil	août	sep	oct	nov	déc	annuel	Cumul	11/12
2005	24 595	30 468	43 169	54 687	70 742	80 420	110 746	114 394	94 196	59 441	32 644	32 583	<b>748 083</b>	748 083	
2006	19 986	32 706	32 401	55 491	50 684	64 911	81 116	100 880	80 358	54 322	29 388	33 927	<b>634 743</b>	634 743	
2007	22 492	28 705	39 142	56 823	58 856	71 077	93 958	106 497	79 287	54 772	34 382	36 110	<b>682 111</b>	682 111	
2008	20 414	35 891	49 351	49 241	71 233	66 649	89 930	106 215	73 320	52 626	30 690	33 920	<b>679 479</b>	679 479	
2009	20 441	27 027	29 408	46 264	61 675	61 589	90 852	98 718	73 305	52 202	31 879	33 447	<b>626 696</b>	626 696	
2010	19 284	28 089	29 120	56 954	63 828	65 232	97 239	100 358	69 908	48 152	28 758	26 721	<b>633 643</b>	633 643	1,1%
2011	18 934	27 414	28 236	50 903	49 881	70 496	89 392	90 152	70 864	49 531	26 001	24 309	<b>596 117</b>	596 117	-5,9%
2012	16 320	26 269	27 989	38 453	51 253	60 431	82 936	88 042	64 426	38 906	23 488	25 330	<b>543 843</b>	543 843	-8,8%

### Nuitées

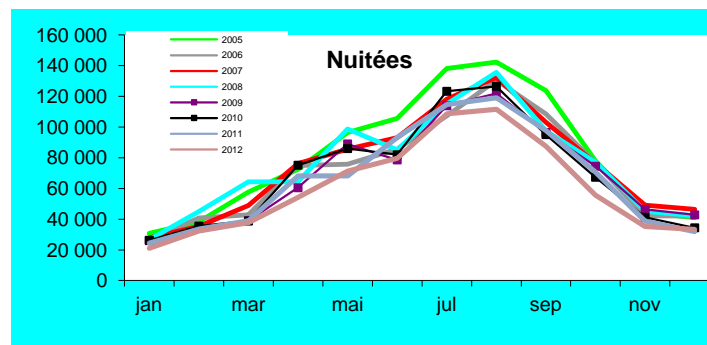
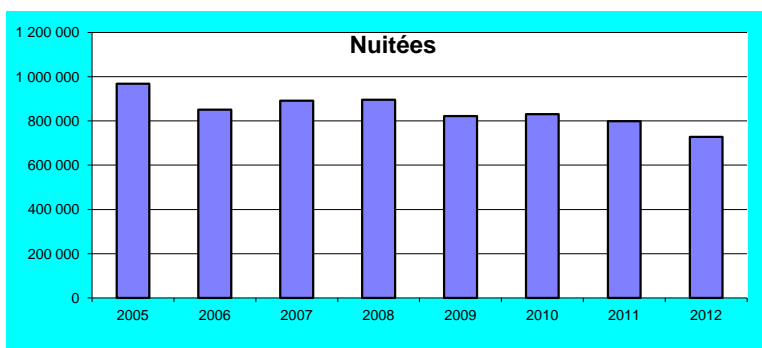
	jan	fév	mar	avr	mai	juin	juil	août	sep	oct	nov	déc	annuel	Cumul	11/12
2005	30 741	38 175	57 584	72 423	96 490	105 682	138 112	142 223	123 719	77 807	44 365	41 069	<b>968 389</b>	968 389	
2006	26 337	40 699	42 832	74 976	75 847	85 550	107 231	130 357	108 479	76 523	42 187	41 933	<b>851 233</b>	851 233	
2007	27 787	35 436	48 943	76 159	85 638	93 106	118 125	132 238	103 071	76 450	49 105	46 321	<b>892 378</b>	892 378	
2008	26 559	44 979	64 427	64 349	98 639	85 194	114 920	135 698	97 554	77 133	45 058	42 186	<b>896 695</b>	896 695	
2009	25 998	34 093	38 949	60 467	89 000	78 591	113 852	121 936	96 449	74 443	46 357	42 790	<b>822 783</b>	822 783	
2010	26 270	35 479	38 844	75 124	85 963	81 943	123 259	126 524	95 078	67 291	41 178	34 370	<b>831 325</b>	831 325	1,0%
2011	24 356	33 663	38 896	68 144	68 244	93 101	114 678	119 060	97 726	70 579	38 852	31 910	<b>799 209</b>	799 209	-3,9%
2012	21 102	32 376	37 638	54 243	71 382	79 545	108 591	111 458	87 475	55 649	35 148	33 268	<b>727 874</b>	727 874	-8,9%

### D. de séjour

	jan	fév	mar	avr	mai	juin	juil	août	sep	oct	nov	déc	annuel	Cumul	11/12
2005	1,25	1,25	1,33	1,32	1,36	1,31	1,25	1,24	1,31	1,31	1,36	1,26	<b>1,29</b>	1,29	
2006	1,32	1,24	1,32	1,35	1,50	1,32	1,32	1,29	1,35	1,41	1,44	1,24	<b>1,34</b>	1,34	
2007	1,24	1,23	1,25	1,34	1,46	1,31	1,26	1,24	1,30	1,40	1,43	1,28	<b>1,31</b>	1,31	
2008	1,30	1,25	1,31	1,31	1,38	1,28	1,28	1,28	1,33	1,47	1,47	1,24	<b>1,32</b>	1,32	
2009	1,27	1,26	1,32	1,31	1,44	1,28	1,25	1,24	1,32	1,43	1,45	1,28	<b>1,31</b>	1,31	
2010	1,36	1,26	1,33	1,32	1,35	1,26	1,27	1,26	1,36	1,40	1,43	1,29	<b>1,31</b>	1,31	0%
2011	1,29	1,23	1,38	1,34	1,37	1,32	1,28	1,32	1,38	1,42	1,49	1,31	<b>1,34</b>	1,34	2%
2012	1,29	1,23	1,34	1,41	1,39	1,32	1,31	1,27	1,36	1,43	1,50	1,31	<b>1,34</b>	1,34	0%

### Part des nuitées étrangères

1995	33,9%
1996	31,9%
1997	35,3%
1998	34,5%
1999	35,7%
2000	35,9%
2001	37,4%
2002	38,2%
2003	38,8%
2004	38,2%
2005	35,2%
2006	38,2%
2007	32,3%
2008	38,2%
2009	31,5%



## Arrivées

	jan	fév	mar	avr	mai	jui	juil	aoû	sep	oct	nov	déc
2005												
2006	8686	18336	14125	23433	17821	26753	33717	45608	32772	19778	8120	18064
2007	10142	14016	19741	24455	21719	31867	40941	50639	35758	19260	9959	18399
2008	9359	17655	23039	20584	27460	29472	36351	46198	30663	17248	7872	17169
2009	9703	12704	10886	19222	20223	24472	32676	39023	27943	15018	6563	15493
2010	8345	13463	11844	22557	19826	25429	35612	43834	26935	14517	6246	11571
2011	8429	14384	8710	18778	17105	22980	31306	35863	26778	13314	5558	9923
2012	6885	14478	12524	12658	15510	20559	26094	35683	21707	9972	4632	10998

annuel	Cumul	11/12
<b>265813</b>	265 813	
<b>297695</b>	297 695	
<b>282906</b>	282 906	
<b>233904</b>	233 904	
<b>240178</b>	240 178	3%
<b>213130</b>	213 130	-11%
<b>191699</b>	191 699	-10%

## Nuitées

	jan	fév	mar	avr	mai	jui	juil	aoû	sep	oct	nov	déc
2005	12262	17115	25689	28518	34059	40916	56051	58540	52160	23574	12366	20426
2006	10994	21931	17825	29509	25710	33860	43354	56464	43476	27007	11909	21421
2007	11851	16580	23848	31411	31362	40260	49895	60575	44998	25637	14175	22444
2008	11156	20983	28863	26162	36119	35776	45012	56726	38970	23366	10766	19894
2009	11254	14883	13236	24180	27517	30204	38996	46056	34747	20413	9022	18386
2010	10208	16023	14865	28463	25214	30397	42652	52214	33382	18188	8211	13728
2011	9801	16421	10819	23399	22140	28875	37983	44612	35089	17672	7783	12280
2012	8044	16187	15339	17410	19412	25637	31888	41764	26947	12947	6202	12809

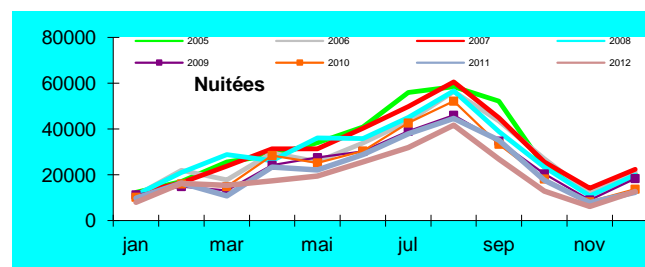
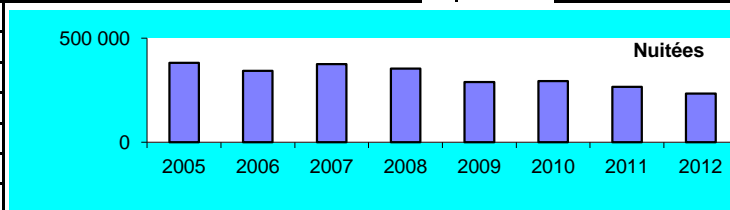
annuel	Cumul	11/12
<b>381676</b>	381 676	
<b>343300</b>	343 300	
<b>375974</b>	375 974	
<b>354968</b>	354 968	
<b>288864</b>	288 864	
<b>293543</b>	293 543	1,6%
<b>266877</b>	266 877	-9,1%
<b>234590</b>	234 590	-12,1%

## Durée de séjour

	jan	fév	mar	avr	mai	jui	juil	aoû	sep	oct	nov	déc
2005												
2006	1,27	1,20	1,26	1,26	1,44	1,27	1,29	1,24	1,33	1,37	1,47	1,19
2007	1,17	1,18	1,21	1,28	1,44	1,26	1,22	1,20	1,26	1,33	1,42	1,22
2008	1,19	1,19	1,25	1,27	1,32	1,21	1,24	1,23	1,27	1,35	1,37	1,16
2009	1,16	1,17	1,22	1,26	1,36	1,23	1,19	1,18	1,24	1,36	1,37	1,19
2010	1,22	1,19	1,26	1,26	1,27	1,20	1,20	1,19	1,24	1,25	1,31	1,19
2011	1,16	1,14	1,24	1,25	1,29	1,26	1,21	1,24	1,31	1,33	1,40	1,24
2012	1,17	1,12	1,22	1,38	1,25	1,25	1,22	1,17	1,24	1,30	1,34	1,16

annuel	Cumul	11/12
<b>1,29</b>	1,29	
<b>1,26</b>	1,26	
<b>1,25</b>	1,25	
<b>1,23</b>	1,23	
<b>1,22</b>	1,22	-1,0%
<b>1,25</b>	1,25	2,5%
<b>1,22</b>	1,22	-2,3%

1995	part des nuitées totales	12%	part des nuitées étrangères	36%
1996	part des nuitées totales	11%	part des nuitées étrangères	33%
1997	part des nuitées totales	14%	part des nuitées étrangères	40%
1998	part des nuitées totales	15%	part des nuitées étrangères	43%
1999	part des nuitées totales	15%	part des nuitées étrangères	43%
2000	part des nuitées totales	15%	part des nuitées étrangères	42%
2001	part des nuitées totales	16%	part des nuitées étrangères	43%
2002	part des nuitées totales	16%	part des nuitées étrangères	43%
2003	part des nuitées totales	17%	part des nuitées étrangères	44%
2004	part des nuitées totales	15%	part des nuitées étrangères	44%
2005	part des nuitées totales	14%	part des nuitées étrangères	39%
2006	part des nuitées totales	13%	part des nuitées étrangères	40%
2007	part des nuitées totales	14%	part des nuitées étrangères	42%
2008	part des nuitées totales	13%	part des nuitées étrangères	40%
2009	part des nuitées totales	11,0%	part des nuitées étrangères	35,1%
2010	part des nuitées totales	11,1%	part des nuitées étrangères	35,3%



# Fréquentation Belge

# Hôtel

# Champagne Ardenne

## Arrivées

	jan	fév	mar	avr	mai	jui	jul	aoû	sep	oct	nov	déc	annuel	cumul	11/12
2005															
2006	3 110	5 452	7 138	13 339	11 235	14 071	16 369	16 106	17 228	13 687	10 945	6 905	<b>133 965</b>	133 965	
2007	3 496	5 966	8 378	10 328	12 855	12 871	18 199	17 272	16 636	14 620	11 950	7 903	<b>140 553</b>	140 553	
2008	3 003	6 811	9 028	9 399	15 254	9 943	17 860	17 565	15 136	14 285	10 227	7 318	<b>135 761</b>	135 761	
2009	2 810	5 117	5 278	8 971	15 742	10 415	20 638	17 804	14 874	14 986	13 281	7 896	<b>137 778</b>	137 778	
2010	3 544	5 622	6 107	11 694	15 826	11 873	21 114	15 968	15 498	13 567	11 245	6 486	<b>138 544</b>	138 544	1%
2011	3 315	5 225	8 267	11 269	10 221	14 771	18 801	16 798	14 569	14 092	10 003	6 490	<b>133 819</b>	133 819	-3%
2012	2 728	5 021	5 460	8 695	11 011	11 173	18 069	16 427	14 591	10 305	8 974	5 596	<b>118 049</b>	118 049	-12%

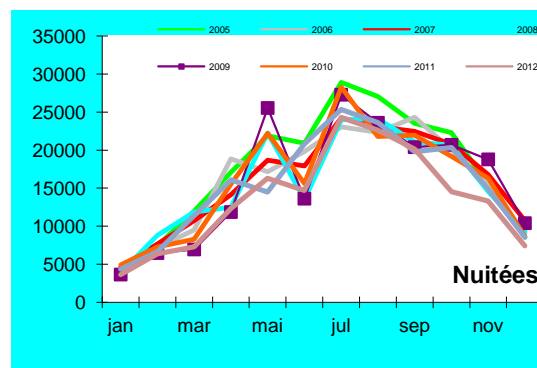
## Nuitées

	jan	fév	mar	avr	mai	jui	jul	aoû	sep	oct	nov	déc	annuel	cumul	11/12
2005	4280	7388	12010	17080	21872	20902	28900	27039	23537	22312	15539	8530	<b>209 390</b>	209 390	
2006	4133	7199	9498	18835	17183	19818	23048	22325	24324	20076	15546	9062	<b>190 488</b>	190 488	
2007	4617	7645	10717	14127	18699	17905	24226	23093	22474	20780	16770	10743	<b>195 169</b>	195 169	
2008	3881	8803	11862	12480	22272	13523	23975	24150	21069	20668	14577	9292	<b>186 467</b>	186 467	
2009	3656	6481	6953	11867	25538	13625	27279	23593	20392	20696	18785	10405	<b>189 231</b>	189 231	
2010	4916	7272	8275	15536	22219	15602	28262	21805	21955	19198	16337	8635	<b>190 009</b>	190 009	0,4%
2011	4340	6678	11438	16088	14479	20785	25336	23638	19805	20325	14920	8559	<b>186 390</b>	186 390	-1,9%
2012	3635	6388	7304	12343	16321	14695	24287	22623	20120	14523	13302	7448	<b>162 988</b>	162 988	-12,6%

## D. de séjour

	jan	fév	mar	avr	mai	jui	jul	aoû	sep	oct	nov	déc	annuel	cumul	11/12
2005															
2006	1,33	1,32	1,33	1,41	1,53	1,41	1,41	1,39	1,41	1,47	1,42	1,31	<b>1,42</b>	<b>1,42</b>	
2007	1,32	1,28	1,28	1,37	1,45	1,39	1,33	1,34	1,35	1,42	1,40	1,36	<b>1,39</b>	<b>1,39</b>	
2008	1,29	1,29	1,31	1,33	1,46	1,36	1,34	1,37	1,39	1,45	1,43	1,27	<b>1,37</b>	<b>1,37</b>	
2009	1,30	1,27	1,32	1,32	1,62	1,31	1,32	1,33	1,37	1,38	1,41	1,32	<b>1,37</b>	<b>1,37</b>	
2010	1,39	1,29	1,36	1,33	1,40	1,31	1,34	1,37	1,42	1,42	1,45	1,33	<b>1,37</b>	<b>1,37</b>	0%
2011	1,31	1,28	1,38	1,43	1,42	1,41	1,35	1,41	1,36	1,44	1,49	1,32	<b>1,39</b>	<b>1,39</b>	2%
2012	1,33	1,27	1,34	1,42	1,48	1,32	1,34	1,38	1,38	1,41	1,48	1,33	<b>1,38</b>	<b>1,38</b>	-1%

1995	part des nuitées totales	5%	part des nuitées étrangères	15%
1995	part des nuitées totales	5%	part des nuitées étrangères	16%
1997	part des nuitées totales	6%	part des nuitées étrangères	16%
1998	part des nuitées totales	5%	part des nuitées étrangères	15%
1999	part des nuitées totales	6%	part des nuitées étrangères	16%
2000	part des nuitées totales	6%	part des nuitées étrangères	17%
2001	part des nuitées totales	6%	part des nuitées étrangères	17%
2002	part des nuitées totales	7%	part des nuitées étrangères	18%
2003	part des nuitées totales	7%	part des nuitées étrangères	17%
2004	part des nuitées totales	8%	part des nuitées étrangères	24%
2005	part des nuitées totales	8%	part des nuitées étrangères	22%
2006	part des nuitées totales	7%	part des nuitées étrangères	22%
2007	part des nuitées totales	7%	part des nuitées étrangères	22%
2008	part des nuitées totales	7%	part des nuitées étrangères	21%
2009	part des nuitées totales	7%	part des nuitées étrangères	23%
2010	part des nuitées totales		part des nuitées étrangères	23%



## Fréquentation Allemande

## Hôtel

## Champagne Ardenne

## Arrivées

	jan	fév	mar	avr	mai	jui	jul	aoû	sep	oct	nov	déc
2005												
2006	2473	3029	2907	5668	6544	7405	6107	8676	8994	5160	2513	1823
2007	2293	2112	2928	4609	7380	7618	7176	9135	6789	5485	2527	1706
2008	1553	2087	4711	4062	9673	6903	7956	10101	7428	4747	3452	2226
2009	1987	2223	3418	4398	7047	7379	9291	10459	8647	6044	3095	2078
2010	1950	1726	2878	7435	7919	7874	8432	9850	8229	5624	2678	1880
2011	1565	2137	3257	5626	6182	9870	8999	8458	8317	5710	2049	1496
2012	1108	1309	2514	4273	7058	7811	7479	9229	7488	4252	1652	1454

annuel	Cumul	11/12
<b>60 816</b>	60 816	
<b>59 697</b>	59 697	
<b>64 835</b>	64 835	
<b>66 058</b>	66 058	
<b>66 474</b>	66 474	0,63%
<b>63 666</b>	63 666	-4,22%
<b>55 628</b>	55 628	-12,63%

## Nuitées

	jan	fév	mar	avr	mai	jui	jul	aoû	sep	oct	nov	déc
2005	4258	4402	5850	6135	12388	12648	12747	14318	12963	9702	4960	3713
2006	3669	4343	4326	6827	9385	9528	8039	11007	12655	7528	3627	2260
2007	2851	2675	3679	5951	10598	9682	8719	10963	8640	7844	3680	2504
2008	2130	2695	6108	5106	13380	8852	10027	12943	9785	7154	5432	3073
2009	2685	3008	4748	5893	9636	9528	11505	12804	11487	9308	4485	2893
2010	2842	2434	4057	10448	10508	10157	10670	12821	11616	8539	3924	2761
2011	2343	2865	4972	7704	8628	12757	11570	11636	11140	8064	3153	2076
2012	1680	2061	3875	6140	9682	10257	9696	11636	10312	5895	2484	2026

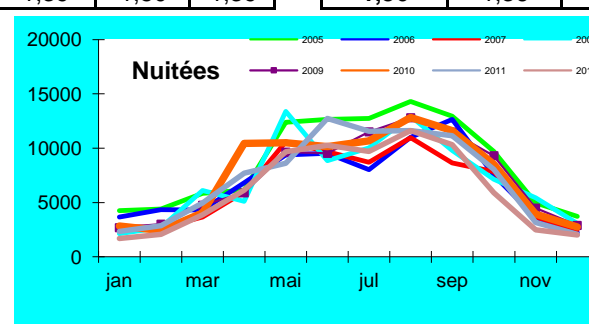
annuel	Cumul	11/12
<b>104 084</b>	104 084	
<b>83 028</b>	83 028	
<b>77 786</b>	77 786	
<b>86 685</b>	86 685	
<b>87 965</b>	87 965	
<b>90 776</b>	90 776	3,20%
<b>86 907</b>	86 907	-4,26%
<b>75 746</b>	75 746	-12,84%

## D. de séjour

	jan	fév	mar	avr	mai	jui	jul	aoû	sep	oct	nov	déc
2005												
2006	1,48	1,43	1,49	1,20	1,43	1,29	1,32	1,27	1,41	1,46	1,44	1,24
2007	1,24	1,27	1,26	1,29	1,44	1,27	1,22	1,20	1,27	1,43	1,46	1,47
2008	1,37	1,29	1,30	1,26	1,38	1,28	1,26	1,28	1,32	1,51	1,57	1,38
2009	1,35	1,35	1,39	1,34	1,37	1,29	1,24	1,22	1,33	1,54	1,45	1,39
2010	1,46	1,41	1,41	1,41	1,33	1,29	1,27	1,30	1,41	1,52	1,47	1,47
2011	1,50	1,34	1,53	1,37	1,40	1,29	1,29	1,38	1,34	1,41	1,54	1,39
2012	1,52	1,57	1,54	1,44	1,37	1,31	1,30	1,26	1,38	1,39	1,50	1,39

annuel	Cumul	11/12
<b>1,37</b>	1,37	
<b>1,30</b>	1,30	
<b>1,34</b>	1,34	
<b>1,33</b>	1,33	
<b>1,37</b>	1,37	2,55%
<b>1,37</b>	1,37	-0,04%
<b>1,36</b>	1,36	-0,25%

1995	part des nuitées totales	6%	part des nuitées étrangère	18%
1996	part des nuitées totales	6%	part des nuitées étrangère	18%
1997	part des nuitées totales	5%	part des nuitées étrangère	15%
1998	part des nuitées totales	5%	part des nuitées étrangère	13%
1999	part des nuitées totales	5%	part des nuitées étrangère	13%
2000	part des nuitées totales	4%	part des nuitées étrangère	12%
2001	part des nuitées totales	4%	part des nuitées étrangère	10%
2002	part des nuitées totales	4%	part des nuitées étrangère	11%
2003	part des nuitées totales	5%	part des nuitées étrangère	12%
2004	part des nuitées totales	4%	part des nuitées étrangère	12%
2005	part des nuitées totales	4%	part des nuitées étrangère	11%
2006	part des nuitées totales	3%	part des nuitées étrangère	10%
2007	part des nuitées totales	3%	part des nuitées étrangère	9%
2008	part des nuitées totales	3%	part des nuitées étrangère	10%
2009	part des nuitées totales	3%	part des nuitées étrangère	11%



Fréquentation Néerlandaise

Hôtel

Champagne Ardenne

Arrivées

	jan	fév	mar	avr	mai	jui	jul	aoû	sep	oct	nov	déc	annuel	cumul	11/12
2005															
2006	2 015	2 599	3 098	3 759	6 062	5 566	9 915	13 532	8 959	6 196	1 648	1 922	<b>64 369</b>	64 369	
2007	1 420	2 168	2 520	4 182	5 120	4 710	11 128	9 608	5 806	2 959	1 694	1 674	<b>53 686</b>	53 686	
2008	1 081	2 319	3 035	4 877	7 516	6 780	9 744	11 485	5 826	4 023	1 439	1 880	<b>59 967</b>	59 967	
2009	1 275	2 730	3 067	4 326	6 987	7 521	11 506	12 355	7 736	4 643	2 234	2 594	<b>66 951</b>	66 951	
2010	840	3 178	2 284	5168	6 922	5932	11 654	9779	5 584	2 967	1 710	2 004	<b>58 023</b>	58 023	-13,3%
2011	1 241	1 483	1 942	4461	5 598	7584	11 085	8971	5 702	3 828	1 565	1 816	<b>55 279</b>	55 279	-4,7%
2012	953	1 303	1 746	2712	4 733	6363	12 804	10408	5 587	3 015	1 479	1 473	<b>52 577</b>	52 577	-4,9%

Nuitées

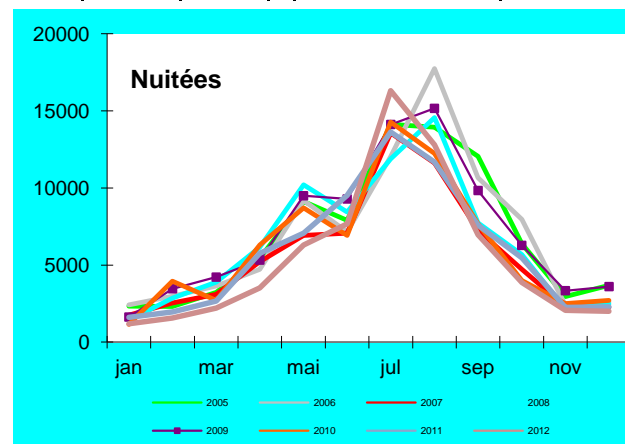
	jan	fév	mar	avr	mai	jui	jul	aoû	sep	oct	nov	déc	annuel	cumul	11/12
2005	2343	2323	3234	5449	9128	7904	14112	13942	12044	6382	2948	3680	<b>83 491</b>	83 491	
2006	2410	2980	3640	4719	9175	7153	12025	17730	10651	7952	2389	2603	<b>82 814</b>	82 814	
2007	1754	2551	3099	5228	6918	7055	13562	11617	7253	4723	2312	2251	<b>68 319</b>	68 319	
2008	1419	2845	3887	6145	10189	8436	11874	14558	7722	5680	2125	2485	<b>77 365</b>	77 365	
2009	1628	3461	4216	5320	9491	9281	14110	15154	9830	6273	3337	3602	<b>85 676</b>	85 676	
2010	1146	3948	2714	6299	8708	6919	14270	12223	7660	3990	2497	2706	<b>73 081</b>	73 081	-14,7%
2011	1615	1954	2666	5768	7073	9512	13629	11681	7583	5464	2257	2300	<b>71 502</b>	71 502	-2,2%
2012	1198	1576	2213	3515	6299	7670	16292	12792	6955	3869	2074	1992	<b>66 444</b>	66 444	-7,1%

Durée de séjour

	jan	fév	mar	avr	mai	jui	jul	aoû	sep	oct	nov	déc	annuel	cumul	11/12
2005															
2006	1,20	1,15	1,17	1,26	1,51	1,29	1,21	1,31	1,19	1,28	1,45	1,35	<b>1,29</b>	1,29	
2007	1,24	1,18	1,23	1,25	1,35	1,50	1,22	1,21	1,25	1,60	1,36	1,34	<b>1,27</b>	1,27	
2008	1,31	1,23	1,28	1,26	1,36	1,24	1,22	1,27	1,33	1,41	1,48	1,32	<b>1,29</b>	1,29	
2009	1,28	1,27	1,37	1,23	1,36	1,23	1,23	1,23	1,27	1,35	1,49	1,39	<b>1,28</b>	1,28	
2010	1,36	1,24	1,19	1,22	1,26	1,17	1,22	1,25	1,37	1,34	1,46	1,35	<b>1,26</b>	1,26	-1,6%
2011	1,30	1,32	1,37	1,29	1,26	1,25	1,23	1,30	1,33	1,43	1,44	1,27	<b>1,29</b>	1,29	2,7%
2012	1,26	1,21	1,27	1,30	1,33	1,21	1,27	1,23	1,24	1,28	1,40	1,35	<b>1,26</b>	1,26	-2,3%

1995	part des nuitées totales	3%
1996	part des nuitées totales	3%
1997	part des nuitées totales	3%
1998	part des nuitées totales	3%
1999	part des nuitées totales	3%
2000	part des nuitées totales	3%
2001	part des nuitées totales	3%
2002	part des nuitées totales	3%
2003	part des nuitées totales	3%
2004	part des nuitées totales	3%
2005	part des nuitées totales	3%
2006	part des nuitées totales	3%
2007	part des nuitées totales	2%
2008	part des nuitées totales	3%
2009	part des nuitées totales	3%

	part des nuitées étrangères	10%
	part des nuitées étrangères	9%
	part des nuitées étrangères	8%
	part des nuitées étrangères	8%
	part des nuitées étrangères	9%
	part des nuitées étrangères	9%
	part des nuitées étrangères	9%
	part des nuitées étrangères	8%
	part des nuitées étrangères	9%
	part des nuitées étrangères	9%
	part des nuitées étrangères	10%
	part des nuitées étrangères	10%
	part des nuitées étrangères	8%
	part des nuitées étrangères	9%
	part des nuitées étrangères	10%



## Fréquentation Italienne

## Hôtel

## Champagne Ardenne

## Arrivées

	jan	fév	mar	avr	mai	jui	jul	aoû	sep	oct	nov	déc
2005												
2006	763	679	1 533	2 190	1 271	2 300	2 653	7 570	1 701	1 956	1 688	1 488
2007	1 235	1 091	1 110	2 689	1 662	1 684	2 954	8 541	2 583	2 461	2 527	1 931
2008	2 101	2 340	3 231	2 744	2 221	2 505	2 754	8 055	2 336	3 789	2 030	1 327
2009	1 099	847	2 098	2 210	1 892	2 079	3 502	8 494	2 388	1 637	1 440	1 265
2010	974	1 009	1 468	2 111	2 219	2 720	2 843	8 664	1 722	1 583	968	883
2011	1 162	1 031	1 347	1 679	1 234	2 374	3 121	6 156	2 065	2 025	1 018	896
2012	700	629	772	1 574	1 105	1 705	2 026	4 923	1 628	1 086	1 162	707

annuel	cumul	11/12
<b>25 653</b>	25 653	
<b>30 384</b>	30 384	
<b>35 419</b>	35 419	
<b>28 946</b>	28 946	
<b>27 163</b>	27 163	-6,2%
<b>24 109</b>	24 109	-11,2%
<b>18 015</b>	18 015	-25,3%

## Nuitées

	jan	fév	mar	avr	mai	jui	jul	aoû	sep	oct	nov	déc
2005	1 636	1 775	2 587	2 882	2 857	3 630	4 133	10 192	3 261	3 019	1 290	885
2006	1 080	884	2 284	2 927	1 922	3 166	3 669	9 816	2 383	2 987	2 507	1 825
2007	1 599	1 417	1 514	3 782	2 417	2 235	3 810	10 751	3 593	3 736	4 016	2 695
2008	3 178	3 416	5 043	4 019	3 234	3 380	3 584	10 204	3 352	6 973	3 230	1 805
2009	1 542	1 218	2 927	3 145	2 742	2 726	4 553	10 595	3 273	2 445	2 225	1 737
2010	1 442	1 434	2 260	3 067	3 248	3 758	3 530	10 707	2 507	2 322	1 381	1 229
2011	1 731	1 458	1 978	2 365	1 829	3 110	4 154	8 223	3 181	3 060	1 676	1 331
2012	926	954	1 105	2 265	1 656	2 437	2 765	6 585	2 540	2 033	1 912	1 159

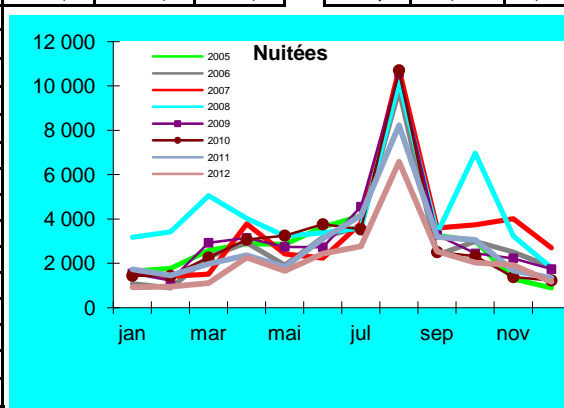
annuel	cumul	11/12
<b>38 146</b>	38 146	
<b>35 411</b>	35 411	
<b>41 501</b>	41 501	
<b>51 404</b>	51 404	
<b>39 124</b>	39 124	
<b>36 882</b>	36 882	-5,7%
<b>34 094</b>	34 094	-7,6%
<b>26 338</b>	26 338	-22,7%

## Durée de séjour

	jan	fév	mar	avr	mai	jui	jul	aoû	sep	oct	nov	déc
2005												
2006	1,42	1,30	1,49	1,34	1,51	1,38	1,38	1,30	1,40	1,53	1,49	1,23
2007	1,29	1,30	1,36	1,41	1,45	1,33	1,29	1,26	1,39	1,52	1,59	1,40
2008	1,51	1,46	1,56	1,46	1,46	1,35	1,30	1,27	1,43	1,84	1,59	1,36
2009	1,40	1,44	1,40	1,42	1,45	1,31	1,30	1,25	1,37	1,49	1,55	1,37
2010	1,48	1,42	1,54	1,45	1,46	1,38	1,24	1,24	1,46	1,47	1,43	1,39
2011	1,49	1,41	1,47	1,41	1,48	1,31	1,33	1,34	1,54	1,51	1,65	1,49
2012	1,32	1,52	1,43	1,44	1,50	1,43	1,36	1,34	1,56	1,87	1,65	1,64

annuel	cumul	11/12
<b>1,38</b>	1,38	
<b>1,37</b>	1,37	
<b>1,45</b>	1,45	
<b>1,35</b>	1,35	
<b>1,36</b>	1,36	0,5%
<b>1,41</b>	1,41	4,2%
<b>1,46</b>	1,46	3,4%

1995	part des nuitées totales	1,4%	part des nuitées étrangères	4,2%
1996	part des nuitées totales	1,8%	part des nuitées étrangères	5,5%
1997	part des nuitées totales	1,8%	part des nuitées étrangères	5,1%
1998	part des nuitées totales	1,5%	part des nuitées étrangères	4,3%
1999	part des nuitées totales	1,4%	part des nuitées étrangères	4,0%
2000	part des nuitées totales	1,8%	part des nuitées étrangères	4,9%
2001	part des nuitées totales	2,1%	part des nuitées étrangères	5,6%
2002	part des nuitées totales	1,6%	part des nuitées étrangères	4,2%
2003	part des nuitées totales	1,6%	part des nuitées étrangères	4,2%
2004	part des nuitées totales	1,7%	part des nuitées étrangères	4,8%
2005	part des nuitées totales	1,4%	part des nuitées étrangères	3,9%
2006	part des nuitées totales	1,3%	part des nuitées étrangères	4,2%
2007	part des nuitées totales	1,5%	part des nuitées étrangères	4,7%
2008	part des nuitées totales	1,9%	part des nuitées étrangères	5,7%
2009	part des nuitées totales	1,5%	part des nuitées étrangères	4,8%
2010	part des nuitées totales	1,4%	part des nuitées étrangères	4,4%





## Fréquentation Etats-Unis

## Hôtel

## Champagne Ardenne

## Arrivées

	jan	fév	mar	avr	mai	jui	jul	aoû	sep	oct	nov	déc
2005												
2006	416	490	977	2 727	2 090	2 201	2 633	1 943	1 927	1 493	868	450
2007	491	488	1 200	1 471	1 877	2 144	2 485	1 763	2 232	1 735	978	546
2008	459	612	1 129	1 366	1 621	1 655	1 714	1 187	1 461	1 173	521	622
2009	517	344	656	950	1 973	1 808	1 830	1 633	1 922	1 480	615	559
2010	454	447	745	1008	1 751	1 822	2 377	1184	1 895	1 347	640	465
2011	445	388	878	1314	1 757	2 142	2 293	1791	2 457	1 239	556	519
2012	339	407	739	1063	1 960	2 276	1 860	1634	2 542	1 619	768	672

annuel	cumul	11/12
<b>17 998</b>	17 998	
<b>17 563</b>	17 563	
<b>13 512</b>	13 512	
<b>14 286</b>	14 286	
<b>14 137</b>	14 137	-1,0%
<b>15 777</b>	15 777	11,6%
<b>15 878</b>	15 878	0,6%

## Nuitées

	jan	fév	mar	avr	mai	jui	jul	aoû	sep	oct	nov	déc
2005	866	744	1 919	2 201	3 735	4 902	4 658	2 721	4 338	3 005	1 341	1 002
2006	674	788	1 410	3 870	3 526	3 438	4 567	3 203	3 418	2 812	1 548	735
2007	643	796	1 679	2 284	3 000	2 926	3 437	2 342	3 162	2 700	1 544	727
2008	665	813	1 529	2 022	2 573	2 397	2 503	1 610	2 130	1 875	802	936
2009	821	543	830	1 404	2 732	2 556	2 566	2 182	2 908	2 398	994	757
2010	731	560	1 051	1432	2 729	2 528	3 201	1629	2 823	2 011	945	612
2011	672	536	1 231	1787	2 568	3 117	3 280	2490	4 118	1 807	846	740
2012	503	560	1 187	1661	3 041	3 493	2 736	2350	4 346	2 547	1 219	888

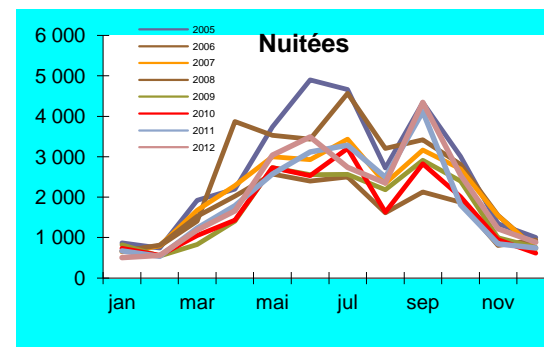
annuel	cumul	11/12
<b>31 432</b>	31 432	
<b>29 953</b>	29 953	
<b>30 251</b>	30 251	
<b>19 841</b>	19 841	
<b>20 689</b>	20 689	
<b>20 254</b>	20 254	-2,1%
<b>23 194</b>	23 194	14,5%
<b>24 531</b>	24 531	5,8%

## Durée de séjour

	jan	fév	mar	avr	mai	jui	jul	aoû	sep	oct	nov	déc
2005												
2006	1,62	1,61	1,44	1,42	1,69	1,56	1,73	1,65	1,77	1,88	1,78	1,63
2007	1,31	1,63	1,40	1,55	1,60	1,36	1,38	1,33	1,42	1,56	1,58	1,33
2008	1,45	1,33	1,35	1,48	1,59	1,45	1,46	1,36	1,46	1,60	1,54	1,50
2009	1,59	1,58	1,27	1,48	1,38	1,41	1,40	1,34	1,51	1,62	1,62	1,35
2010	1,61	1,25	1,41	1,42	1,56	1,39	1,35	1,38	1,49	1,49	1,48	1,32
2011	1,51	1,38	1,40	1,36	1,46	1,46	1,43	1,39	1,68	1,46	1,52	1,43
2012	1,48	1,38	1,61	1,56	1,55	1,53	1,47	1,44	1,71	1,57	1,59	1,32

annuel	cumul	11/12
<b>1,66</b>	1,66	
<b>1,72</b>	1,72	
<b>1,47</b>	1,47	
<b>1,45</b>	1,45	
<b>1,43</b>	1,43	-1,1%
<b>1,47</b>	1,47	2,6%
<b>1,54</b>	1,54	5,1%

1995	part des nuitées totales	2%	part des nuitées étrangères	5%
1996	part des nuitées totales	1%	part des nuitées étrangères	4%
1997	part des nuitées totales	1%	part des nuitées étrangères	4%
1998	part des nuitées totales	2%	part des nuitées étrangères	5%
1999	part des nuitées totales	2%	part des nuitées étrangères	5%
2000	part des nuitées totales	2%	part des nuitées étrangères	5%
2001	part des nuitées totales	2%	part des nuitées étrangères	4%
2002	part des nuitées totales	1%	part des nuitées étrangères	4%
2003	part des nuitées totales	1%	part des nuitées étrangères	2,9%
2004	part des nuitées totales	1,0%	part des nuitées étrangères	3,0%
2005	part des nuitées totales	1,1%	part des nuitées étrangères	3,2%
2006	part des nuitées totales	1,1%	part des nuitées étrangères	3,5%
2007	part des nuitées totales	1,1%	part des nuitées étrangères	3,4%
2008	part des nuitées totales	0,7%	part des nuitées étrangères	2,2%
2009	part des nuitées totales	0,8%	part des nuitées étrangères	2,5%



## Arrivées

	jan	fév	mar	avr	mai	jui	jul	aoû	sep	oct	nov	déc
2005												
2006	438	411	415	1253	1161	1238	1390	1253	1101	1027	397	446
2007	480	241	386	1015	1693	1317	1840	1339	1308	767	484	434
2008	222	443	635	670	1164	2161	2018	2235	1362	825	337	439
2009	266	463	415	890	1202	1623	2554	2095	1305	1223	727	339
2010	426	223	453	1076	1486	2132	1977	1713	1266	1006	548	571
2011	494	441	501	1201	918	2381	2339	2195	1445	1292	695	700
2012	437	329	344	1110	1569	1624	2173	1746	1499	1379	732	714

annuel	cumul	11/12
<b>10 479</b>	10 479	
<b>11 283</b>	11 283	
<b>12 510</b>	12 510	
<b>13 099</b>	13 099	
<b>12 876</b>	12 876	-1,7%
<b>14 603</b>	14 603	13,4%
<b>13 659</b>	13 659	-6,5%

## Nuitées

	jan	fév	mar	avr	mai	jui	jul	aoû	sep	oct	nov	déc
2005												
2006	531	492	617	1748	1663	1648	1878	1595	1520	1485	543	542
2007	652	308	544	1370	2529	1666	2205	1698	1650	1029	665	550
2008	297	573	848	873	1722	3311	2398	2682	1842	1311	499	578
2009	336	580	607	1185	1842	1964	3109	2555	1767	1674	1096	424
2010	600	270	661	1476	1986	2447	2502	2147	1706	1428	765	742
2011	664	573	744	1655	1254	3011	2981	2888	2054	1822	1067	898
2012	575	426	517	1504	2225	2040	2669	2122	2008	2035	1112	896

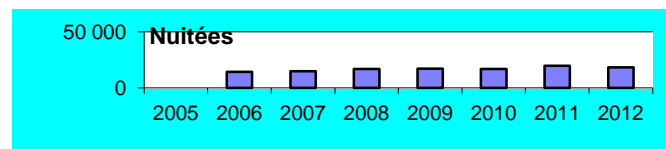
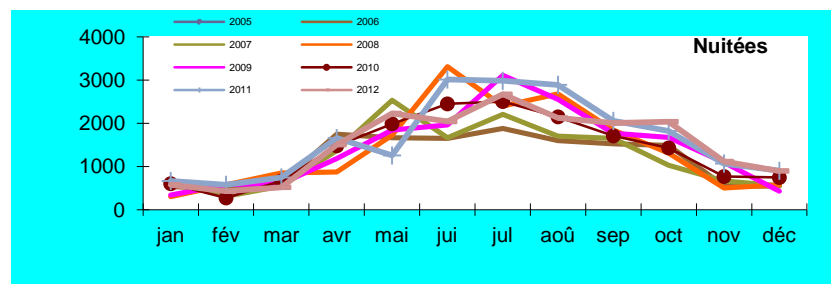
annuel	cumul	11/12
<b>14 216</b>	14 216	
<b>14 848</b>	14 848	
<b>16 933</b>	16 933	
<b>17 136</b>	17 136	
<b>16 727</b>	16 727	-2,4%
<b>19 609</b>	19 609	17,2%
<b>18 130</b>	18 130	-7,5%

## D. de séjour

	jan	fév	mar	avr	mai	jui	jul	aoû	sep	oct	nov	déc
2005												
2006	1,21	1,20	1,49	1,40	1,43	1,33	1,35	1,27	1,38	1,45	1,37	1,22
2007	1,36	1,28	1,41	1,35	1,49	1,26	1,20	1,27	1,26	1,34	1,37	1,27
2008	1,34	1,29	1,34	1,30	1,48	1,53	1,19	1,20	1,35	1,59	1,48	1,32
2009	1,26	1,25	1,46	1,33	1,53	1,21	1,22	1,22	1,35	1,37	1,51	1,25
2010	1,41	1,21	1,46	1,37	1,34	1,15	1,27	1,25	1,35	1,42	1,40	1,30
2011	1,34	1,30	1,49	1,38	1,37	1,26	1,27	1,32	1,42	1,41	1,54	1,28
2012	1,32	1,29	1,50	1,35	1,42	1,26	1,23	1,22	1,34	1,48	1,52	1,25

annuel	cumul	11/12
<b>1,36</b>	1,36	
<b>1,32</b>	1,32	
<b>1,35</b>	1,35	
<b>1,31</b>	1,31	
<b>1,30</b>	1,30	-0,7%
<b>1,34</b>	1,34	3,4%
<b>1,33</b>	1,33	-1,2%

1995	part des nuitées totales	1%	part des nuitées étrangères	3%
1996	part des nuitées totales	1%	part des nuitées étrangères	3%
1997	part des nuitées totales	1%	part des nuitées étrangères	3%
1998	part des nuitées totales	1%	part des nuitées étrangères	2%
1999	part des nuitées totales	1%	part des nuitées étrangères	2%
2000	part des nuitées totales	1%	part des nuitées étrangères	2%
2001	part des nuitées totales	1%	part des nuitées étrangères	2%
2002	part des nuitées totales	1%	part des nuitées étrangères	2%
2003	part des nuitées totales	1%	part des nuitées étrangères	2%
2004	part des nuitées totales	0,8%	part des nuitées étrangères	2,19%
2005	part des nuitées totales	0,0%	part des nuitées étrangères	0,00%
2006	part des nuitées totales	0,5%	part des nuitées étrangères	1,67%
2007	part des nuitées totales	0,5%	part des nuitées étrangères	1,66%
2008	part des nuitées totales	0,6%	part des nuitées étrangères	1,89%
2009	part des nuitées totales	0,7%	part des nuitées étrangères	2,08%



## Arrivées

	jan	fév	mar	avr	mai	jui	juil	aoû	sep	oct	nov	déc	annuel	cumul	11/12
2005															
2006	407	270	266	634	814	570	1036	1332	950	547	555	382	7 722	7 722	
2007	555	415	404	2567	873	810	1278	1401	887	539	419	307	10 474	10 474	
2008	475	694	740	767	876	902	1187	1926	902	801	770	391	10 425	10 425	
2009	546	496	551	735	1060	505	1117	1237	829	872	719	320	8 989	8 989	
2010	274	315	550	842	1156	720	1280	1856	879	748	386	322	9 325	9 325	3,7%
2011	431	500	577	750	853	706	1040	1466	830	715	488	354	8 709	8 709	-6,6%
2012	452	400	486	668	1063	1309	1418	1399	1048	674	661	544	10 120	10 120	16,2%

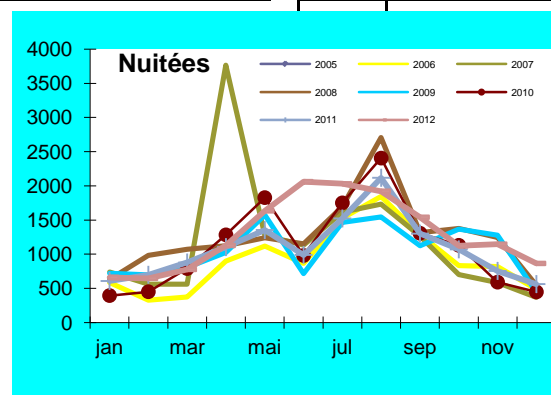
## Nuitées

	jan	fév	mar	avr	mai	jui	juil	aoû	sep	oct	nov	déc	annuel	cumul	11/12
2005															
2006	584	327	376	899	1118	866	1525	1844	1288	832	821	487	10 953	10 953	
2007	739	561	561	3764	1273	1135	1616	1733	1265	703	585	370	14 362	14 362	
2008	632	982	1074	1125	1242	1153	1697	2706	1315	1377	1247	548	15 088	15 088	
2009	723	696	806	1026	1574	714	1467	1543	1123	1369	1277	450	12 767	12 767	
2010	395	451	790	1283	1828	981	1751	2406	1307	1130	591	448	13 359	13 359	4,6%
2011	608	699	878	1104	1354	990	1523	2118	1301	1071	755	563	12 966	12 966	-2,9%
2012	661	648	777	1127	1634	2062	2030	1922	1541	1122	1147	865	15 539	15 539	19,8%

## D. de séjour

	jan	fév	mar	avr	mai	jui	juil	aoû	sep	oct	nov	déc	annuel	cumul	11/12
2005															
2006	1,43	1,21	1,41	1,42	1,37	1,52	1,47	1,38	1,36	1,52	1,48	1,27	1,42	1,42	
2007	1,33	1,35	1,39	1,47	1,46	1,40	1,26	1,24	1,43	1,30	1,40	1,21	1,37	1,37	
2008	1,33	1,41	1,45	1,47	1,42	1,28	1,43	1,40	1,46	1,72	1,62	1,40	1,45	1,45	
2009	1,32	1,40	1,46	1,40	1,48	1,41	1,31	1,25	1,35	1,57	1,78	1,41	1,42	1,42	
2010	1,44	1,43	1,44	1,52	1,58	1,36	1,37	1,30	1,49	1,51	1,53	1,39	1,43	1,43	0,9%
2011	1,41	1,40	1,52	1,47	1,59	1,40	1,46	1,44	1,57	1,50	1,55	1,59	1,49	1,49	3,9%
2012	1,46	1,62	1,60	1,69	1,54	1,58	1,43	1,37	1,47	1,66	1,74	1,59	1,54	1,54	3,1%

1995	part des nuitées totales	0,8%	part des nuitées étrangères	2,4%
1996	part des nuitées totales	0,9%	part des nuitées étrangères	2,8%
1997	part des nuitées totales	0,7%	part des nuitées étrangères	1,9%
1998	part des nuitées totales	0,5%	part des nuitées étrangères	1,6%
1999	part des nuitées totales	0,5%	part des nuitées étrangères	1,3%
2000	part des nuitées totales	0,5%	part des nuitées étrangères	1,5%
2001	part des nuitées totales	0,6%	part des nuitées étrangères	1,7%
2002	part des nuitées totales	0,6%	part des nuitées étrangères	1,5%
2003	part des nuitées totales	0,7%	part des nuitées étrangères	1,8%
2004	part des nuitées totales	0,5%	part des nuitées étrangères	1,4%
2005	part des nuitées totales	0,0%	part des nuitées étrangères	0,0%
2006	part des nuitées totales	0,4%	part des nuitées étrangères	1,3%
2007	part des nuitées totales	0,5%	part des nuitées étrangères	1,6%
2008	part des nuitées totales	0,5%	part des nuitées étrangères	1,7%
2009	part des nuitées totales	0,5%	part des nuitées étrangères	1,6%



### Fréquentation Chinoise

### Hôtel

### Champagne-Ardenne

#### Arrivées

	jan	fév	mar	avr	mai	jui	juil	aoû	sep	oct	nov	déc	annuel	cumul	11/12	
2005																
2006	29	26	19	89	397	61	146	200	52	230	46	58	<b>1 324</b>	1 324		
2007	10	14	81	84	25	499	220	226	173	325	171	28	<b>1 843</b>	1 843		
2008	26	237	49	30	10	139	130	83	191	40	73	177	<b>1 183</b>	1 183		
2009	95	26	55	204	76	65	100	52	81	133	49	56	<b>993</b>	993		
2010	59	41	53	114	204	72	198	54	169	181	342	348	<b>1 835</b>	1 835	84,8%	
2011	5	30	110	127	169	363	174	93	197	26	280	49	<b>1 624</b>	1 624	-11,5%	
2012	172	59	149	85	240	166	187	229	405	323	156	214	<b>2 385</b>	2 385	46,9%	

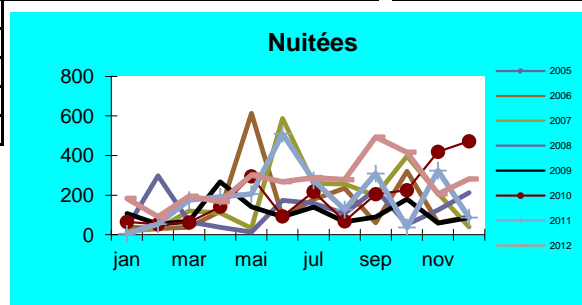
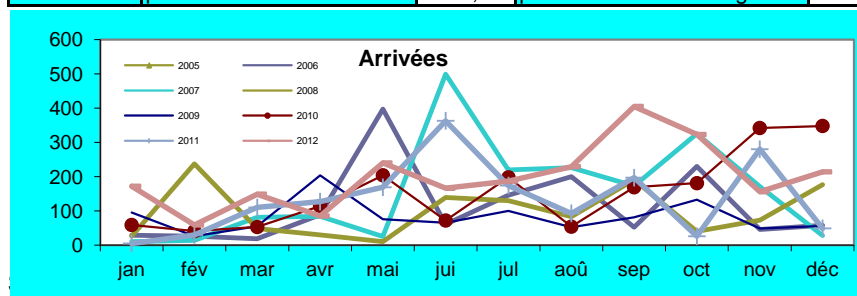
#### Nuitées

	jan	fév	mar	avr	mai	jui	juil	aoû	sep	oct	nov	déc	annuel	cumul	11/12
2005															
2006	39	31	38	119	613	91	178	235	61	321	61	91	<b>1 835</b>	1 835	
2007	18	30	120	111	33	588	260	256	198	396	209	40	<b>2 259</b>	2 259	
2008	36	298	66	38	14	174	159	107	228	53	125	213	<b>1 512</b>	1 512	
2009	108	54	68	267	141	91	140	66	89	181	59	86	<b>1 351</b>	1 351	
2010	65	53	62	142	295	93	218	68	205	225	419	472	<b>2 315</b>	2 315	71,4%
2011	5	54	175	192	206	510	275	127	309	37	324	87	<b>2 302</b>	2 302	-0,6%
2012	184	92	195	167	302	268	289	278	493	417	206	282	<b>3 173</b>	3 173	37,8%

#### D. de séjour

	jan	fév	mar	avr	mai	jui	juil	aoû	sep	oct	nov	déc	annuel	cumul	11/12
2005															
2006	1,34	1,19	2,00	1,34	1,54	1,49	1,22	1,18	1,17	1,40	1,33	1,57	<b>1,39</b>	1,39	
2007	1,80	2,14	1,48	1,32	1,32	1,18	1,18	1,13	1,14	1,22	1,22	1,43	<b>1,23</b>	1,23	
2008	1,38	1,26	1,35	1,27	1,40	1,25	1,22	1,29	1,19	1,33	1,71	1,20	<b>1,28</b>	1,28	
2009	1,14	2,08	1,24	1,31	1,86	1,40	1,40	1,27	1,10	1,36	1,20	1,54	<b>1,36</b>	1,36	
2010	1,10	1,29	1,17	1,25	1,45	1,29	1,10	1,26	*	1,24	1,23	1,36	<b>1,26</b>	1,26	-7,2%
2011	1,00	1,80	1,59	1,51	1,22	1,40	1,58	1,37	1,57	1,42	1,16	1,78	<b>1,42</b>	1,42	12,3%
2012	1,07	1,56	1,31	1,96	1,26	1,61	1,55	1,21	1,21	1,22	1,29	1,32	<b>1,33</b>	1,33	-6,1%

2005	part des nuitées totales		part des nuitées étrangères	
2006	part des nuitées totales		0,1%	part des nuitées étrangères
2007	part des nuitées totales		0,1%	part des nuitées étrangères
2008	part des nuitées totales		0,1%	part des nuitées étrangères
2009	part des nuitées totales		0,1%	part des nuitées étrangères



## Arrivées

	jan	fév	mar	avr	mai	jui	jul	aoû	sep	oct	nov	déc
2005												
2006	412	207	195	694	482	475	468	690	642	722	363	429
2007	292	426	318	610	498	954	741	959	775	746	905	664
2008	230	572	527	419	584	895	543	743	897	714	731	403
2009	243	290	652	375	668	696	595	517	902	848	392	495
2010	142	403	190	438	646	809	760	843	820	858	447	292
2011	176	363	230	455	469	594	636	677	623	1046	585	288
2012	247	220	220	595	825	752	342	534	468	630	539	284

annuel	cumul	11/12
<b>5 734</b>	5 734	
<b>7 873</b>	7 873	
<b>7 253</b>	7 253	
<b>6 672</b>	6 672	
<b>6 649</b>	6 649	-0,3%
<b>6 145</b>	6 145	-7,6%
<b>5 677</b>	5 677	-7,6%

## Nuitées

	jan	fév	mar	avr	mai	jui	jul	aoû	sep	oct	nov	déc
2005												
2006	570	276	265	968	620	672	630	870	905	969	537	565
2007	402	540	477	824	694	1294	936	1163	1064	1041	1173	760
2008	290	757	695	532	742	1170	719	883	1190	1067	875	464
2009	318	367	836	476	869	890	731	688	1204	1179	464	617
2010	203	483	266	545	809	1002	941	1051	1443	1145	733	425
2011	282	443	315	619	698	801	871	838	937	1285	830	395
2012	287	321	321	745	932	988	447	625	622	898	720	309

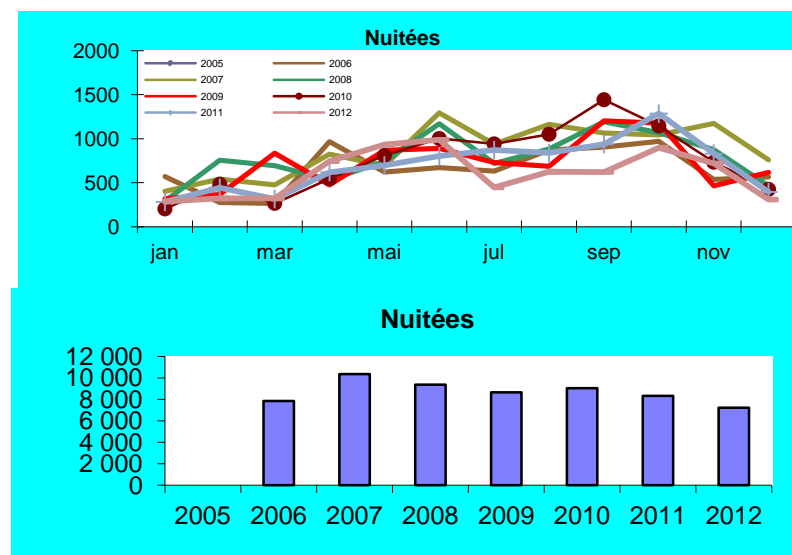
annuel	cumul	11/12
<b>7 831</b>	7 831	
<b>10 362</b>	10 362	
<b>9 378</b>	9 378	
<b>8 636</b>	8 636	
<b>9 047</b>	9 047	4,8%
<b>8 312</b>	8 312	-8,1%
<b>7 209</b>	7 209	-13,3%

## D. de séjour

	jan	fév	mar	avr	mai	jui	jul	aoû	sep	oct	nov	déc
2005												
2006	1,38	1,33	1,36	1,39	1,29	1,41	1,35	1,26	1,41	1,34	1,48	1,32
2007	1,38	1,27	1,50	1,35	1,39	1,36	1,26	1,21	1,37	1,40	1,30	1,14
2008	1,26	1,32	1,32	1,27	1,27	1,31	1,32	1,19	1,33	1,49	1,20	1,15
2009	1,31	1,27	1,28	1,27	1,30	1,28	1,23	1,33	1,33	1,39	1,18	1,25
2010	1,43	1,20	1,40	1,24	1,25	1,24	1,24	1,25	1,76	1,33	1,64	1,46
2011	1,60	1,22	1,37	1,36	1,49	1,35	1,37	1,24	1,50	1,23	1,42	1,37
2012	1,16	1,46	1,46	1,25	1,13	1,31	1,31	1,17	1,33	1,43	1,34	1,09

annuel	cumul	11/12
<b>1,37</b>	1,37	
<b>1,32</b>	1,32	
<b>1,29</b>	1,29	
<b>1,29</b>	1,29	
<b>1,36</b>	1,36	5,1%
<b>1,35</b>	1,35	-0,6%
<b>1,27</b>	1,27	-6,1%

1995	part des nuitées totales	0,2%	part des nuitées étrangères	0,6%
1996	part des nuitées totales	0,2%	part des nuitées étrangères	0,7%
1997	part des nuitées totales	0,3%	part des nuitées étrangères	0,8%
1998	part des nuitées totales	0,3%	part des nuitées étrangères	1,0%
1999	part des nuitées totales	0,3%	part des nuitées étrangères	0,7%
2000	part des nuitées totales	0,3%	part des nuitées étrangères	0,7%
2001	part des nuitées totales	0,3%	part des nuitées étrangères	0,7%
2002	part des nuitées totales	0,3%	part des nuitées étrangères	0,9%
2003	part des nuitées totales	0,4%	part des nuitées étrangères	1,1%
2004	part des nuitées totales	0,4%	part des nuitées étrangères	1,1%
2005	part des nuitées totales	0,0%	part des nuitées étrangères	0,0%
2006	part des nuitées totales	0,3%	part des nuitées étrangères	0,9%
2007	part des nuitées totales	0,4%	part des nuitées étrangères	1,2%
2008	part des nuitées totales	0,3%	part des nuitées étrangères	1,0%
2009	part des nuitées totales	0,3%	part des nuitées étrangères	1,0%



Fréquentation Proche et Moyen Orient

Hôtel

Champagne Ardenne

Arrivées

	jan	fév	mar	avr	mai	jui	jul	aoû	sep	oct	nov	déc
2005												
2006	22	21	39	116	71	22	97	206	106	92	16	4
2007	22	35	18	59	25	96	116	97	113	43	25	31
2008	23	18	79	36	47	149	48	254	154	53	5	16
2009	11	23	47	24	41	91	107	76	80	35	41	23
2010	32	36	87	63	120	48	277	133	97	57	23	18
2011	22	18	24	73	107	132	188	190	190	139	32	27
2012	37	30	23	47	67	75	167	73	66	113	25	33

Annuel	cumul	11/12
836	836	
763	763	
881	881	
600	600	
990	990	65,0%
1 139	1 139	15,1%
756	756	-33,6%

Nuitées

	jan	fév	mar	avr	mai	jui	jul	aoû	sep	oct	nov	déc
2005												
2006	56	42	53	154	100	28	109	269	196	113	20	4
2007	37	49	26	94	37	120	170	130	149	65	35	42
2008	24	21	112	45	72	202	57	339	221	73	8	24
2009	17	28	56	33	59	113	169	88	134	61	58	27
2010	37	48	125	89	183	74	367	191	127	89	43	37
2011	33	27	35	107	145	181	260	276	317	310	52	34
2012	46	55	40	80	101	122	255	105	87	182	36	39

Annuel	cumul	11/12
1 144	1 144	
1 100	1 100	
1 198	1 198	
844	844	
1 410	1 410	67,1%
1 779	1 779	26,2%
1 148	1 148	-35,5%

D. de séjour

	jan	fév	mar	avr	mai	jui	jul	aoû	sep	oct	nov	déc
2005												
2006	2,55	2,00	1,36	1,33	1,41	1,27	1,12	1,31	1,85	1,23	1,25	1,00
2007	1,68	1,40	1,44	1,59	1,48	1,25	1,47	1,34	1,32	1,51	1,40	1,35
2008	1,04	1,17	1,42	1,25	1,53	1,36	1,19	1,33	1,44	1,38	1,60	1,50
2009	1,55	1,22	1,19	1,38	1,44	1,24	1,58	1,16	1,68	1,74	1,41	1,17
2010	1,16	1,33	1,44	1,41	1,53	1,54	1,32	1,44		1,56	1,87	2,06
2011	1,50	1,50	1,46	1,47	1,36	1,37	1,38	1,45	1,67	2,23	1,63	1,26
2012	1,24	1,83	1,74	1,70	1,51	1,63	1,53	1,44	1,32	1,61	1,44	1,18

Annuel	cumul	11/12
1,37	1,37	
1,44	1,44	
1,36	1,36	
1,41	1,41	
1,42	1,42	1,2%
1,56	1,56	9,7%
1,52	1,52	-2,8%

2000	part des nuitées totales	0,3%	part des nuitées étrangères	0,8%
2001	part des nuitées totales	0,3%	part des nuitées étrangères	0,9%
2002	part des nuitées totales	0,3%	part des nuitées étrangères	0,8%
2003	part des nuitées totales	0,3%	part des nuitées étrangères	0,9%
2004	part des nuitées totales	0,4%	part des nuitées étrangères	1,0%
2005	part des nuitées totales	0,0%	part des nuitées étrangères	0,0%
2006	part des nuitées totales	0,0%	part des nuitées étrangères	0,1%
2007	part des nuitées totales	0,0%	part des nuitées étrangères	0,1%
2008	part des nuitées totales	0,0%	part des nuitées étrangères	0,1%
2009	part des nuitées totales	0,0%	part des nuitées étrangères	0,1%

